

# SmåföretagarIndex 2025

En kartläggning av företagandets villkor i Sveriges 290 kommuner

Nima Sanandaji



**Småföretagarnas**



**Riksförbund**

# Förord

Småföretagarnas Riksförbund är bildat av och drivs av småföretagare och vi vet därför vilka utmaningar en småföretagare möter i verkligheten. Vi företräder cirka 30 000 företag och är en vass aktör i den politiska debatten när det gäller att förbättra småföretagares villkor. Vår huvudsakliga uppgift är att skapa en tryggare, enklare och mer lönsam vardag för medlemmarna. Det uppnår vi både genom ett starkt näringspolitiskt engagemang och genom att erbjuda olika medlemsförmåner.

SmåföretagarIndex är en årlig studie som kartlägger olika aspekter av företagandets villkor i Sverige. Indexet belyser de skillnader i företagandets villkor som finns i olika delar av landet och visar förutsättningarna för små och medelstora företag att verka i landets samtliga 290 kommuner. Rapporten utgör ett användbart underlag för företagare, kommuner, myndigheter och politiker för identifiering av olika förbättringsbehov.

Alla kommuntyper i Sverige har sina starka och svaga sidor. Det finns ingen kommuntyp som genomgående är bättre på alla dimensioner av företagandets villkor. Trendmässigt ser vi dock hur de mer glesbefolkade kommunerna i Sverige försämras sett till företagandets villkor, medan villkoren samtidigt stärks i de mer tätbefolkade delarna av landet. I rapporten beläggs för hur klyftorna fortsatt långsamt växer mellan olika delar av landet, klyftor som nu nått en nivå där det är hög tid för politiken att ingripa.

Varje kommun i Sverige behöver ha ett gott företagarklimat. Mycket av det som utgör företagandets villkor är faktorer hänger ihop med ekonomisk geografi och blir därmed svåra att påverka med lokala beslut på kort sikt. Till exempel består skillnader i befolkningstäthet ofta över tid. Samtidigt går också mycket att påverka lokalt. Bättre förståelse av den egna kommunens företagsklimat jämfört med resten av landet är värdefullt för beslutsfattare i både offentlig och privat sektor.

Sverige behöver idag konkreta reformer som särskilt stärker företagandets villkor i de mindre folktäta kommuntyperna. Reformarbetet behöver ske lokalt, på nationell nivå och EU-nivå. Särskilt följande reformer kan lyfta företagsamheten i de glesbefolkade kommunerna där behovet av förbättring är som störst:

- Inför ett elev- och företagervänligt lärlingsystem.
- Minska administrativa krav på företag i allmänhet, särskilt i gröna näringar.
- Förenkla offentlig upphandling så fler småföretag kan delta.

Denna form av reformarbete behövs i hela landet och särskilt så i de glesbefolkade kommuner som nu kämpar med att stärka företagandets villkor. I SmåföretagarIndex kan du läsa om förutsättningarna till företagande runtom i landet, hur det förändrats senaste året och hur reformer kan bidra till förbättring.

Småföretagarnas Riksförbund hoppas att denna studie kan fortsätta vara ett viktigt verktyg i arbetet för ett mer företagsamt Sverige. Ju bättre vi förstår förutsättningarna för företagandet runtom i landet, desto mer kan göras för att stärka detta.

Höganäs i november 2025



**Ghassan Ghaziri**

**Förbundsordförande Småföretagarnas Riksförbund**

# Sammanfattning

- Glesbefolkade kommuner halkar efter sett till företagandets villkor. Det visar *SmåföretagarIndex* som kartlägger förutsättningarna till företagande i Sveriges kommuner. Större städer och storstäder uppvisar samtidigt bättre företagsklimat. Gapet mellan folktäta och mindre folktäta kommuner ökar.
- Landsbygdskommuner har haft en klar försämring i skolsystemets kompetensförsörjning. Företagens överlevnadsgrad har ökat något, men relativt genomsnittet för Sveriges kommuner har läget i landsbygdskommunerna försämrats. Utmaningen med demografisk försörjningsbörda ökar. Landsbygdskommuner riskerar en negativ spiral med höjda kommunala skatter och avgifter, vilket gör dem mindre attraktiva för individer i arbetsför ålder. Denna utveckling ökar den demografiska utmaningen.
- Strukturella utmaningar, som svag lokal marknad, präglar landsbygdskommuner, något som kommunerna delvis kompenserar för genom att ha god service till lokala företag. Fördelen som landsbygdskommuner utifrån god upplevelse av kommunal näringspolitik bland företagare, har dock minskat jämfört med föregående år
- Sammantaget i Sverige sker utvecklingen i riktning mot att företagandets villkor stärks i de mer folktäta kommuntyperna och försämras i de mindre folktäta. Lågpendlingskommuner nära större stad är den enda glesbefolkade kommuntyp som inte har uppvisat en nedgång i företagandets villkor
- Landsbygdskommuner med besöksnäring har högst andel företagsamma – personer som driver privata arbetsplatser med anställda – följt av storstäder. Dessa kommuntyper har fler privata arbetsplatser i relation till den vuxna befolkningen. Pendlingskommuner nära mindre stad och pendlingskommuner nära större stad har låg andel företagsamma, men däremot högre överlevnadsgrad för de lokala företagen
- Mindre städer stärker sin position utifrån trygghet från brott. Storstäderna är mest drabbade av brott och denna problematik ökar relativt övriga landet. Otrygghet som följd av brott är systemhotande för näringslivets utveckling.
- Andelen elever som är behöriga till gymnasiet är en indikator på den lokala kompetensförsörjningen. Andelen är högst i pendlingskommuner nära storstad,

även om denna fördel minskat jämfört med förra året. Landsbygdskommuner med besöksnäring har numera något högre andel behöriga elever än större städer och storstäder. Landsbygdskommuner som inte har besöksnäring ligger däremot sämst till och sjunker jämfört med förra året.

- I årets index klättrar Danderyd åter till toppen och går om Kungsbacka på andra plats. Sju av kommunerna på topp-10 listan är pendlingskommuner nära storstad. De övriga tre är Varberg som är en mindre stad, Ydre som är pendlingskommun nära mindre stad och Älvsbyn som är lågpendlingskommun nära större stad.
- De 50 kommuner som har högst betyg i *SmåföretagarIndex* har 6,1 procentenheter lägre öppen arbetslöshet i genomsnitt bland utrikes födda, än de 50 kommuner som har lägst betyg. För inrikes födda är skillnaden 1,9 procent lägre arbetslöshet. Resultaten i indexet är därmed tydligt länkade till utfallen på arbetsmarknaden.
- En nödvändig reform är införande av ett elev- och företagervänligt lärlingssystem. Behovet av lärlingsutbildningar finns i hela landet, särskilt stort är det i de glesbefolkade kommunerna där kompetensförsörjningen är svår. Lärlingar har inte bara en viktig roll i att jobba i företagen, de kan också ta över många verksamheter, så företagen kan genomgå generationsskiftet snarare än pensioneras tillsammans med sina ägare.
- Administrativa krav på företag bör minska i allmänhet, särskilt i gröna näringar. Regelkrånglet hämmar företagande i allmänhet och särskilt i gröna näringar som jordbruk och skogsbruk. Denna överreglering slår hårt mot särskilt de glesbefolkade kommunerna, som redan har strukturella utmaningar med hög andel i arbetsför ålder och svag lokal marknad. Regelförenklingar behövs i synnerhet för småföretagen i gröna näringar.
- Offentlig upphandling bör förenklas, så fler småföretag kan delta. Utmaningen med att få eller inga företag deltar i upphandlingar är särskilt stort i glesbefolkade kommuner. Småföretagarnas Riksförbund anser att småföretagens möjligheter att delta i offentlig upphandling skulle förbättras avsevärt genom enklare förfrågningsunderlag samt slopande av orealistiska omsättningskrav.

# Innehållsförteckning

Förord Ghazzan Ghaziri .....	2
Sammanfattning .....	4
Innehållsförteckning .....	6
Landsbygdskommuner halkar efter i företagandets villkor .....	7
Nyckeltrender i SmåföretagarIndex .....	10
Kommunerna med bäst småföretagarklimat .....	14
Kartläggning av företagandets villkor .....	26
Bättre småföretagsklimat leder till lägre arbetslöshet .....	29
Reformer för stärkt företagsklimat .....	34
Referenser .....	36
Appendix A - Lokal marknad .....	37
Appendix B - Företagsamma per capita .....	47
Appendix C – Överlevnadsgrad .....	57
Appendix D – Trygghet .....	67
Appendix E - Kommunal näringspolitik .....	77
Appendix F – Skolsystemet .....	87
Appendix G – Demografin .....	97
Appendix H - Skatter och bidrag .....	107
Appendix I - Kapitalförsörjning .....	118

## Landsbygdskommuner halkar efter i företagandets villkor

*SmåföretagarIndex* publiceras av Småföretagarnas Riksförbund och kartlägger förutsättningarna för små och medelstora företag i Sveriges 290 kommuner. För varje kommun analyseras nio olika dimensioner av företagandets villkor på lokal nivå. Indexet analyserar kommunernas företagsklimat sett till lokal marknad, koncentration av företagsamma som andel av den vuxna befolkningen, företagets överlevnadsgrad, grad av trygghet, hur den kommunala näringspolitiken upplevs fungera, skolsystemets kompetensförsörjning, den demografiska situationen, omfattningen av skatter och bidrag samt möjligheterna till kapitalförsörjning.

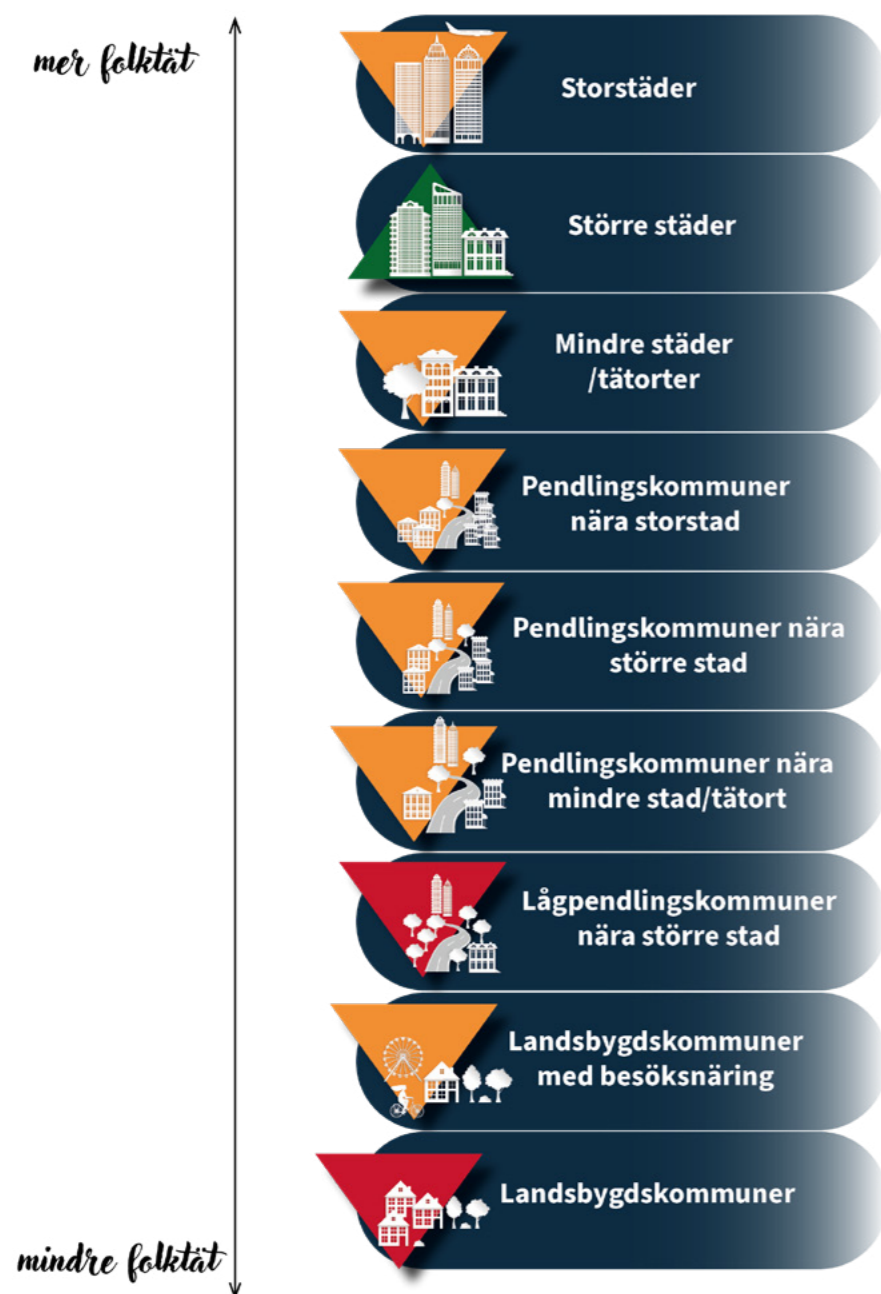


**Den tydligaste förändringen i årets index är att landsbygdskommuner halkar efter sett till företagandets villkor. En nedgång i företagandets villkor har även skett i olika pendlingskommuner, landsbygdskommuner med besöksnäring samt mindre städer.**

Alla betyg som sätts är relativa och utgår från avståndet som varje respektive kommun i Sverige har relativt den kommun som klarar sig bäst respektive sämst, i varje dimension. Då det är avståndet till taket och botten som mäts, skapas en relativ betygsättning som ger tydlig förståelse för hur förändringar av företagandets villkor påverkar olika kommuner.

Analysen i rapporten är fokuserad på förändringarna i genomsnitt för varje kommungrupp. Indexets data går även att detaljstudera för enskilda kommuners utveckling. Den tydligaste förändringen i årets index är att landsbygdskommuner halkar efter utifrån företagandets villkor. En nedgång i företagandets villkor har även skett i olika pendlingskommuner, landsbygdskommuner med besöksnäring samt mindre städer. Det finns flera förklaringar till denna utveckling.

**Figur 1. Så utvecklas småföretagsklimatet**



Pilarna visar hur den genomsnittliga kommunen i varje kommuntyp har utvecklats sett till det sammanvägda betyget i småföretagarindex mellan 2024 och 2025. Ju grönare desto mera positiv utveckling. Orange indikerar svag negativ utveckling, röd indikerar starkare negativ utveckling.

Landsbygdskommuner har haft en klar försämring i skolsystemets kompetensförsörjning. Företagens överlevnadsgrad har, jämfört med genomsnittet i landet, minskat i dessa kommuner. Landsbygdskommuner har en stor och växande utmaning med en demografiskt betingad försörjningsbörda, då andelen invånare i arbetsför ålder fortsätter minska.

Den demografiska utmaningen ökar gradvis och landsbygdskommunerna kompenserar detta med växande skattebörda. De höjda kommunala skatterna och avgifterna försämrar kommunernas konkurrenskraft. Risken är påtaglig att det blir en negativ spiral där ökade skatter och avgifter minskar attraktionskraften för dem som är i arbete, vilket leder till att kommunernas demografiska utveckling ytterligare försämras.

Landsbygdskommuner har strukturella utmaningar, det vill säga långsiktiga utmaningar på grund av strukturella orsaker i form av ekonomisk geografi. Till exempel att det blir svårare att få skolsystemet att fungera väl. Samma gäller arbetsmarknaden där en hög nivå av specialisering inte kan bibehållas. Dessa kommuner kompenserar delvis för utmaningarna genom att ha god kommunal service till företagen.

Fördelen som landsbygdskommuner har i form av god upplevelse av kommunal näringspolitik bland företagare, har dock minskat jämfört med föregående år. Storstäderna har i teorin bäst förutsättningar för att ha välfungerande näringspolitik, då de har omfattande resurser och möjlighet till specialisering bland den stora personal som jobbar med näringspolitik. I praktiken är upplevelsen dock att storstäderna har sämst bemötning av lokala företagare, något som ytterligare försvagats i år.

Storstädernas företagsklimat begränsas av otrygghet som följd av brott. Sammantaget stärks dock företagandets villkor i dessa kommuntyper på grund av växande överlevnadsgrad för företagen, en ytterligare stärkning av den redan starka lokala marknaden samt den demografiska situationen.

En än mera positiv utveckling har skett i större städer. Större städer har i genomsnitt till och med en förbättring av tryggheten, till skillnad från de tre storstäderna. Sammantaget i Sverige sker utvecklingen i riktning mot att företagandets villkor stärks i de mer folktäta kommuntyperna och försämras i de mindre folktäta. Undantaget är lägpendlingskommuner nära större stad, vilket är den enda glesbefolkade kommuntyp som inte har upplevt en nedgång i företagandets villkor.

# Fyra nyckeltrender i SmåföretagarIndex

Överlevnadsgraden bland landets företag har ökat jämfört med förra året. Den första av de fyra nyckeltrenderna som framträder i årets Småföretagarindex är att företagens överlevnadsgrad, relativt resten av landet, sjunker i landsbygdskommuner. Överlevnadsgraden för företag var, enligt föregående års index, 86,8 procent bland företagen i den genomsnittliga landsbygdskommunen. Detta kan jämföras med 86,3 procent i genomsnitt för alla Sveriges kommuner. Det vill säga, överlevnadsgraden var 0,5 procentenheter högre i landsbygdskommunerna. I årets index framträder att landsbygdskommuner har 89,2 procent överlevnadsgrad, 0,1 procentenheter lägre än genomsnittet för landets samtliga kommuner på 89,3 procent.



**Landsbygdskommuner som tidigare hade bättre överlevnadsgrad för de lokala företagen än genomsnittet för landet har nu marginellt lägre nivå, landsbygdskommuner med besöksnäring har bara en liten del kvar av tidigare försprång relativt resten av landet.**

I landsbygdskommuner med besöksnäring var överlevnadsgraden 0,4 procentenheter högre än genomsnittet för alla landets kommuner i förra årets index. I årets index har denna fördel jämfört med övriga landet minskat till 0,1 procentenheter. Landsbygdskommuner som tidigare hade bättre överlevnadsgrad för de lokala företagen än genomsnittet för landet har nu marginellt lägre nivå. Landsbygdskommuner med besöksnäring har bara en liten del kvar av tidigare försprång relativt resten av landet.

Den andra trenden som framträder i indexet är att tryggheten relativt resten av landet har försämrats i storstäder, liksom i pendlingskommuner nära storstad. De större städerna har upplevt en viss förbättring av tryggheten, medan deras pendlingskommuner har upplevt en betydlig försämring. I mindre städer och landsbygdskommuner med och utan besöksnäring har tryggheten stärkts relativt resten av landet.

Data i föregående års index visade att det fanns i genomsnitt 108,9 anmälda fall av stöld/tillgreppsbrott, skadegörelse och våldsbrott per tusen invånare i genomsnitt i de tre storstäderna. Denna nivå var 2,35 gånger så hög som i genomsnittet för landets kommuner. Senaste data för årets index visar på 106,3 fall av anmälda fall av dessa brott per tusen invånare i snitt för de tre storstadskommunerna. I den genomsnittliga kommunen har antalet minskat till 44,6 anmälda fall per tusen invånare. Nivån i storstadskommunerna av anmälda brott är därmed 2,39 gånger så hög som i den genomsnittliga kommunen i landet. Relativt resten av landet växer därmed problemet med otrygghet i storstäderna. Läget är egentligen ännu sämre eftersom många företagare tyvärr upplever att polisens utredningsarbete fungerar dåligt, vilket medför att många brott mot företag inte ens anmäls.

I mindre städer fanns det 47,0 anmälda fall av stöld/tillgreppsbrott, skadegörelse och våldsbrott per tusen invånare enligt data i föregående års index, en nivå som har minskat till 45,9 i år. Totalt och relativt resten av landet stärks således tryggheten i mindre städer. Gapet i otrygghet mellan små och stora städer växer jämfört med tidigare.

Den tredje trenden handlar om upplevelsen av kommunal näringspolitik. Det är landsbygdskommuner följt av pendlingskommuner nära mindre stad som har bäst upplevd kommunal näringspolitik i genomsnitt. De mindre folktäta kommuntyperna kompenserar för brister, som till exempel svagare lokal marknad och mindre förmånlig demografi, genom att mer positivt bemöta lokala företagare. Detta försprång har dock minskat jämfört med förra året. Även landsbygdskommuner med besöksnäring har haft en omfattande försämring.

Andelen företagare som har en positiv bild av kommunens handläggningstider minskar från 46 till 43 procent, i den genomsnittliga landsbygdskommunen. Andelen som har en positiv bild av kommunens service till företagen minskar från 37 till 36 procent. Det är numera 19 procent, jämfört med förra året 20 procent, av företagarna i den genomsnittliga landsbygdskommunen som svarar att kommunal upphandling fungerar mycket bra eller bra. Andelen som svarar att kommunala tjänstemäns attityder till företagande är bra eller mycket bra har ökat från 39 till 40 procent. Detta mått, som baseras på Svenskt Näringslivs data, visar på att förtroendet för landsbygdskommunerna försämras särskilt sett till lokala företagens upplevelse av kommunernas handläggningstider.



**I själva verket har storstäderna minst bra upplevelse av företagsklimatet bland företagarna.**

Storstäderna har i teorin bäst förutsättningar för effektiv administration, då deras storlek gör att kommunala näringslivskontor till exempel kan ha större specialisering bland personalen. I själva verket har storstäderna sämst upplevelse av företagsklimatet bland företagarna. Förbättringar av det upplevda kommunala näringsklimatet har jämfört med förra året däremot skett i större städer och dessa städers pendlingskommuner och i långpendlingskommuner.

Den demografiska utmaningen är den fjärde trenden. Denna utmaning blir gradvis fortsatt större i landsbygdskommuner, även i landsbygdskommuner med besöksnäring är problemet omfattande. Enligt data i förra årets index fanns det 100,1 personer yngre än 20 år eller äldre än 64 år i den genomsnittliga landsbygdskommunen, jämfört med varje 100 i arbetsför ålder. Detta tal har nu ökat till 101,3. I storstäderna fanns samtidigt i genomsnitt 59,9 personer i icke-arbetsför ålder jämfört med dem i traditionell arbetsför ålder. Den siffran har minskat något till 59,8 i årets index. I landsbygdskommuner med turismnäring fanns det enligt förra årets index 96,6 personer i icke-arbetsför ålder för varje 100 i arbetsför ålder, numera är antalet 97,6.

Det handlar visserligen om små förändringar över ett enskilt år, men den demografiska utvecklingen är en gradvis utveckling som får stora effekter på sikt. Det ansamlas alltså allt fler i icke-arbetsför traditionell ålder i glesbefolkade landsbygdskommuner, medan andelen faktiskt faller något i storstäderna. När färre i arbetsför ålder ska försörja fler som inte arbetar blir det svårt att få ekonomin att gå ihop och de kommunala skatterna och avgifterna drivs upp. Höjda skatter och avgifter kan leda till att kommunerna blir ännu mindre attraktiva för personer i arbetsför ålder, vilket eskalerar den demografiska utmaningen.

Den genomsnittliga kommunalskatten i landsbygdskommunerna har sedan förra årets index ökat från 34,1 till 34,2 procent, medan landsbygdskommuner med besöksnäring har höjt nivån från 33,7 till 33,9 procent. Anmärkningsvärt nog har också storstäderna i genomsnitt höjt kommunalskatten, från 31,8 till 31,9 procent. Storstadskommunerna borde tvärtom kunna sänka skatten, då de har en utveckling av den demografiska

försörjningsbördan som medför lite högre andel i traditionell arbetsför ålder. För landsbygdskommunerna är utmaningen att begränsa höjningen av skatterna och verka för att sänka dem, men det är svårt att uppnå i praktiken när demografin går mot gradvis fler som ska försörjas av de i arbetsför ålder. Tilläggas kan att det handlar inte bara om skatter lokalt, kommunerna höjer även olika avgifter som vatten, parkering, hyror och arrenden, tillstånds- och kontrollavgifter med mera.

# Kommunerna med bäst småföretagarklimat

Topp-10 listan med kommunerna som har högst betyg i årets *SmåföretagarIndex* visas i tabell 1. I år är det Danderyd som åter klättrar upp till förstaposition, genom att lyfta nio steg. Kungsbacka som tidigare var etta har nu näst efter Danderyd bäst företagsklimat. Vellinge klättrar ett par positioner till tredje plats och följs av Täby som liksom förra året har det fjärde bästa företagsklimatet.



**Sju av kommunerna på topp-10 listan är pendlingskommuner nära storstad, en är en mindre stad, en är pendlingskommun nära mindre stad och en är långpendlingskommun nära större stad.**

Älvsbyn klättrar tre steg och har femte bäst företagsklimat, följt av Nacka som klättrar ett steg. Varberg har sjunde bäst företagsklimat, ett fall med fem steg jämfört med förra året. Solna på åttonde plats klättrar fyra positioner jämfört med förra året. Lidingö klättrar från 33:e till 9:e position, ett rejält lyft. Ydre faller sju platser men är kvar på topp-tio listan, med tionde bäst företagarklimat i landet. Sju av kommunerna på topp-10 listan är pendlingskommuner nära storstad. Varberg är en mindre stad, Ydre är pendlingskommun nära mindre stad och Älvsbyn är långpendlingskommun nära större stad. I tabell 2 visas genomsnittligt betyg för varje kommuntyp.

**Tabell 1. Topp-10 Ranking i SmåföretagarIndex 2025**

Ranking	Kommun
1	Danderyd
2	Kungsbacka
3	Vellinge
4	Täby
5	Älvsbyn
6	Nacka
7	Varberg
8	Solna
9	Lidingö
10	Ydre



**Företagandets villkor försvagas därmed mest i de glesbefolkade kommuntyper där behovet av ett lyft är som störst.**

Pendlingskommuner nära storstad är den kommuntyp som i genomsnitt har bäst småföretagarklimat, följt av landsbygdskommuner med besöksnäring. Gapet i betyg mellan dessa kommuntyper ökar, då särskilt landsbygdskommuner med besöksnäring har en nedgång i företagsklimat. Storstäder och större städer följer på tredje och

fjärde plats i rankingen, med förstärkning av företagsklimatet särskilt i större städer. Pendlingskommuner nära mindrestad har lägst nivå, något lägre än landsbygdskommuner. I båda dessa kommuntyper och särskilt i landsbygdskommunerna sker en nedgång i företagandets villkor. Företagandets villkor försvagas därmed mest i de glesbefolkade kommuntyper där behovet av ett lyft är som störst.

**Tabell 2. Kommungrupperna med bäst utfall**

Kommuntyp	2025 index genomsnittlig poäng	2023 index genomsnittlig poäng	Förändring
Pendlingskommuner nära storstad	5,4	5,4	-0,01
Landsbygdskommuner med besöksnäring	5,3	5,3	-0,04
Storstäder	5,2	5,1	0,05
Större städer	5,1	5,0	0,07
Mindre städer	5,1	5,1	-0,02
Pendlingskommuner nära större stad	4,9	4,9	-0,03
Lågpendlingskommuner nära större stad	4,9	4,9	0,00
Landsbygdskommuner	4,8	5,0	-0,13
Pendlingskommuner nära mindre stad	4,7	4,8	-0,06

Tabell 3 visar det samlade betyget för respektive kommun. Fokus för denna rapport är särskilt att förmedla en förståelse för hur olika kommungrupper klarar sig jämfört med varandra. För enskilda kommuner kan resultaten av olika skäl variera. Till exempel kan lokal konjunktur leda till att överlevnadsgraden för företagen ett år är ovanligt låg, för att nästa år bli betydligt högre. Eftersom varje kommungrupp består av ett flertal kommuner är det mindre av denna form av årlig variation som framträder vid analyser av kommungruppernas resultat i varje del mått.

Om rent teoretiskt en kommun är bäst i alla delmåten som används i detta index skulle dess resultat bli 10. Om en kommun rent teoretiskt är i botten i samtliga delmått som används i detta index skulle dess resultat bli 1. Det är dock inga kommuner som ligger så starkt eller svagt till, utan de allra flesta har medelhöga betyg. Detta visar att alla kommuner har sina styrkor och svagheter.

**Tabell 3. Betyg i Småföretagarindex 2025**

Ranking	Kommun	Sammanlagt betyg Småföretagarindex
1	Danderyd	6,6
2	Kungsbacka	6,3
3	Vellinge	6,2
4	Täby	6,1
5	Älvsbyn	6,1
6	Nacka	6,0
7	Varberg	6,0
8	Solna	6,0
9	Lidingö	6,0
10	Ydre	6,0
11	Arjeplog	6,0
12	Höganäs	5,9
13	Österåker	5,9
14	Linköping	5,9
15	Boden	5,9
16	Åre	5,9
17	Kävlinge	5,8
18	Falkenberg	5,8

19	Arvidsjaur	5,8
20	Vadstena	5,8
21	Sorsele	5,7
22	Stockholm	5,7
23	Värmdö	5,7
24	Staffanstorps	5,7
25	Kiruna	5,7
26	Laholm	5,7
27	Lomma	5,7
28	Sollentuna	5,7
29	Kalmar	5,7
30	Malung-Sälen	5,7
31	Ängelholm	5,6
32	Sundbyberg	5,6
33	Lycksele	5,6
34	Piteå	5,6
35	Vimmerby	5,6
36	Trosa	5,6
37	Nykvarn	5,6
38	Svedala	5,6
39	Jokkmokk	5,6
40	Boxholm	5,6
41	Ekerö	5,6
42	Båstad	5,5
43	Vaxholm	5,5
44	Stenungsund	5,5
45	Vårgårda	5,5
46	Härryda	5,5
47	Luleå	5,5
48	Värnamo	5,5
49	Gnosjö	5,5
50	Vallentuna	5,5
51	Söderköping	5,5
52	Mölnadal	5,5
53	Mjölby	5,5

54	Habo	5,5
55	Kinda	5,5
56	Ödeshög	5,4
57	Borgholm	5,4
58	Halmstad	5,4
59	Partille	5,4
60	Härjedalen	5,4
61	Hylte	5,4
62	Sunne	5,4
63	Ystad	5,4
64	Växjö	5,4
65	Gällivare	5,4
66	Uppvidinge	5,3
67	Tranås	5,3
68	Karlstad	5,3
69	Umeå	5,3
70	Kungälv	5,3
71	Nordmaling	5,3
72	Årjäng	5,3
73	Norrköping	5,3
74	Mörbylånga	5,3
75	Skurup	5,3
76	Jönköping	5,3
77	Knivsta	5,3
78	Burlöv	5,3
79	Huddinge	5,3
80	Ljungby	5,3
81	Dals-Ed	5,3
82	Orsa	5,2
83	Lund	5,2
84	Tyresö	5,2
85	Vaggeryd	5,2
86	Leksand	5,2
87	Götene	5,2
88	Markaryd	5,2

89	Kumla	5,2
90	Åstorp	5,2
91	Norsjö	5,2
92	Gislaved	5,2
93	Oskarshamn	5,2
94	Eslöv	5,2
95	Mariestad	5,2
96	Västervik	5,2
97	Valdemarsvik	5,2
98	Finspång	5,2
99	Örebro	5,2
100	Karlskrona	5,2
101	Karlskoga	5,1
102	Storuman	5,1
103	Hörby	5,1
104	Håbo	5,1
105	Vara	5,1
106	Vetlanda	5,1
107	Östersund	5,1
108	Lekeberg	5,1
109	Askersund	5,1
110	Öckerö	5,1
111	Strömstad	5,1
112	Älvdalen	5,1
113	Skellefteå	5,1
114	Torsby	5,1
115	Tanum	5,1
116	Karlsborg	5,1
117	Järfälla	5,1
118	Haninge	5,1
119	Övertorneå	5,1
120	Vindeln	5,1
121	Herrljunga	5,1
122	Kalix	5,1
123	Bjurholm	5,1

124	Trelleborg	5,1
125	Tomelilla	5,1
126	Ale	5,1
127	Sölvesborg	5,1
128	Storfors	5,1
129	Motala	5,0
130	Lerum	5,0
131	Landskrona	5,0
132	Smedjebacken	5,0
133	Rättvik	5,0
134	Lidköping	5,0
135	Vilhelmina	5,0
136	Säffle	5,0
137	Timrå	5,0
138	Nora	5,0
139	Ragunda	5,0
140	Åtvidaberg	5,0
141	Sundsvall	5,0
142	Mellerud	5,0
143	Sotenäs	5,0
144	Salem	5,0
145	Falun	5,0
146	Helsingborg	5,0
147	Bollebygd	5,0
148	Sigtuna	5,0
149	Mora	5,0
150	Strängnäs	5,0
151	Hudiksvall	5,0
152	Berg	4,9
153	Sjöbo	4,9
154	Munkfors	4,9
155	Krokom	4,9
156	Eksjö	4,9
157	Hjo	4,9
158	Mark	4,9

159	Torsås	4,9
160	Malmö	4,9
161	Vännäs	4,9
162	Karlshamn	4,9
163	Höör	4,9
164	Mönsterås	4,9
165	Ulricehamn	4,9
166	Åsele	4,9
167	Kil	4,9
168	Orust	4,9
169	Grums	4,9
170	Gotland	4,9
171	Borlänge	4,9
172	Borås	4,9
173	Alvesta	4,9
174	Upplands-Bro	4,9
175	Ludvika	4,9
176	Älmhult	4,9
177	Pajala	4,9
178	Tjörn	4,8
179	Grästorp	4,8
180	Trollhättan	4,8
181	Norrtälje	4,8
182	Sollefteå	4,8
183	Göteborg	4,8
184	Bromölla	4,8
185	Ånge	4,8
186	Nässjö	4,8
187	Hallsberg	4,8
188	Skövde	4,8
189	Hammarö	4,8
190	Örnsköldsvik	4,8
191	Uddevalla	4,8
192	Enköping	4,8
193	Upplands Väsby	4,8

194	Alingsås	4,8
195	Arvika	4,8
196	Aneby	4,8
197	Tibro	4,8
198	Sävsjö	4,8
199	Örkelljunga	4,8
200	Kristianstad	4,8
201	Överkalix	4,8
202	Nybro	4,8
203	Ljusdal	4,7
204	Gagnef	4,7
205	Hultsfred	4,7
206	Nynäshamn	4,7
207	Klippan	4,7
208	Vansbro	4,7
209	Uppsala	4,7
210	Kungsör	4,7
211	Katrineholm	4,7
212	Hässleholm	4,7
213	Töreboda	4,7
214	Avesta	4,7
215	Forshaga	4,7
216	Tidaholm	4,7
217	Tranemo	4,7
218	Osby	4,7
219	Säter	4,7
220	Bjuv	4,7
221	Olofström	4,7
222	Svalöv	4,7
223	Botkyrka	4,7
224	Eda	4,6
225	Strömsund	4,6
226	Falköping	4,6
227	Lysekil	4,6
228	Gävle	4,6

229	Surahammar	4,6
230	Robertsfors	4,6
231	Hedemora	4,6
232	Åmål	4,6
233	Mullsjö	4,6
234	Vänersborg	4,6
235	Ovanåker	4,6
236	Sandviken	4,6
237	Östra Göinge	4,5
238	Ljusnarsberg	4,5
239	Tingsryd	4,5
240	Dorotea	4,5
241	Gnesta	4,5
242	Västerås	4,5
243	Södertälje	4,5
244	Bräcke	4,5
245	Essunga	4,5
246	Lindesberg	4,5
247	Lilla Edet	4,5
248	Heby	4,5
249	Hagfors	4,5
250	Hallstahammar	4,5
251	Bollnäs	4,5
252	Östhammar	4,5
253	Kristinehamn	4,5
254	Haparanda	4,5
255	Skara	4,4
256	Svenljunga	4,4
257	Sala	4,4
258	Nyköping	4,4
259	Ronneby	4,4
260	Kramfors	4,4
261	Emmaboda	4,4
262	Eskilstuna	4,4
263	Munkedal	4,4

264	Arboga	4,3
265	Högsby	4,3
266	Tierp	4,3
267	Hofors	4,3
268	Simrishamn	4,3
269	Degerfors	4,2
270	Nordanstig	4,2
271	Köping	4,2
272	Ockelbo	4,2
273	Laxå	4,2
274	Söderhamn	4,2
275	Malå	4,2
276	Härnösand	4,2
277	Skinnskatteberg	4,2
278	Vingåker	4,2
279	Bengtstors	4,1
280	Färgelanda	4,1
281	Filipstad	4,1
282	Lessebo	4,0
283	Gullspång	4,0
284	Hällefors	4,0
285	Fagersta	4,0
286	Oxelösund	4,0
287	Perstorp	3,8
288	Älvkarleby	3,8
289	Norberg	3,7
290	Flen	3,6

# Kartläggning av företagandets villkor

Kartläggningen i SmåföretagarIndex sker på basis av nio dimensioner av företagandets villkor. Underlaget bygger på befintlig officiell statistik. Den första dimensionen är **Lokal marknad**. Små och medelstora företag runt om i Sverige riktar sig i många fall till den marknad som finns i den egna kommunen/regionen. Förutsättningarna för att driva företag skiljer sig beroende på den lokala marknadens förutsättningar, eftersom invånare i vissa kommuner har starkare köpkraft än andra samt att avståndet till kunderna varierar. Denna dimension på företagandets villkor baseras på två mått, den genomsnittliga nettoinkomsten per invånare (20-64 år) i respektive kommun samt kommunens befolkningstäthet.

Den andra dimensionen är **Företagsamma per capita**. Små och växande företag verkar inte i ett vakuum utan samverkar oftast tillsammans med andra företag. En betydelsefull aspekt av det lokala företagsklimatet är därför hur vanligt aktivt företagande är i kommunen. Företagsamma är ett mått som Småföretagarnas Riksförbund har utvecklat. Traditionella mått för antalet företag, samt för antalet företagare, ger inte nödvändigtvis hela bilden. Ett exempel är att fastigheter ofta paketeras i separata företag av skatteskal. Ett annat exempel är att många som arbetar inom samma företag/kedja/nätverk formellt är egna företagare. Företagsamma mäter antal privata arbetsplatser som drivs av företagare runt om i landet, och ger därför en mer träffsäker bild över aktiv företagsamhet.<sup>1</sup> Måttet företagsamma anges per capita, det vill säga andelen av befolkningen i arbetsför ålder i olika kommuner som driver privata arbetsplatser.

Den tredje dimensionen är **Överlevnadsgrad** och mäter andelen företag som ett år senare fortfarande är aktiva i respektive kommun. Detta mått visar hur vanligt det är att företag i olika kommuner läggs ned, och ger därmed en inblick i svårigheten att driva företag i olika delar av landet. Den fjärde dimensionen är **Trygghet**. Det första måttet i denna dimension är antal anmälda brott (stölder, tillgreppsbrott, skadegörelse och våldsbrott) per 1 000 invånare och år i landets olika kommuner. Det andra måttet är svarstiden för räddningstjänst, räknat som antal minuter från 112-samtal till att första resurs är på plats. Svarstiden är betydelsefull för polisens insatser samt för ambulanser och brandbekämpning. En viktig aspekt av företagandets villkor är att få stöd i tid när man utsätts för ett brott eller är med om en olycka eller en brand.

<sup>1</sup> Företagsamma studeras genom att mäta privata arbetsplatser med mellan 1 och 49 anställda. Följande arbetsplatser exkluderas: värdepappersfonder, ekonomiska föreningar, bostadsrättsföreningar, kooperativ hyresrättsförening, europakooperativ, ideella föreningar, samfälligheter, registrerade trossamfund, familjestiftelser, övriga stiftelser och fonder, statliga enheter, kommuner, kommunalförbund, landsting, allmänna försäkringskassor, offentliga korporationer och anstalter, hypoteksföreningar, regionala statliga myndigheter, oskiftade dödsbon, försäkringsföreningar samt arbetslöshetskassor.

Den femte dimensionen är **Kommunal näringspolitik**, och omfattar fyra aspekter av företagandets villkor. Statistiken anger hur lokala företagare upplever kommunens service till företagen, kommunens handläggningstider, kommunens upphandling samt kommunala tjänstemäns attityder till företagande. Måttet är andelen av de tillfrågade lokala företagen som svarar att dessa aspekter av företagandets villkor är bra eller mycket bra. Informationen har hämtats från Svenskt Näringslivs företagsklimatmätning, en källa till attityder och policy i olika kommuner till företagande.

Den sjätte dimensionen är **Skolsystemet** och har inkluderats då kompetensförsörjning är nära kopplad till företagens förmåga att driva en bra verksamhet samt deras potential att expandera. Ju bättre möjligheterna är att få tag på duktiga och drivna medarbetare, med rätt kunskaper, desto bättre är villkoren för framgångsrika företag. Det mått som används för att fånga skolsystemets resultat är andel gymnasiebehöriga bland kommunens skolungdomar. Att detta specifika mått används beror på att det väl fångar de generella förutsättningarna i skolan för respektive kommun, samt att det är ett stabilt mått för att avgöra hur väl skolsystemet fungerar.

Den sjunde dimensionen är **Demografin**. I detta mått divideras antalet kommuninvånare som ej är i arbetsför ålder (yngre än 20 år eller äldre än 64 år) med antalet kommuninvånare i arbetsför ålder (åldersspannet 20 till 64 år). Det vanliga i kommuner med skev åldersfördelning är att gruppen över 64 år är överrepresenterad. Kommuner där en stor del av invånarna inte är i arbetsför ålder har sämre villkor för små och växande företag eftersom dessa präglas av låg framtidsstro och utflyttning av unga personer. Dessa kommuner har dessutom ofta svag ekonomi eftersom skatteresurserna i större utsträckning går till vård av yngre och äldre.

Den åttonde dimensionen är **Skatter och bidrag** och omfattar två mått. Det första måttet som ingår är nivån på den kommunala skattesatsen och det andra är andelen (procent) helårsekvivalenter i åldrarna 20–64 år som försörjs av sociala ersättningar och bidrag. Helårsekvivalenter innebär att om två personer försörjs med sociala ersättningar och bidrag halva året vardera, räknas det som en helårsekvivalent (helårsmotsvarighet). Kommunal skattenivå spelar roll för företagandets villkor, då det direkt belastar företagare och deras anställda. Andelen försörjda med sociala ersättningar och bidrag är också relevant för företagandets villkor. De kommuner som utmärks av att ha hög andel invånare försörjda med bidrag behöver rikta mer offentliga resurser mot försörjning av personer som inte arbetar. Dessutom undermineras den genomsnittliga köpkraften ifall en stor del är bidragsförsörjda.

Den nionde och sista dimensionen är **Kapitalförsörjning**. Ett av de främsta hindren för små och växande företag är förutsättningarna för extern finansiering. Data för detta

hämtas från Tillväxtverket för olika län, och länsdata används för de olika kommunerna. Det är andelen småföretag som under de tre senaste åren ansökt om och beviljats lån och krediter i respektive län som ingår i underlaget. Detta mått uppdateras av Tillväxtverket med viss regelbundenhet, men till skillnad från de andra måtten i detta index inte årligen.

## Bättre småföretagsklimat leder till lägre arbetslöshet

Som visades i figur 2 i sammanfattningen finns ett tydligt samband mellan betyget i SmåföretagarIndex och nivån på arbetslöshet. De 50 kommuner som har högst betyg i indexet har 3,0 procentenheter lägre öppen arbetslöshet i genomsnitt än de 50 kommuner som har lägst betyg.



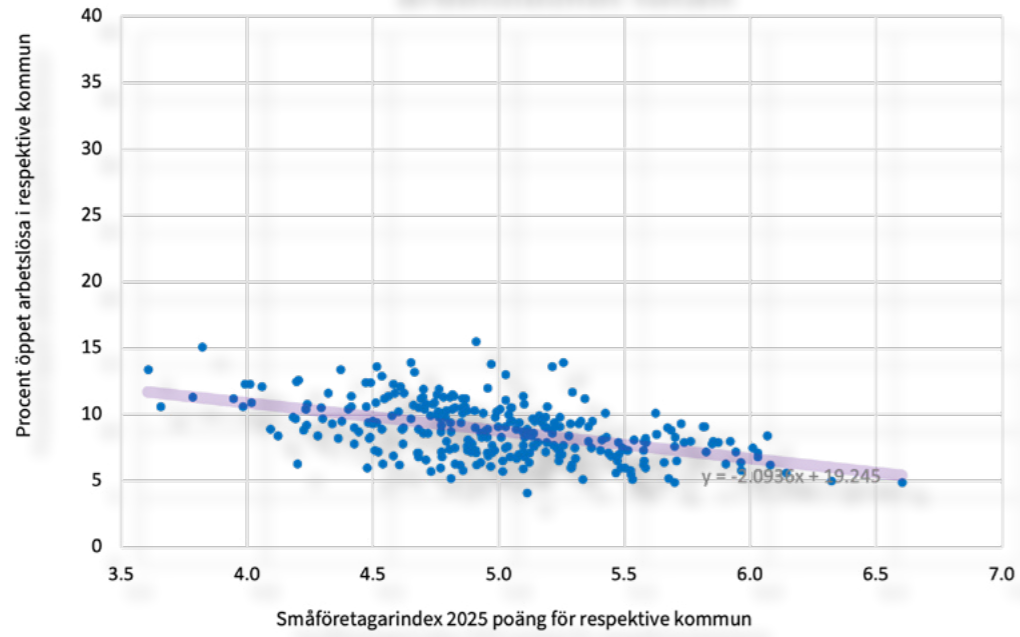
**Arbetslösheten bland utrikesfödda är 6,1 procentenheter lägre i de 50 kommunerna med högst betyg jämfört med dem med lägst betyg i SmåföretagarIndex.**

Till att börja med visas i figur 3 sambandet mellan utfall i SmåföretagarIndex sammanvägda betyg för respektive kommun och nivån av öppen arbetslöshet bland utrikesfödda. För utrikesfödda har de 50 kommunerna med högst betyg i *SmåföretagarIndex* i genomsnitt 13,9 procent öppet arbetslösa, jämfört med 20,0 procent i genomsnitt för de 50 kommunerna med lägst betyg i indexet. Arbetslösheten bland utrikesfödda är därmed 6,1 procentenheter lägre i de 50 kommunerna med högst jämfört med lägst betyg i *SmåföretagarIndex*.

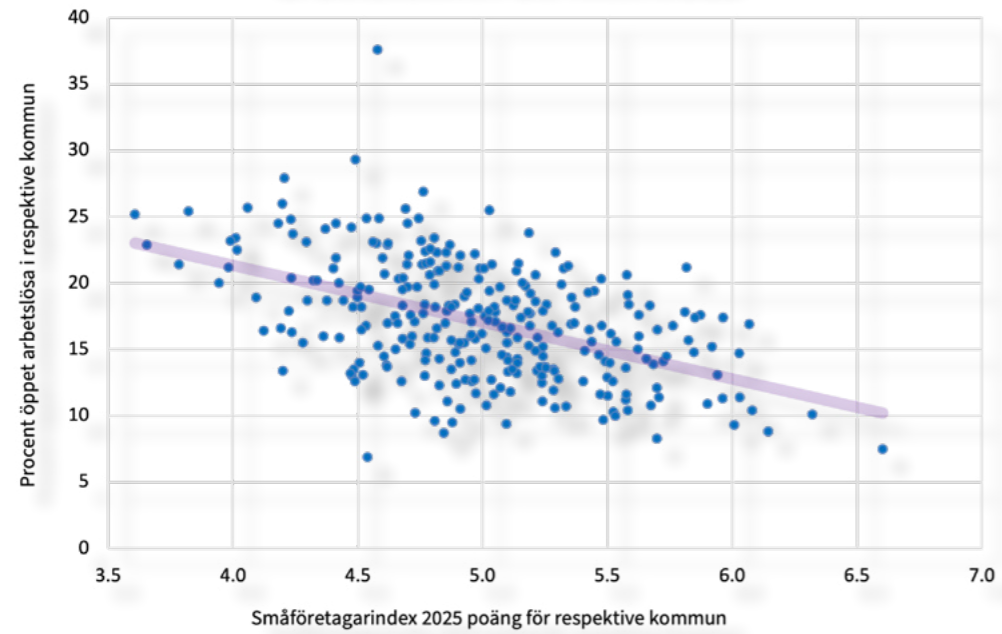
Situationen bland inrikes födda illustreras i figur 4. De 50 kommuner som har högst betyg i SmåföretagarIndex har i genomsnitt 7,5 procent öppen arbetslöshet bland inrikes födda, jämfört med 5,6 procent i genomsnitt bland de 50 kommunerna med lägst betyg i indexet. Skillnaden är därmed 1,9 procentenheter lägre arbetslöshet.

Motsvarande situation för unga visas i figur 5, medan figur 6 visar läget för äldre. De 50 kommuner med högst betyg i indexet har i genomsnitt 9,4 procent arbetslöshet bland unga och 5,9 procent bland äldre. Som jämförelse har de 50 kommunerna med lägst betyg i indexet i genomsnitt en ungdomsarbetslöshet på 13,6 procent och arbetslöshet bland äldre på 7,1 procent. Kommunerna med bäst företagsklimat har därmed 4,2 procentenheter lägre arbetslöshet bland unga och 1,2 procentenheter lägre bland äldre, jämfört med kommunerna som har svagast företagsklimat.

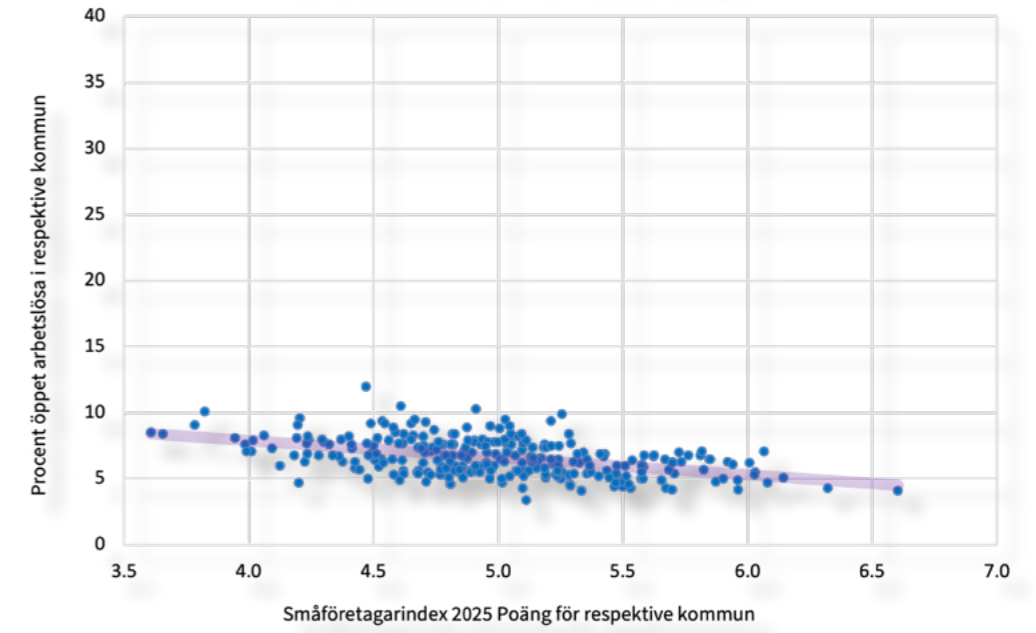
**Figur 2. Ju högre betyg i indexet, desto lägre arbetslöshet totalt**



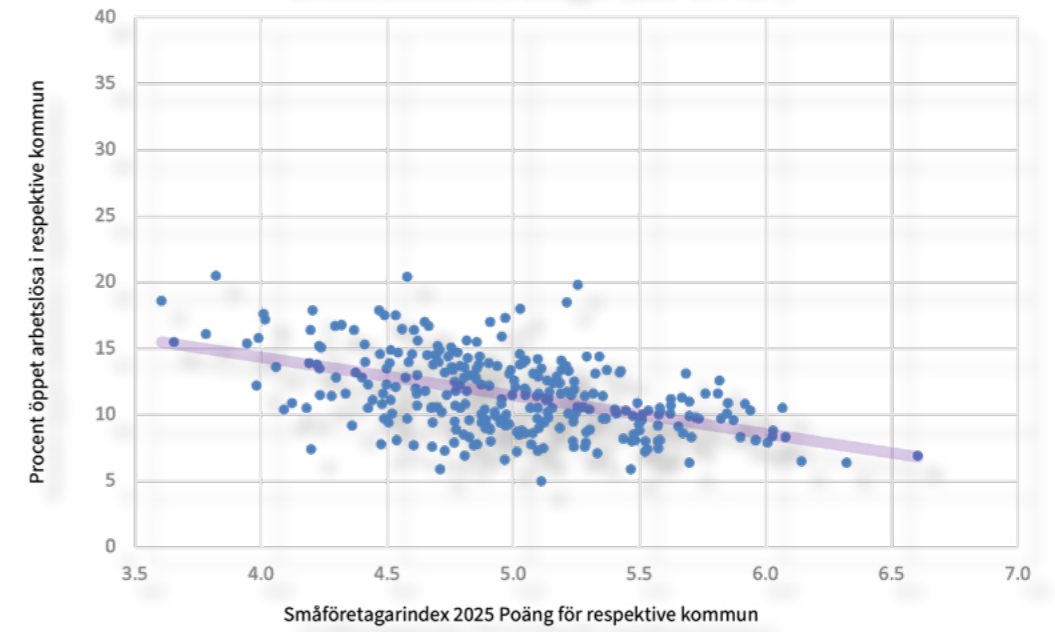
**Figur 3. Ju högre betyg i indexet, desto lägre arbetslöshet utrikesfödda**



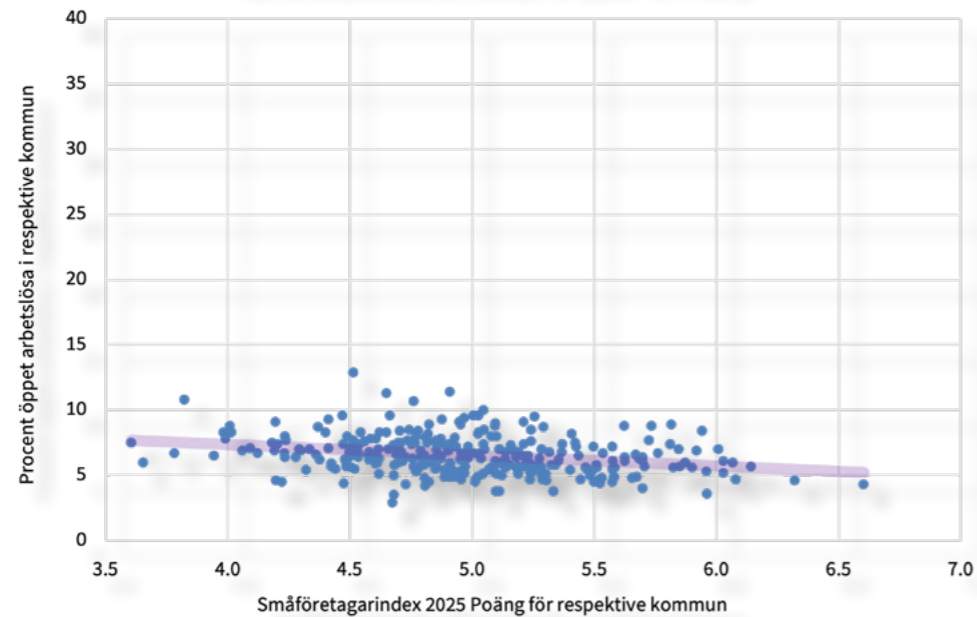
**Figur 4. Ju högre betyg i indexet, desto lägre arbetslöshet inrikesfödda**



**Figur 5. Ju högre betyg i indexet, desto lägre arbetslöshet unga (23-34 år)**



**Figur 6. Ju högre betyg i indexet, desto lägre arbetslöshet äldre (55-64 år)**



Bättre småföretagarklimat handlar i grunden om att stärka den positiva socioekonomiska spiralen i kommuner. Faktorer som ökad trygghet och bättre skolresultat går hand i hand med fler företagsamma och starkare ekonomisk tillväxt. Resultatet blir att fler jobb skapas och att färre står arbetslösa, vilket gynnar alla grupper – särskilt utrikesfödda och unga som normalt har svårare att etablera sig på den svenska arbetsmarknaden.

Sambanden är genomgående och starka. En förklaring är att indexet fångar viktiga dimensioner av företagandets villkor och att företagandets villkor inverkar på möjligheten för kommuninvånarna att finna arbete. Därmed bekräftas bilden av småföretags betydelse som jobbskapare. Den andra förklaringen är att flera faktorer som påverkar företagandets villkor, till exempel den lokala marknaden och andelen behöriga till gymnasium, även utgör socioekonomiska faktorer med koppling till hur väl arbetsmarknaden fungerar.

Båda förklaringarna är relevanta. När till exempel tryggheten ökar i en kommun leder det till att samhällsekonomi fungerar bättre, färre unga fastnar i kriminalitet och fler får framtidshopp om att genom utbildning och arbete lyckas i livet. Samtidigt stärks de lokala företagens villkor, så att de kan expandera och erbjuda fler arbetstillfällen. En positiv social spiral skapas i vilken bättre villkor för företagande och bättre socialt utfall går hand i hand.



**Bättre småföretagarklimat handlar i grunden om att stärka den positiva socioekonomiska spiralen i kommuner.**

# Reformer för stärkt företagsklimat

Sverige av idag är i behov av konkreta reformer inriktade mot företagandets villkor och då särskilt i de mindre folktäta kommuntyperna. Reformarbetet behöver göras lokalt, på nationell nivå och på EU-nivå. Särskilt följande fyra reformer är viktiga för att stärka företagsamheten runtom i landet och då särskilt i de glesbefolkade kommuntyper där det som mest behövs:

**Inför ett elev- och företagervänligt lärlingssystem.** Småföretagarnas Riksförbund har pekat på att medan cirka 40 procent av gymnasieeleverna i grannländer som Danmark, Norge och Tyskland är lärlingar så är andelen knappt 3 procent i Sverige. Det beror på att för tolv som läser yrkesinriktade utbildningar i Sverige så är det elva som bara lär sig via skolbänken, medan enbart en av tolv faktiskt är en lärling. Sambandet i Europa är att ungdomsarbetslösheten är lägre i länder med högre andel lärlingar, det är nämligen viktigt att unga också lär sig via arbetsplatsen. Behovet av lärlingsutbildningar finns i hela landet, särskilt stort är det i de glesbefolkade kommunerna där kompetensförsörjningen är svårast. Lärlingar har inte bara en viktig roll i att jobba i företagen, de kan också ta över många verksamheter, så företagen kan genomgå generationsskiftet snarare än pensioneras tillsammans med sina ägare. Det finns goda skäl för att utforma lärlingssystemet så att det baseras mer på interaktion mellan arbetsplatserna och eleverna, samtidigt som skolan vässar sin roll som leverantör av basutbildning. Lärlingssamordnare behövs som synkar mellan lärling, arbetsgivare och skola. Skolverket bedriver idag handledarutbildning. Denna roll skulle kunna stärkas genom att tillsammans med branschorganisationer skapa en svensk kvalitetssäkring för lärlingsutbildningar, motsvarande den som finns på Åland, i grannlandet Finland.

**Minska administrativa krav på företag i allmänhet, särskilt i gröna näringar.** Systematiskt arbete med regelförenkling behövs så att de som driver företag kan få enkla och förutsägbara regler att förhålla sig till. Småföretagarnas Riksförbund är medlem i Näringslivets Regelnämnd, NNR och har aktivt medverkat i framtagandet av en lista över näringslivets mest prioriterade regelförbättringsförslag. Förslagen återfinns inom områdena skatt, miljö och god myndighetsutövning. Förslagen skulle, om de genomfördes, underlätta för många företag i de flesta branscher och därmed få en stor sammantagen effekt för näringslivet. Implementeringen av regelförenklingar dröjer dock, och nya regelverk läggs till hela tiden. Regelkrånglet är utan tvekan en klart hämmande faktor som motverkar ekonomisk tillväxt. Regering och politik i Sverige har en svår uppgift i att både hantera motsträviga svenska myndigheter och EU-kommissionens regelverk. Särskilt viktigt är att många krångliga regler hämmar gröna näringar, till exempel jordbruk och skogsbruk. EU-regelverken och deras överimplementering riskerar som

exempel underminera äganderätten över skogsbruk och småskalig vattenkraft. Det sker en del reformer i rätt riktning, som att artskyddet inte längre ska användas för att hämma skogsbruk, när det kommer till arter som är vanligt spridda i Sverige. Gröna näringar är idag mycket tyngda av regelverk. En mjölkbonde kan idag behöva hantera runt 650 lagar och regler från ett 15-tal olika myndigheter. Ett annat exempel är systemet med Natura 2000 som visar sig ha långt mer hämmande inverkan än vad som avsågs vid inrättandet. Denna överreglering slår hårt mot särskilt de glesbefolkade kommunerna, som redan har strukturella utmaningar med hög andel i arbetsför ålder och svag intern marknad. Regelförenklingar behövs i allmänhet och i synnerhet för småföretagen i gröna näringar.

**Förenkla offentlig upphandling så fler småföretag kan delta.** En stor del av Sveriges samlade ekonomi består av offentlig upphandling, men det finns omfattande utmaningar i hur väl det fungerar. Krångliga regler, irrelevanta krav och omfattande administration har sedan länge skrämt bort många mindre företag från de offentliga upphandlingarna. Småföretagarnas Riksförbund anser att småföretagens möjligheter att delta i offentlig upphandling skulle förbättras avsevärt genom enklare förfrågningsunderlag samt slopande av orealistiska omsättningskrav. Det är ett fåtal eller bara ett företag som deltar i en offentlig upphandling, men genom att sänka trösklarna skulle fler kunna delta. Kommunerna behöver stärkt upphandlingskompetens, så att de som upphandlar kan gå efter funktion. När upphandlingskompetensen är svag blir det lätt så att upphandlarna krånglar till upphandlingarna, så att få företag deltar och kostnaderna skenar. Om det blir mera fokus på funktion snarare än formalia i upphandlingarna kan fler småföretag delta.

Dessa är tre exempel på reformer som Småföretagarnas Riksförbund bedömer som nödvändiga i Sverige för att få fart på tillväxten av företagen i allmänhet och särskilt i de glesbefolkade kommuntyper där behovet av en uppstärkning är som störst.

## Referenser

Företagsklimat.se, Svenskt Näringsliv, data över lokala företags upplevelser av kommunal näringspolitik.

MSB, Myndigheten för samhällsskydd och beredskap. Svarstiden för räddningstjänst (mediantid i minuter).

MSB, Myndigheten för samhällsskydd och beredskap. Antal anmälda brott (stöld/tillgreppsbrott, skadegörelse och våldsbrott) per 1 000 invånare.

SCB:s statistikdatabas, Nettoinkomst, medelinkomst för boende i Sverige hela året, tkr efter region, kön, ålder och år.

SCB:s statistikdatabas, Invånare per kvadratkilometer efter region, kön och år.

SCB:s statistikdatabas, Andel företagare ett år före mättidpunkten som fortfarande är företagare, i befolkningen, procent efter region, kön, utbildningsnivå, bakgrundsvariabel och år.

SCB:s statistikdatabas, Andel behöriga till gymnasium i befolkningen, procent efter region, variabel och år.

SCB:s statistikdatabas, Folkmängd efter region, ålder och år.

SCB:s statistikdatabas, Kommunala skattesatser, kommunvis.

SCB:s statistikdatabas, Antal helårsekvivalenter i åldrarna 20-64 år som försörjdes med sociala ersättningar och bidrag, efter kommun.

## Appendix A - Lokal marknad

Den första dimensionen i *SmåföretagarIndex* är lokal marknad, som omfattar de två delmåttens genomsnittlig nettoinkomst i kommunen samt befolkningstäthet. Det är en fördel att driva företag i kommuner med stark köpkraft, liksom att verka i tätbefolkade regioner, då detta påverkar antalet potentiella kunder med geografisk närhet till företaget.

Mönstret är att de kommuner som har högre befolkningstäthet också har starkare lokal marknad, då avståndet till kunder är mindre och köpkraften bland varje enskild invånare dessutom normalt är högre.

Det är storstäderna som har bäst utfall i lokal marknad, följt av pendlingskommuner nära storstad samt större städer. Landsbygdskommuner och långpendlingskommuner nära större stad har svagast utfall. Särskilt pendlingskommuner nära storstad har upplevt en förstärkning av den lokala marknaden.

Sex kommuner med Stockholm och i närheten till Stockholm sticker ut när det gäller lokal marknad. Det är Danderyd, Lidingö, Solna, Sundbyberg och Nacka.

Olika kommuntypers betyg i lokal marknad			
Kommuntyp	2025 index genomsnittlig poäng	2024 index genomsnittlig poäng	Förändring
Storstäder	3,66	3,59	0,07
Pendlingskommuner nära storstad	2,36	2,23	0,13
Större städer	1,41	1,36	0,05
Mindre städer	1,38	1,32	0,06
Landsbygdskommuner med besöksnäring	1,38	1,30	0,08
Pendlingskommuner nära större stad	1,36	1,30	0,06
Pendlingskommuner nära mindre stad	1,27	1,22	0,05
Lågpendlingskommuner nära större stad	1,25	1,21	0,04
Landsbygdskommuner	1,21	1,17	0,04

<b>Lokal Marknad</b>			
	Genomsnittlig nettoinkomst (tusentals kronor per år, 20-64 åringar)	Befolkningstäthet (invånare/km <sup>2</sup> )	Samlad Betyg (1-10)
<b>Ale</b>	361,7	102,3	<b>1,5</b>
<b>Alingsås</b>	367,8	90,1	<b>1,6</b>
<b>Alvesta</b>	327,5	20,3	<b>1,3</b>
<b>Aneby</b>	327,9	13,1	<b>1,3</b>
<b>Arboga</b>	326,2	42,8	<b>1,3</b>
<b>Arjeplog</b>	331,2	0,2	<b>1,3</b>
<b>Arvidsjaur</b>	329,0	1,1	<b>1,3</b>
<b>Arvika</b>	329,6	15,4	<b>1,3</b>
<b>Askersund</b>	339,1	14,0	<b>1,3</b>
<b>Avesta</b>	322,4	36,4	<b>1,3</b>
<b>Bengtstors</b>	302,5	10,2	<b>1,1</b>
<b>Berg</b>	309,6	1,2	<b>1,2</b>
<b>Bjurholm</b>	302,3	1,8	<b>1,1</b>
<b>Bjuv</b>	306,2	138,0	<b>1,2</b>
<b>Boden</b>	337,8	6,9	<b>1,3</b>
<b>Bollebygd</b>	378,0	37,0	<b>1,6</b>
<b>Bollnäs</b>	304,4	14,4	<b>1,1</b>
<b>Borgholm</b>	327,7	15,7	<b>1,3</b>
<b>Borlänge</b>	318,4	87,6	<b>1,3</b>
<b>Borås</b>	338,5	125,7	<b>1,4</b>
<b>Botkyrka</b>	307,3	491,8	<b>1,5</b>
<b>Boxholm</b>	331,2	10,4	<b>1,3</b>
<b>Bromölla</b>	318,8	76,4	<b>1,3</b>
<b>Bräcke</b>	296,7	1,8	<b>1,1</b>
<b>Burlöv</b>	316,2	1059,1	<b>1,9</b>
<b>Båstad</b>	412,8	73,5	<b>1,8</b>

<b>Dals-Ed</b>	323,9	6,3	<b>1,3</b>
<b>Danderyd</b>	1019,3	1223,1	<b>6,4</b>
<b>Degerfors</b>	308,4	24,1	<b>1,2</b>
<b>Dorotea</b>	311,5	0,8	<b>1,2</b>
<b>Eda</b>	356,6	10,2	<b>1,5</b>
<b>Ekerö</b>	506,9	132,4	<b>2,5</b>
<b>Eksjö</b>	331,4	22,2	<b>1,3</b>
<b>Emmaboda</b>	315,0	13,0	<b>1,2</b>
<b>Enköping</b>	348,9	41,0	<b>1,4</b>
<b>Eskilstuna</b>	318,6	97,1	<b>1,3</b>
<b>Eslöv</b>	336,9	83,0	<b>1,4</b>
<b>Essunga</b>	318,9	23,6	<b>1,2</b>
<b>Fagersta</b>	307,9	48,4	<b>1,2</b>
<b>Falkenberg</b>	349,9	42,5	<b>1,4</b>
<b>Falköping</b>	326,7	31,3	<b>1,3</b>
<b>Falun</b>	348,4	29,2	<b>1,4</b>
<b>Filipstad</b>	283,5	6,3	<b>1,0</b>
<b>Finspång</b>	325,2	20,4	<b>1,3</b>
<b>Flen</b>	300,2	21,3	<b>1,1</b>
<b>Forshaga</b>	322,2	32,9	<b>1,3</b>
<b>Färgelanda</b>	315,3	10,8	<b>1,2</b>
<b>Gagnef</b>	340,6	13,5	<b>1,4</b>
<b>Gislaved</b>	344,5	25,3	<b>1,4</b>
<b>Gnesta</b>	341,4	24,7	<b>1,4</b>
<b>Gnosjö</b>	345,7	21,6	<b>1,4</b>
<b>Gotland</b>	324,0	19,4	<b>1,3</b>
<b>Grums</b>	312,7	23,2	<b>1,2</b>
<b>Grästorp</b>	331,6	20,9	<b>1,3</b>
<b>Gullspång</b>	301,8	15,8	<b>1,1</b>
<b>Gällivare</b>	384,4	1,1	<b>1,6</b>
<b>Gävle</b>	333,7	64,0	<b>1,4</b>
<b>Göteborg</b>	352,5	1352,7	<b>2,4</b>
<b>Götene</b>	335,6	32,7	<b>1,3</b>
<b>Habo</b>	371,3	40,8	<b>1,6</b>
<b>Hagfors</b>	298,9	6,2	<b>1,1</b>

<b>Hallsberg</b>	317,7	25,2	<b>1,2</b>
<b>Hallstahammar</b>	323,6	97,7	<b>1,3</b>
<b>Halmstad</b>	343,8	104,2	<b>1,4</b>
<b>Hammarö</b>	419,3	282,8	<b>2,0</b>
<b>Haninge</b>	341,9	220,4	<b>1,5</b>
<b>Haparanda</b>	310,0	9,8	<b>1,2</b>
<b>Heby</b>	309,7	12,2	<b>1,2</b>
<b>Hedemora</b>	314,5	18,2	<b>1,2</b>
<b>Helsingborg</b>	351,1	440,8	<b>1,7</b>
<b>Herrljunga</b>	325,6	19,0	<b>1,3</b>
<b>Hjo</b>	347,7	31,3	<b>1,4</b>
<b>Hofors</b>	315,7	22,5	<b>1,2</b>
<b>Huddinge</b>	375,2	868,9	<b>2,2</b>
<b>Hudiksvall</b>	332,8	15,0	<b>1,3</b>
<b>Hultsfred</b>	296,7	12,1	<b>1,1</b>
<b>Hylte</b>	318,3	10,7	<b>1,2</b>
<b>Håbo</b>	378,1	159,4	<b>1,7</b>
<b>Hällefors</b>	316,2	6,4	<b>1,2</b>
<b>Härjedalen</b>	318,0	0,9	<b>1,2</b>
<b>Härnösand</b>	314,0	23,0	<b>1,2</b>
<b>Härryda</b>	430,0	149,3	<b>2,0</b>
<b>Hässleholm</b>	318,3	40,9	<b>1,2</b>
<b>Höganäs</b>	405,7	197,3	<b>1,9</b>
<b>Högsby</b>	289,6	7,1	<b>1,0</b>
<b>Hörby</b>	337,1	37,0	<b>1,4</b>
<b>Höör</b>	349,0	60,1	<b>1,4</b>
<b>Jokkmokk</b>	327,3	0,3	<b>1,3</b>
<b>Järfälla</b>	354,3	1645,4	<b>2,6</b>
<b>Jönköping</b>	351,3	99,3	<b>1,5</b>
<b>Kalix</b>	324,6	8,5	<b>1,3</b>
<b>Kalmar</b>	343,5	75,7	<b>1,4</b>
<b>Karlsborg</b>	342,0	17,2	<b>1,4</b>
<b>Karlshamn</b>	326,4	64,7	<b>1,3</b>
<b>Karlskoga</b>	327,3	64,1	<b>1,3</b>
<b>Karlskrona</b>	343,1	63,3	<b>1,4</b>

<b>Karlstad</b>	339,2	83,5	<b>1,4</b>
<b>Katrineholm</b>	315,2	33,4	<b>1,2</b>
<b>Kil</b>	342,1	33,4	<b>1,4</b>
<b>Kinda</b>	344,9	8,8	<b>1,4</b>
<b>Kiruna</b>	377,2	1,2	<b>1,6</b>
<b>Klippan</b>	319,8	47,1	<b>1,3</b>
<b>Knivsta</b>	418,2	74,7	<b>1,9</b>
<b>Kramfors</b>	303,7	10,3	<b>1,1</b>
<b>Kristianstad</b>	330,6	69,1	<b>1,3</b>
<b>Kristinehamn</b>	314,5	31,3	<b>1,2</b>
<b>Krokom</b>	354,2	2,5	<b>1,4</b>
<b>Kumla</b>	335,9	110,9	<b>1,4</b>
<b>Kungsbacka</b>	460,7	140,8	<b>2,2</b>
<b>Kungsör</b>	324,6	42,7	<b>1,3</b>
<b>Kungälv</b>	398,3	138,1	<b>1,8</b>
<b>Kävlinge</b>	430,1	212,2	<b>2,0</b>
<b>Köping</b>	319,6	42,4	<b>1,3</b>
<b>Laholm</b>	338,7	30,0	<b>1,4</b>
<b>Landskrona</b>	326,0	336,0	<b>1,5</b>
<b>Laxå</b>	311,5	9,0	<b>1,2</b>
<b>Lekeberg</b>	355,3	18,5	<b>1,5</b>
<b>Leksand</b>	349,7	13,1	<b>1,4</b>
<b>Lerum</b>	423,0	167,7	<b>2,0</b>
<b>Lessebo</b>	313,5	20,0	<b>1,2</b>
<b>Lidingö</b>	671,1	1567,1	<b>4,5</b>
<b>Lidköping</b>	363,1	57,7	<b>1,5</b>
<b>Lilla Edet</b>	336,8	45,5	<b>1,4</b>
<b>Lindesberg</b>	320,9	16,7	<b>1,2</b>
<b>Linköping</b>	343,9	117,2	<b>1,5</b>
<b>Ljungby</b>	327,7	16,1	<b>1,3</b>
<b>Ljusdal</b>	320,8	3,5	<b>1,2</b>
<b>Ljusnarsberg</b>	285,5	7,6	<b>1,0</b>
<b>Lomma</b>	553,9	443,6	<b>3,0</b>
<b>Ludvika</b>	321,2	17,8	<b>1,2</b>
<b>Luleå</b>	349,0	37,8	<b>1,4</b>

<b>Lund</b>	343,8	307,2	<b>1,6</b>
<b>Lycksele</b>	318,7	2,2	<b>1,2</b>
<b>Lysekil</b>	345,2	66,4	<b>1,4</b>
<b>Malmö</b>	328,7	2322,1	<b>2,9</b>
<b>Malung-Sälén</b>	344,5	2,5	<b>1,4</b>
<b>Malå</b>	320,2	1,8	<b>1,2</b>
<b>Mariestad</b>	331,5	40,5	<b>1,3</b>
<b>Mark</b>	340,0	37,7	<b>1,4</b>
<b>Markaryd</b>	320,1	19,1	<b>1,2</b>
<b>Mellerud</b>	303,7	17,5	<b>1,1</b>
<b>Mjölby</b>	338,7	52,2	<b>1,4</b>
<b>Mora</b>	335,7	7,3	<b>1,3</b>
<b>Motala</b>	326,5	44,1	<b>1,3</b>
<b>Mullsjö</b>	325,3	37,8	<b>1,3</b>
<b>Munkedal</b>	317,5	16,2	<b>1,2</b>
<b>Munkfors</b>	291,6	25,5	<b>1,1</b>
<b>Mölnadal</b>	392,8	487,1	<b>2,0</b>
<b>Mönsterås</b>	328,6	21,7	<b>1,3</b>
<b>Mörbylånga</b>	355,6	24,3	<b>1,5</b>
<b>Nacka</b>	534,6	1176,3	<b>3,4</b>
<b>Nora</b>	334,3	17,1	<b>1,3</b>
<b>Norberg</b>	327,5	13,0	<b>1,3</b>
<b>Nordanstig</b>	312,2	6,7	<b>1,2</b>
<b>Nordmaling</b>	314,9	5,6	<b>1,2</b>
<b>Norrköping</b>	330,7	96,6	<b>1,4</b>
<b>Norrtälje</b>	348,6	32,9	<b>1,4</b>
<b>Norsjö</b>	311,1	2,3	<b>1,2</b>
<b>Nybro</b>	299,3	17,0	<b>1,1</b>
<b>Nykvarn</b>	409,6	80,5	<b>1,8</b>
<b>Nyköping</b>	346,3	40,9	<b>1,4</b>
<b>Nynäshamn</b>	351,0	85,2	<b>1,5</b>
<b>Nässjö</b>	319,3	33,8	<b>1,2</b>
<b>Ockelbo</b>	309,3	5,3	<b>1,2</b>
<b>Olofström</b>	308,7	33,2	<b>1,2</b>
<b>Orsa</b>	303,4	3,9	<b>1,1</b>

<b>Orust</b>	379,9	39,5	<b>1,6</b>
<b>Osby</b>	317,2	22,4	<b>1,2</b>
<b>Oskarshamn</b>	339,9	25,6	<b>1,4</b>
<b>Ovanåker</b>	310,6	6,0	<b>1,2</b>
<b>Oxelösund</b>	332,9	342,5	<b>1,5</b>
<b>Pajala</b>	343,6	0,7	<b>1,4</b>
<b>Partille</b>	401,6	719,0	<b>2,2</b>
<b>Perstorp</b>	292,8	45,4	<b>1,1</b>
<b>Piteå</b>	350,9	13,6	<b>1,4</b>
<b>Ragunda</b>	297,2	2,0	<b>1,1</b>
<b>Robertsfors</b>	320,1	5,1	<b>1,2</b>
<b>Ronneby</b>	312,2	34,7	<b>1,2</b>
<b>Rättvik</b>	321,7	5,7	<b>1,2</b>
<b>Sala</b>	321,8	19,5	<b>1,2</b>
<b>Salem</b>	387,8	321,9	<b>1,9</b>
<b>Sandviken</b>	320,9	32,7	<b>1,3</b>
<b>Sigtuna</b>	340,7	160,2	<b>1,5</b>
<b>Simrishamn</b>	341,1	48,0	<b>1,4</b>
<b>Sjöbo</b>	343,2	39,2	<b>1,4</b>
<b>Skara</b>	330,6	43,5	<b>1,3</b>
<b>Skellefteå</b>	350,3	11,4	<b>1,4</b>
<b>Skinnskatteberg</b>	299,8	6,4	<b>1,1</b>
<b>Skurup</b>	354,9	88,1	<b>1,5</b>
<b>Skövde</b>	344,4	85,7	<b>1,4</b>
<b>Smedjebacken</b>	333,4	11,4	<b>1,3</b>
<b>Sollefteå</b>	300,5	3,4	<b>1,1</b>
<b>Sollentuna</b>	460,2	1467,6	<b>3,1</b>
<b>Solna</b>	408,6	4429,0	<b>4,9</b>
<b>Sorsele</b>	302,6	0,3	<b>1,1</b>
<b>Sotenäs</b>	416,5	65,5	<b>1,9</b>
<b>Staffanstorps</b>	408,6	254,7	<b>1,9</b>
<b>Stenungsund</b>	400,7	110,0	<b>1,8</b>
<b>Stockholm</b>	449,1	5289,4	<b>5,7</b>
<b>Storfors</b>	322,0	9,6	<b>1,2</b>
<b>Storuman</b>	317,5	0,8	<b>1,2</b>

<b>Strängnäs</b>	376,6	52,9	<b>1,6</b>
<b>Strömstad</b>	369,1	28,7	<b>1,5</b>
<b>Strömsund</b>	345,1	1,0	<b>1,4</b>
<b>Sundbyberg</b>	379,1	6446,0	<b>6,1</b>
<b>Sundsvall</b>	346,3	30,9	<b>1,4</b>
<b>Sunne</b>	324,6	10,3	<b>1,3</b>
<b>Surahammar</b>	320,8	28,5	<b>1,2</b>
<b>Svalöv</b>	331,8	37,4	<b>1,3</b>
<b>Svedala</b>	385,1	107,9	<b>1,7</b>
<b>Svenljunga</b>	329,4	11,6	<b>1,3</b>
<b>Säffle</b>	302,5	12,1	<b>1,1</b>
<b>Säter</b>	332,2	19,6	<b>1,3</b>
<b>Sävsjö</b>	328,8	17,0	<b>1,3</b>
<b>Söderhamn</b>	315,2	23,0	<b>1,2</b>
<b>Söderköping</b>	369,1	21,9	<b>1,5</b>
<b>Södertälje</b>	313,0	195,4	<b>1,3</b>
<b>Sölvesborg</b>	343,4	93,7	<b>1,4</b>
<b>Tanum</b>	352,8	13,9	<b>1,4</b>
<b>Tibro</b>	316,2	51,4	<b>1,2</b>
<b>Tidaholm</b>	323,1	24,6	<b>1,3</b>
<b>Tierp</b>	315,2	13,6	<b>1,2</b>
<b>Timrå</b>	322,4	22,2	<b>1,3</b>
<b>Tingsryd</b>	310,7	11,4	<b>1,2</b>
<b>Tjörn</b>	422,2	95,7	<b>1,9</b>
<b>Tomelilla</b>	319,8	34,3	<b>1,2</b>
<b>Torsby</b>	331,9	2,7	<b>1,3</b>
<b>Torsås</b>	316,3	14,9	<b>1,2</b>
<b>Tranemo</b>	343,2	15,9	<b>1,4</b>
<b>Tranås</b>	329,0	46,0	<b>1,3</b>
<b>Trelleborg</b>	346,4	138,4	<b>1,5</b>
<b>Trollhättan</b>	326,2	143,3	<b>1,4</b>
<b>Trosa</b>	398,9	71,0	<b>1,8</b>
<b>Tyresö</b>	425,3	707,0	<b>2,4</b>
<b>Täby</b>	536,3	1274,5	<b>3,4</b>
<b>Töreboda</b>	316,1	16,6	<b>1,2</b>

<b>Uddevalla</b>	341,6	88,9	<b>1,4</b>
<b>Ulricehamn</b>	348,8	23,8	<b>1,4</b>
<b>Umeå</b>	330,7	57,5	<b>1,3</b>
<b>Upplands Väsby</b>	354,0	667,6	<b>1,9</b>
<b>Upplands-Bro</b>	349,9	139,0	<b>1,5</b>
<b>Uppsala</b>	336,7	113,1	<b>1,4</b>
<b>Uppvidinge</b>	312,5	7,7	<b>1,2</b>
<b>Vadstena</b>	351,9	38,9	<b>1,4</b>
<b>Vaggeryd</b>	343,8	17,9	<b>1,4</b>
<b>Valdemarsvik</b>	307,9	10,2	<b>1,2</b>
<b>Vallentuna</b>	435,5	97,7	<b>2,0</b>
<b>Vansbro</b>	317,9	4,4	<b>1,2</b>
<b>Vara</b>	328,2	23,0	<b>1,3</b>
<b>Varberg</b>	377,8	79,1	<b>1,6</b>
<b>Vaxholm</b>	518,3	204,1	<b>2,6</b>
<b>Vellinge</b>	553,5	264,2	<b>2,8</b>
<b>Vetlanda</b>	329,7	18,3	<b>1,3</b>
<b>Vilhelmina</b>	296,5	0,8	<b>1,1</b>
<b>Vimmerby</b>	330,1	13,4	<b>1,3</b>
<b>Vindeln</b>	320,1	2,0	<b>1,2</b>
<b>Vingåker</b>	308,8	23,5	<b>1,2</b>
<b>Vårgårda</b>	342,1	29,1	<b>1,4</b>
<b>Vänernborg</b>	322,1	61,9	<b>1,3</b>
<b>Vännäs</b>	331,7	17,1	<b>1,3</b>
<b>Värmdö</b>	456,7	104,4	<b>2,1</b>
<b>Värnamo</b>	363,0	28,3	<b>1,5</b>
<b>Västervik</b>	322,9	19,4	<b>1,3</b>
<b>Västerås</b>	357,1	166,9	<b>1,6</b>
<b>Växjö</b>	346,1	58,8	<b>1,4</b>
<b>Ydre</b>	324,8	5,3	<b>1,3</b>
<b>Ystad</b>	388,6	91,4	<b>1,7</b>
<b>Åmål</b>	311,6	24,7	<b>1,2</b>
<b>Ånge</b>	306,7	2,9	<b>1,1</b>
<b>Åre</b>	358,5	1,8	<b>1,5</b>
<b>Årjäng</b>	340,6	6,9	<b>1,4</b>

Åsele	303,9	0,6	1,1
Åstorp	310,5	177,4	1,3
Åtvidaberg	338,1	16,6	1,3
Älmhult	354,9	19,7	1,5
Älvdalen	319,2	1,0	1,2
Älvkarleby	320,8	43,1	1,3
Älvsbyn	329,6	4,5	1,3
Ängelholm	383,5	107,0	1,7
Öckerö	424,3	493,3	2,2
Ödeshög	333,0	12,0	1,3
Örebro	332,9	116,2	1,4
Örkelljunga	316,4	32,1	1,2
Örnsköldsvik	346,3	8,6	1,4
Östersund	336,5	29,3	1,3
Österåker	450,7	158,6	2,1
Östhammar	340,7	14,9	1,4
Östra Göinge	306,7	32,3	1,2
Överkalix	299,3	1,1	1,1
Övertorneå	314,7	1,7	1,2

## Appendix B - Företagsamma per capita

Dimensionen företagsamma per capita mäter koncentrationen av företagsamma, det vill säga aktiva privata arbetsplatser satt i relation till antalet invånare i arbetsför ålder. Landsbygdskommuner med besöksnäring har högst koncentration av företagsamma i genomsnitt, följt av storstäder och pendlingskommuner nära storstad. Pendlingskommuner nära mindre stad och nära större stad har lägst andel företagsamma.

Nivån ökar lite i landsbygdskommuner med och utan besöksnäring och i olika pendlingskommuner. Den minskar lite i storstäder och större städer. Sverige behöver stimulera till fler företagsamma, då det finns en tydlig koppling till utfallet på arbetsmarknaden. Småföretagarnas Riksförbund menar att en rimlig ambition är att andelen företagsamma ska öka till 5 procent av den vuxna befolkningen i samtliga kommuner, i så fall skulle Sverige bli ett betydligt mer företagsamt land med fler i arbete och färre i bidragsförsörjning.

De två kommunerna som sticker ut i detta mått är Åre och Danderyd, och lägst nivå har gamla bruksorter.

Olika kommuntypers betyg i företagsamma per capita			
Kommuntyp	2025 index genomsnittlig poäng	2024 index genomsnittlig poäng	Förändring
Landsbygdskommuner med besöksnäring	5,79	5,71	0,08
Storstäder	5,22	5,27	-0,05
Pendlingskommuner nära storstad	4,67	4,62	0,04
Landsbygdskommuner	3,88	3,77	0,11
Mindre städer	3,62	3,60	0,02
Större städer	3,58	3,61	-0,03
Lågpendlingskommuner nära större stad	3,17	3,15	0,02
Pendlingskommuner nära större stad	3,14	3,11	0,04
Pendlingskommuner nära mindre stad	3,05	3,00	0,05

	Företagsamma per capita	
	Företagsamma per capita (per tusen invånare i åldrarna 20-79 år)	Betyg (1-10)
Ale	34	2,5
Alingsås	48	4,5
Alvesta	34	2,4
Aneby	40	3,3
Arboga	40	3,4
Arjeplog	62	6,6
Arvidsjaur	45	4,1
Arvika	37	2,9
Askersund	41	3,4
Avesta	42	3,6
Bengtstors	38	3,0
Berg	57	5,9
Bjurholm	43	3,8
Bjuv	31	2,0
Boden	35	2,6
Bollebygd	41	3,5
Bollnäs	47	4,4
Borgholm	60	6,3
Borlänge	45	4,1
Borås	43	3,8
Botkyrka	36	2,7
Boxholm	35	2,6
Bromölla	28	1,6
Bräcke	40	3,3
Burlöv	43	3,8
Båstad	65	7,0
Dals-Ed	46	4,2

Danderyd	83	9,6
Degerfors	29	1,7
Dorotea	53	5,2
Eda	38	3,0
Ekerö	65	7,1
Eksjö	38	3,0
Emmaboda	31	2,0
Enköping	46	4,2
Eskilstuna	36	2,8
Eslöv	37	2,9
Essunga	42	3,7
Fagersta	34	2,4
Falkenberg	47	4,4
Falköping	38	3,0
Falun	44	3,9
Filipstad	29	1,7
Finspång	29	1,7
Flen	40	3,3
Forshaga	26	1,4
Färgelanda	34	2,5
Gagnef	39	3,1
Gislaved	46	4,2
Gnesta	45	4,1
Gnosjö	50	4,8
Gotland	49	4,7
Grums	32	2,1
Grästorp	41	3,5
Gullspång	39	3,2
Gällivare	46	4,2
Gävle	42	3,6
Göteborg	46	4,2
Götene	35	2,6
Habo	39	3,3
Hagfors	31	2,1
Hallsberg	35	2,6

Hallstahammar	36	2,8
Halmstad	41	3,6
Hammarö	32	2,2
Haninge	43	3,8
Haparanda	40	3,4
Heby	37	2,8
Hedemora	38	3,1
Helsingborg	48	4,5
Herrljunga	40	3,4
Hjo	38	3,0
Hofors	29	1,7
Huddinge	48	4,5
Hudiksvall	44	4,0
Hultsfred	37	2,9
Hylte	32	2,2
Håbo	50	4,8
Hällefors	36	2,7
Härjedalen	70	7,8
Härnösand	37	2,9
Härryda	50	4,9
Hässleholm	40	3,3
Höganäs	50	4,8
Högsby	34	2,4
Hörby	42	3,6
Höör	40	3,3
Jokkmokk	52	5,0
Järfälla	38	3,0
Jönköping	44	3,9
Kalix	37	2,9
Kalmar	44	3,9
Karlsborg	32	2,1
Karlshamn	40	3,4
Karlskoga	37	3,0
Karlskrona	36	2,7
Karlstad	46	4,2

Katrineholm	37	3,0
Kil	40	3,4
Kinda	40	3,3
Kiruna	50	4,7
Klippan	38	3,0
Knivsta	44	3,9
Kramfors	37	2,9
Kristianstad	45	4,0
Kristinehamn	38	3,0
Krokom	47	4,3
Kumla	35	2,6
Kungsbacka	58	6,0
Kungsör	37	2,9
Kungälv	49	4,7
Kävlinge	46	4,2
Köping	38	3,1
Laholm	47	4,4
Landskrona	36	2,8
Laxå	44	3,9
Lekeberg	48	4,5
Leksand	46	4,2
Lerum	47	4,3
Lessebo	34	2,4
Lidingö	60	6,2
Lidköping	45	4,1
Lilla Edet	35	2,6
Lindesberg	34	2,4
Linköping	39	3,1
Ljungby	37	3,0
Ljusdal	60	6,2
Ljusnarsberg	33	2,2
Lomma	53	5,3
Ludvika	36	2,7
Luleå	42	3,6
Lund	36	2,8

Lycksele	46	4,2
Lysekil	43	3,8
Malmö	44	4,0
Malung-Sälen	70	7,7
Malå	28	1,6
Mariestad	35	2,6
Mark	42	3,7
Markaryd	43	3,7
Mellerud	42	3,7
Mjölby	39	3,2
Mora	52	5,0
Motala	36	2,8
Mullsjö	33	2,3
Munkedal	44	3,9
Munkfors	28	1,5
Mölndal	50	4,8
Mönsterås	32	2,1
Mörbylånga	40	3,4
Nacka	65	7,0
Nora	41	3,4
Norberg	37	2,9
Nordanstig	43	3,8
Nordmaling	39	3,1
Norrköping	42	3,6
Norrtälje	52	5,1
Norsjö	48	4,6
Nybro	32	2,1
Nykvarn	48	4,5
Nyköping	44	4,0
Nynäshamn	42	3,7
Nässjö	37	2,8
Ockelbo	36	2,8
Olofström	28	1,6
Orsa	44	3,9
Orust	55	5,6

Osby	38	3,1
Oskarshamn	38	3,1
Ovanåker	43	3,7
Oxelösund	24	1,0
Pajala	48	4,5
Partille	45	4,1
Perstorp	29	1,7
Piteå	41	3,5
Ragunda	52	5,2
Robertsfors	36	2,7
Ronneby	31	2,0
Rättvik	54	5,4
Sala	42	3,6
Salem	35	2,6
Sandviken	29	1,8
Sigtuna	49	4,7
Simrishamn	53	5,2
Sjöbo	45	4,1
Skara	39	3,1
Skellefteå	37	3,0
Skinnskatteberg	32	2,2
Skurup	42	3,6
Skövde	38	3,1
Smedjebacken	35	2,6
Sollefteå	45	4,1
Sollentuna	52	5,1
Solna	56	5,7
Sorsele	66	7,1
Sotenäs	61	6,5
Staffanstorps	43	3,8
Stenungsund	55	5,6
Stockholm	68	7,5
Storfors	37	2,9
Storuman	56	5,7
Strängnäs	48	4,5

<b>Strömstad</b>	58	6,1
<b>Strömsund</b>	51	5,0
<b>Sundbyberg</b>	37	2,9
<b>Sundsvall</b>	46	4,2
<b>Sunne</b>	46	4,2
<b>Surahammar</b>	27	1,5
<b>Svalöv</b>	36	2,8
<b>Svedala</b>	40	3,4
<b>Svenljunga</b>	35	2,7
<b>Säffle</b>	39	3,2
<b>Säter</b>	42	3,6
<b>Sävsjö</b>	39	3,3
<b>Söderhamn</b>	43	3,8
<b>Söderköping</b>	47	4,3
<b>Södertälje</b>	39	3,2
<b>Sölvesborg</b>	41	3,5
<b>Tanum</b>	56	5,6
<b>Tibro</b>	36	2,8
<b>Tidaholm</b>	35	2,6
<b>Tierp</b>	37	2,9
<b>Timrå</b>	35	2,6
<b>Tingsryd</b>	44	3,9
<b>Tjörn</b>	47	4,3
<b>Tomelilla</b>	47	4,4
<b>Torsby</b>	48	4,5
<b>Torsås</b>	32	2,2
<b>Tranemo</b>	34	2,5
<b>Tranås</b>	46	4,2
<b>Trelleborg</b>	38	3,0
<b>Trollhättan</b>	34	2,4
<b>Trosa</b>	55	5,6
<b>Tyresö</b>	48	4,5
<b>Täby</b>	62	6,6
<b>Töreboda</b>	33	2,4
<b>Uddevalla</b>	48	4,5

<b>Ulricehamn</b>	42	3,6
<b>Umeå</b>	35	2,6
<b>Upplands Väsby</b>	41	3,5
<b>Upplands-Bro</b>	38	3,0
<b>Uppsala</b>	37	2,9
<b>Uppvidinge</b>	41	3,5
<b>Vadstena</b>	50	4,8
<b>Vaggeryd</b>	38	3,1
<b>Valdemarsvik</b>	42	3,7
<b>Vallentuna</b>	55	5,5
<b>Vansbro</b>	47	4,3
<b>Vara</b>	48	4,5
<b>Varberg</b>	48	4,6
<b>Vaxholm</b>	62	6,6
<b>Vellinge</b>	59	6,1
<b>Vetlanda</b>	37	2,9
<b>Vilhelmina</b>	49	4,7
<b>Vimmerby</b>	46	4,3
<b>Vindeln</b>	47	4,4
<b>Vingåker</b>	36	2,7
<b>Vårgårda</b>	42	3,6
<b>Vänersborg</b>	34	2,4
<b>Vännäs</b>	32	2,1
<b>Värmdö</b>	65	7,0
<b>Värnamo</b>	46	4,2
<b>Västervik</b>	42	3,6
<b>Västerås</b>	44	4,0
<b>Växjö</b>	41	3,4
<b>Ydre</b>	45	4,1
<b>Ystad</b>	47	4,3
<b>Åmål</b>	38	3,0
<b>Ånge</b>	42	3,7
<b>Åre</b>	85	10,0
<b>Årjäng</b>	42	3,7
<b>Åsele</b>	59	6,1

Åstorp	38	3,1
Åtvidaberg	36	2,7
Älmhult	33	2,3
Älvdalen	56	5,7
Älvkarleby	24	1,0
Älvsbyn	51	4,9
Ängelholm	50	4,8
Öckerö	46	4,3
Ödeshög	41	3,5
Örebro	41	3,5
Örkelljunga	41	3,4
Örnsköldsvik	42	3,6
Östersund	48	4,5
Österåker	56	5,7
Östhammar	37	2,9
Östra Göinge	33	2,3
Överkalix	41	3,5
Övertorneå	44	4,0

## Appendix C - Överlevnadsgrad

Överlevnadsgrad är ett mått på i vilken utsträckning företag i en kommun överlever respektive slås ut över ett års tid. Detta är en viktig indikator på näringslivets villkor. Pendlingskommuner och landsbygdskommuner tenderar att ha högst överlevnad bland företagen, dessa kommuner har ofta också ekosystem där lokala företagare hjälper varandra i vardagen.

Storstäder har som följd av omfattande konkurrens, hög kriminalitet och höga hyror allra lägst överlevnadsgrad, följt av större städer som har näst sämst nivå. Även graden av nyföretagande kan påverka, alla nystartade företag överlever inte. Skillnaden mellan bästa och sämsta kommungrupp är väldigt stor för denna dimension.

Överlevnadsgraden minskar betydligt bland företagen i landsbygdskommuner med och utan besöksnäring, i de flesta typer av pendlingskommuner samt i mindre städer. Samtidigt ökar överlevnadsgraden i storstäderna och deras kranskommuner samt i större städer.

I topp ligger Uppvidinge, Ydre, Markaryd och Gnosjö, medan Malå, Oxelösund och Solna ligger i botten.

Olika kommuntypers betyg i Överlevnadsgrad			
Kommuntyp	2025 index genomsnittlig poäng	2024 index genomsnittlig poäng	Förändring
Pendlingskommuner nära mindre stad	6,02	6,60	-0,58
Lågpendlingskommuner nära större stad	5,76	6,00	-0,25
Pendlingskommuner nära större stad	5,67	5,99	-0,32
Landsbygdskommuner med besöksnäring	5,51	6,02	-0,51
Landsbygdskommuner	5,35	6,11	-0,76
Mindre städer	5,35	5,79	-0,44
Pendlingskommuner nära storstad	4,97	4,68	0,29
Större städer	4,35	4,06	0,29
Storstäder	2,92	1,93	0,99

Överlevnadsgrad		
	Andel företagare som ett år senare fortfarande är företagare, procent	Betyg (1-10)
Ale	90,7	6,5
Alingsås	87,5	4,1
Alvesta	88,3	4,7
Aneby	90,5	6,3
Arboga	89,4	5,5
Arjeplog	87,9	4,4
Arvidsjaur	87,9	4,4
Arvika	89,2	5,4
Askersund	91,3	6,9
Avesta	88,4	4,8
Bengtstors	86,6	3,4
Berg	89,3	5,4
Bjurholm	91,3	6,9
Bjuv	88,7	5,0
Boden	87,7	4,2
Bollebygd	91,3	6,9
Bollnäs	88,9	5,1
Borgholm	91,0	6,7
Borlänge	89,3	5,4
Borås	88,2	4,6
Botkyrka	87,5	4,1
Boxholm	92,3	7,6
Bromölla	90,1	6,0
Bräcke	88,8	5,1
Burlöv	87,4	4,0
Båstad	91,3	6,9

Dals-Ed	92,8	8,0
Danderyd	88,9	5,1
Degerfors	90,6	6,4
Dorotea	84,3	1,7
Eda	89,6	5,6
Ekerö	89,1	5,3
Eksjö	91,9	7,3
Emmaboda	91,6	7,1
Enköping	89,9	5,9
Eskilstuna	88,1	4,5
Eslöv	91,2	6,8
Essunga	91,2	6,8
Fagersta	92,1	7,5
Falkenberg	89,8	5,8
Falköping	89,7	5,7
Falun	87,6	4,2
Filipstad	85,5	2,6
Finspång	91,0	6,7
Flen	86,0	3,0
Forshaga	89,2	5,4
Färgelanda	90,5	6,3
Gagnef	88,6	4,9
Gislaved	92,5	7,8
Gnesta	88,8	5,1
Gnosjö	93,6	8,6
Gotland	89,9	5,9
Grums	86,9	3,7
Grästorp	90,3	6,2
Gullspång	88,5	4,8
Gällivare	88,7	5,0
Gävle	88,1	4,5
Göteborg	86,3	3,2
Götene	92,1	7,5
Habo	91,4	7,0
Hagfors	87,8	4,3

Hallsberg	90,2	6,1
Hallstahammar	88,0	4,5
Halmstad	87,5	4,1
Hammarö	87,3	4,0
Haninge	88,7	5,0
Haparanda	90,8	6,5
Heby	90,1	6,0
Hedemora	90,1	6,0
Helsingborg	86,6	3,4
Herrljunga	93,1	8,2
Hjo	90,8	6,5
Hofors	87,2	3,9
Huddinge	88,0	4,5
Hudiksvall	90,9	6,6
Hultsfred	89,5	5,6
Hylte	91,8	7,3
Håbo	89,3	5,4
Hällefors	85,8	2,8
Härjedalen	88,5	4,8
Härnösand	86,6	3,4
Härryda	89,8	5,8
Hässleholm	89,6	5,6
Höganäs	91,5	7,0
Högsby	91,2	6,8
Hörby	92,0	7,4
Höör	88,7	5,0
Jokkmokk	87,5	4,1
Järfälla	87,6	4,2
Jönköping	87,9	4,4
Kalix	88,8	5,1
Kalmar	90,0	5,9
Karlsborg	89,0	5,2
Karlshamn	88,5	4,8
Karlskoga	89,0	5,2
Karlskrona	88,1	4,5

Karlstad	87,9	4,4
Katrineholm	91,0	6,7
Kil	89,6	5,6
Kinda	89,3	5,4
Kiruna	87,4	4,0
Klippan	86,9	3,7
Knivsta	89,4	5,5
Kramfors	90,4	6,2
Kristianstad	89,4	5,5
Kristinehamn	88,0	4,5
Krokom	88,9	5,1
Kumla	89,8	5,8
Kungsbacka	90,0	5,9
Kungsör	91,3	6,9
Kungälv	91,1	6,8
Kävlinge	92,1	7,5
Köping	89,7	5,7
Laholm	91,8	7,3
Landskrona	87,8	4,3
Laxå	87,0	3,7
Lekeberg	90,1	6,0
Leksand	90,5	6,3
Lerum	88,9	5,1
Lessebo	86,5	3,4
Lidingö	87,8	4,3
Lidköping	89,7	5,7
Lilla Edet	90,2	6,1
Lindesberg	88,7	5,0
Linköping	88,5	4,8
Ljungby	90,8	6,5
Ljusdal	89,1	5,3
Ljusnarsberg	87,6	4,2
Lomma	89,0	5,2
Ludvika	89,9	5,9
Luleå	87,7	4,2

Lund	86,7	3,5
Lycksele	89,7	5,7
Lysekil	90,8	6,5
Malmö	85,0	2,3
Malung-Sälen	89,0	5,2
Malå	83,3	1,0
Mariestad	90,2	6,1
Mark	90,4	6,2
Markaryd	93,7	8,7
Mellerud	91,1	6,8
Mjölby	90,6	6,4
Mora	88,1	4,5
Motala	90,2	6,1
Mullsjö	89,2	5,4
Munkedal	89,5	5,6
Munkfors	87,9	4,4
Mölnadal	87,8	4,3
Mönsterås	87,9	4,4
Mörbylånga	89,1	5,3
Nacka	87,2	3,9
Nora	89,6	5,6
Norberg	85,6	2,7
Nordanstig	86,0	3,0
Nordmaling	92,8	8,0
Norrköping	88,4	4,8
Norrtälje	89,9	5,9
Norsjö	87,5	4,1
Nybro	89,2	5,4
Nykvarn	90,5	6,3
Nyköping	87,5	4,1
Nynäshamn	89,8	5,8
Nässjö	90,2	6,1
Ockelbo	90,2	6,1
Olofström	89,3	5,4
Orsa	91,6	7,1

Orust	91,1	6,8
Osby	91,5	7,0
Oskarshamn	89,7	5,7
Ovanåker	89,6	5,6
Oxelösund	83,6	1,2
Pajala	90,8	6,5
Partille	88,5	4,8
Perstorp	85,2	2,4
Piteå	88,4	4,8
Ragunda	93,4	8,5
Robertsfors	90,1	6,0
Ronneby	89,1	5,3
Rättvik	88,2	4,6
Sala	90,2	6,1
Salem	89,5	5,6
Sandviken	89,2	5,4
Sigtuna	86,6	3,4
Simrishamn	89,6	5,6
Sjöbo	91,2	6,8
Skara	87,7	4,2
Skellefteå	87,4	4,0
Skinnskatteberg	91,0	6,7
Skurup	88,6	4,9
Skövde	86,9	3,7
Smedjebacken	88,8	5,1
Sollefteå	87,2	3,9
Sollentuna	87,7	4,2
Solna	84,0	1,5
Sorsele	92,3	7,6
Sotenäs	89,2	5,4
Staffanstorps	87,4	4,0
Stenungsund	90,0	5,9
Stockholm	86,4	3,3
Storfors	93,0	8,2
Storumans	88,2	4,6

<b>Strängnäs</b>	89,5	5,6
<b>Strömstad</b>	87,9	4,4
<b>Strömsund</b>	92,0	7,4
<b>Sundbyberg</b>	85,8	2,8
<b>Sundsvall</b>	88,1	4,5
<b>Sunne</b>	91,0	6,7
<b>Surahammar</b>	91,2	6,8
<b>Svalöv</b>	88,2	4,6
<b>Svedala</b>	89,2	5,4
<b>Svenljunga</b>	89,2	5,4
<b>Säffle</b>	92,2	7,6
<b>Säter</b>	90,5	6,3
<b>Sävsjö</b>	89,5	5,6
<b>Söderhamn</b>	89,9	5,9
<b>Söderköping</b>	89,4	5,5
<b>Södertälje</b>	86,6	3,4
<b>Sölvesborg</b>	90,4	6,2
<b>Tanum</b>	91,8	7,3
<b>Tibro</b>	89,9	5,9
<b>Tidaholm</b>	91,5	7,0
<b>Tierp</b>	90,5	6,3
<b>Timrå</b>	87,6	4,2
<b>Tingsryd</b>	90,0	5,9
<b>Tjörn</b>	88,7	5,0
<b>Tomelilla</b>	91,1	6,8
<b>Torsby</b>	88,3	4,7
<b>Torsås</b>	90,7	6,5
<b>Tranemo</b>	89,9	5,9
<b>Tranås</b>	89,1	5,3
<b>Trelleborg</b>	88,8	5,1
<b>Trollhättan</b>	87,0	3,7
<b>Trosa</b>	90,7	6,5
<b>Tyresö</b>	88,8	5,1
<b>Täby</b>	87,0	3,7
<b>Töreboda</b>	91,2	6,8
<b>Uddevalla</b>	88,5	4,8

<b>Ulricehamn</b>	91,1	6,8
<b>Umeå</b>	86,8	3,6
<b>Upplands Väsby</b>	85,8	2,8
<b>Upplands-Bro</b>	87,6	4,2
<b>Uppsala</b>	86,9	3,7
<b>Uppvidinge</b>	95,5	10,0
<b>Vadstena</b>	91,9	7,3
<b>Vaggeryd</b>	90,8	6,5
<b>Valdemarsvik</b>	92,1	7,5
<b>Vallentuna</b>	88,7	5,0
<b>Vansbro</b>	90,4	6,2
<b>Vara</b>	90,4	6,2
<b>Varberg</b>	90,5	6,3
<b>Vaxholm</b>	91,7	7,2
<b>Vellinge</b>	90,1	6,0
<b>Vetlanda</b>	91,1	6,8
<b>Vilhelmina</b>	89,1	5,3
<b>Vimmerby</b>	91,5	7,0
<b>Vindeln</b>	90,0	5,9
<b>Vingåker</b>	89,4	5,5
<b>Vårgårda</b>	91,2	6,8
<b>Vänersborg</b>	89,9	5,9
<b>Vännäs</b>	87,3	4,0
<b>Värmdö</b>	89,8	5,8
<b>Värnamo</b>	90,3	6,2
<b>Västervik</b>	91,1	6,8
<b>Västerås</b>	87,0	3,7
<b>Växjö</b>	88,6	4,9
<b>Ydre</b>	94,5	9,3
<b>Ystad</b>	91,0	6,7
<b>Åmål</b>	90,6	6,4
<b>Ånge</b>	90,5	6,3
<b>Åre</b>	87,4	4,0
<b>Årjäng</b>	88,7	5,0
<b>Åsele</b>	86,8	3,6

Åstorp	90,1	6,0
Åtvidaberg	88,2	4,6
Älmhult	91,1	6,8
Älvdalen	90,7	6,5
Älvkarleby	85,2	2,4
Älvsbyn	88,7	5,0
Ängelholm	90,4	6,2
Öckerö	89,1	5,3
Ödeshög	87,3	4,0
Örebro	88,4	4,8
Örkelljunga	90,6	6,4
Örnsköldsvik	88,1	4,5
Östersund	86,5	3,4
Österåker	88,8	5,1
Östhammar	90,6	6,4
Östra Göinge	87,4	4,0
Överkalix	89,2	5,4
Övertorneå	90,9	6,6

## Appendix D - Trygghet

Trygghet, att inte drabbas av kriminalitet, är en av de viktigaste företagarfrågorna i Sverige. I en allt större del av landet drabbas laglydiga företag av kriminell aktivitet. Det handlar bland annat om stölder, inbrott, utpressning, vandalism eller till och med att droger säljs öppet i butiken eller restaurangen. Därför är det viktigt att belysa dimensionen Trygghet, som dels mäter nivån på kriminalitet, dels mäter hur lång reaktionstiden är på 112-samtal.

Det har blivit en otrevlig vana att polisen lägger ner förundersökningar när det gäller brott mot företag, t.o.m. när det finns inspelning av gärningsmännen. Denna utveckling medför att andelen företagare som gör en anmälan till polisen minskar, en utveckling som är oroväckande för samhället. Det förekommer även att vissa utsatta företag inte ens får teckna någon försäkring, eller att självriskerna blir skyhöga.

Tryggheten har alltså påtagligt försvagats i storstäder, samt pendlingskommuner nära storstad. De större städerna har upplevt en viss förbättring av tryggheten, samtidigt som deras pendlingskommuner har upplevt en betydlig försämring. I mindre städer och landsbygdskommuner med och utan besöksnäring har tryggheten stärkts relativt resten av landet. I landsbygden tar det lång tid för 112-samtal att nå fram, vilket underminerar tryggheten i dessa glesbefolkade delar av landet. I storstäderna är responstiden ofta bättre men omfattningen av kriminalitet är desto större.

Stockholm sticker ut med klart flest anmälda brott per 1000 invånare. Glesbygdskommuner som Vännäs, Ragunda och Krokoms har lägst nivå.

Olika kommuntypers betyg i Trygghet			
Kommuntyp	2025 index genomsnittlig poäng	2024 index genomsnittlig poäng	Förändring
Mindre städer	8,46	8,24	0,21
Pendlingskommuner nära större stad	8,16	8,39	-0,23
Landsbygdskommuner	8,12	7,98	0,14
Lågpendlingskommuner nära större stad	8,05	8,11	-0,05
Landsbygdskommuner med besöksnäring	8,04	7,91	0,13
Större städer	8,00	7,92	0,08

Pendlingskommuner nära mindre stad	7,98	8,10	-0,12
Pendlingskommuner nära storstad	7,83	8,09	-0,26
Storstäder	6,27	6,61	-0,34

Trygghet			
	Responstiden för räddningstjänst (mediantid i minuter)	Antal anmälda brott (stöld/tillgrepsbrott, skadegörelse och våldsbrott) per 1 000 invånare	Samlad Betyg (1-10)
Ale	16,3	38,1	8,4
Alingsås	14,1	45,3	8,4
Alvesta	18,6	41,6	7,9
Aneby	22,4	27,9	7,8
Arboga	17,5	43,7	8,0
Arjeplog	18,1	32,3	8,3
Arvidsjaur	18,3	23,4	8,6
Arvika	13,7	43,2	8,6
Askersund	16,9	42,5	8,1
Avesta	12,5	49,7	8,5
Bengtsfors	17,9	45,1	7,9
Berg	26,7	25,5	7,2
Bjurholm	34,4	28,7	5,9
Bjuv	19,5	51,9	7,4
Boden	14,8	43,6	8,4
Bollebygd	21,8	25,8	8,0
Bollnäs	16,8	47,3	8,0
Borgholm	16,1	40,4	8,3
Borlänge	12,4	66,0	8,0
Borås	13,4	49,5	8,4

Botkyrka	15,9	76,6	7,1
Boxholm	21,5	25,3	8,0
Bromölla	18,3	44,1	7,8
Bräcke	27,7	25,0	7,1
Burlöv	17,7	64,9	7,2
Båstad	21,3	40,7	7,5
Dals-Ed	15,5	35,1	8,6
Danderyd	12,9	98,8	6,7
Degerfors	16,9	53,1	7,7
Dorotea	24,5	25,0	7,6
Eda	18,0	53,6	7,6
Ekerö	17,0	40,2	8,2
Eksjö	15,2	52,1	8,0
Emmaboda	16,3	53,8	7,8
Enköping	12,4	45,4	8,7
Eskilstuna	11,5	69,9	8,0
Eslöv	16,5	55,5	7,7
Essunga	26,8	33,3	6,9
Fagersta	13,0	44,2	8,6
Falkenberg	13,3	53,8	8,3
Falköping	15,3	43,8	8,3
Falun	13,7	45,2	8,5
Filipstad	19,1	58,3	7,2
Finspång	15,3	43,0	8,3
Flen	11,8	53,2	8,5
Forshaga	15,5	28,4	8,8
Färgelanda	22,7	43,6	7,2
Gagnef	23,4	24,8	7,7
Gislaved	18,1	36,5	8,1
Gnesta	15,8	44,8	8,2
Gnosjö	19,2	32,5	8,1
Gotland	15,7	41,1	8,3
Grums	13,2	43,5	8,6
Grästorp	23,4	31,4	7,5
Gullspång	24,4	49,7	6,7

<b>Gällivare</b>	13,5	33,8	8,9
<b>Gävle</b>	12,9	64,4	8,0
<b>Göteborg</b>	16,5	90,9	6,5
<b>Götene</b>	21,3	39,5	7,5
<b>Habo</b>	15,2	20,9	9,1
<b>Hagfors</b>	14,6	37,3	8,6
<b>Hallsberg</b>	16,4	53,9	7,8
<b>Hallstahammar</b>	10,6	48,0	8,9
<b>Halmstad</b>	12,8	67,5	7,9
<b>Hammarö</b>	10,1	24,4	9,8
<b>Haninge</b>	15,7	69,8	7,3
<b>Haparanda</b>	16,9	51,2	7,8
<b>Heby</b>	13,1	29,2	9,2
<b>Hedemora</b>	23,0	41,3	7,2
<b>Helsingborg</b>	13,4	79,6	7,3
<b>Herrljunga</b>	18,2	41,4	8,0
<b>Hjo</b>	23,7	40,3	7,2
<b>Hofors</b>	16,2	37,2	8,4
<b>Huddinge</b>	14,5	68,0	7,6
<b>Hudiksvall</b>	14,6	38,9	8,6
<b>Hultsfred</b>	18,4	49,3	7,6
<b>Hylte</b>	17,0	50,0	7,8
<b>Håbo</b>	10,9	37,8	9,2
<b>Hällefors</b>	13,8	44,4	8,5
<b>Härjedalen</b>	26,2	28,8	7,2
<b>Härnösand</b>	14,2	62,3	7,8
<b>Härryda</b>	21,7	53,2	7,0
<b>Hässleholm</b>	15,9	57,8	7,7
<b>Höganäs</b>	16,5	35,9	8,4
<b>Högsby</b>	19,8	56,2	7,2
<b>Hörby</b>	15,2	44,7	8,3
<b>Höör</b>	15,3	47,7	8,2
<b>Jokkmokk</b>	22,8	30,6	7,6
<b>Järfälla</b>	16,0	64,2	7,5
<b>Jönköping</b>	14,9	48,5	8,2

<b>Kalix</b>	14,9	42,4	8,4
<b>Kalmar</b>	14,2	57,7	8,0
<b>Karlsborg</b>	16,6	25,4	8,8
<b>Karlshamn</b>	12,5	50,5	8,5
<b>Karlskoga</b>	10,8	60,9	8,4
<b>Karlskrona</b>	15,6	43,8	8,3
<b>Karlstad</b>	11,9	56,1	8,4
<b>Katrineholm</b>	10,5	53,2	8,7
<b>Kil</b>	11,5	32,5	9,3
<b>Kinda</b>	18,4	28,9	8,4
<b>Kiruna</b>	14,1	30,9	9,0
<b>Klippan</b>	19,6	57,8	7,2
<b>Knivsta</b>	11,6	27,4	9,5
<b>Kramfors</b>	18,4	46,9	7,7
<b>Kristianstad</b>	15,5	55,2	7,9
<b>Kristinehamn</b>	12,4	55,5	8,3
<b>Krokom</b>	23,4	18,9	8,0
<b>Kumla</b>	12,4	60,4	8,2
<b>Kungsbacka</b>	15,5	35,4	8,6
<b>Kungsör</b>	14,4	30,8	8,9
<b>Kungälv</b>	14,8	45,1	8,3
<b>Kävlinge</b>	17,5	42,8	8,0
<b>Köping</b>	11,8	60,5	8,3
<b>Laholm</b>	17,5	41,9	8,0
<b>Landskrona</b>	13,4	66,0	7,8
<b>Laxå</b>	15,6	65,6	7,5
<b>Lekeberg</b>	20,9	35,3	7,8
<b>Leksand</b>	13,7	30,9	9,0
<b>Lerum</b>	18,1	36,0	8,2
<b>Lessebo</b>	18,1	44,7	7,9
<b>Lidingö</b>	14,5	44,7	8,4
<b>Lidköping</b>	12,9	46,2	8,6
<b>Lilla Edet</b>	19,3	41,4	7,8
<b>Lindesberg</b>	18,5	40,6	7,9
<b>Linköping</b>	11,8	53,2	8,5

Ljungby	13,2	44,9	8,6
Ljusdal	19,2	34,1	8,1
Ljusnarsberg	14,9	63,7	7,7
Lomma	17,6	36,4	8,2
Ludvika	15,4	41,2	8,4
Luleå	15,6	55,1	7,9
Lund	14,5	58,7	7,9
Lycksele	12,9	37,3	8,9
Lysekil	16,5	37,7	8,4
Malmö	13,1	82,2	7,3
Malung-Sälen	17,2	46,1	7,9
Malå	14,0	27,6	9,1
Mariestad	13,7	53,4	8,2
Mark	17,4	36,6	8,2
Markaryd	18,9	55,7	7,3
Mellerud	15,6	43,7	8,3
Mjölby	12,6	45,3	8,7
Mora	14,0	37,0	8,7
Motala	11,8	58,9	8,3
Mullsjö	24,4	42,5	7,0
Munkedal	15,8	49,9	8,0
Munkfors	12,4	31,4	9,2
Mölndal	16,1	50,6	8,0
Mönsterås	17,0	41,9	8,1
Mörbylånga	18,6	23,6	8,5
Nacka	15,7	52,7	7,9
Nora	15,2	30,2	8,8
Norberg	13,5	54,5	8,2
Nordanstig	19,5	39,2	7,8
Nordmaling	21,5	25,6	8,0
Norrköping	12,1	68,6	7,9
Norrtälje	18,7	58,3	7,3
Norsjö	18,9	20,0	8,6
Nybro	14,5	51,4	8,2
Nykvarn	21,3	37,6	7,6

Nyköping	12,5	57,5	8,3
Nynäshamn	16,5	97,9	6,2
Nässjö	15,6	51,1	8,0
Ockelbo	22,1	39,0	7,4
Olofström	16,1	50,1	8,0
Orsa	17,5	29,6	8,5
Orust	21,6	27,9	7,9
Osby	19,5	51,1	7,4
Oskarshamn	13,5	38,1	8,8
Ovanåker	18,5	26,4	8,4
Oxelösund	11,1	46,5	8,8
Pajala	39,7	19,6	5,5
Partille	17,4	55,5	7,6
Perstorp	14,5	62,0	7,8
Piteå	14,3	30,4	8,9
Ragunda	24,1	18,5	7,9
Robertsfors	24,9	21,9	7,6
Ronneby	16,7	53,5	7,8
Rättvik	21,1	33,2	7,8
Sala	12,0	52,2	8,5
Salem	16,9	51,2	7,8
Sandviken	15,0	45,2	8,3
Sigtuna	15,7	77,5	7,1
Simrishamn	16,8	36,9	8,3
Sjöbo	18,9	42,2	7,8
Skara	13,3	52,2	8,3
Skellefteå	16,2	37,1	8,4
Skinnskatteberg	18,5	51,1	7,6
Skurup	17,4	41,2	8,1
Skövde	12,8	53,1	8,4
Smedjebacken	20,5	36,1	7,8
Sollefteå	16,3	42,5	8,2
Sollentuna	14,7	68,2	7,5
Solna	12,5	84,2	7,3
Sorsele	19,0	20,3	8,6

<b>Sotenäs</b>	18,8	43,1	7,8
<b>Staffanstorp</b>	16,8	35,8	8,4
<b>Stenungsund</b>	16,6	40,5	8,2
<b>Stockholm</b>	13,1	145,7	5,0
<b>Storfors</b>	14,3	30,0	9,0
<b>Storuman</b>	22,2	26,1	7,9
<b>Strängnäs</b>	13,6	47,4	8,4
<b>Strömstad</b>	13,9	40,8	8,6
<b>Strömsund</b>	26,7	27,0	7,2
<b>Sundbyberg</b>	13,4	80,4	7,3
<b>Sundsvall</b>	15,6	51,0	8,0
<b>Sunne</b>	14,4	33,4	8,8
<b>Surahammar</b>	11,5	36,1	9,2
<b>Svalöv</b>	21,9	52,9	7,0
<b>Svedala</b>	16,4	37,5	8,4
<b>Svenljunga</b>	19,5	46,0	7,6
<b>Säffle</b>	10,8	52,1	8,7
<b>Säter</b>	20,3	37,0	7,8
<b>Sävsjö</b>	18,5	36,2	8,1
<b>Söderhamn</b>	17,1	55,6	7,6
<b>Söderköping</b>	14,6	28,9	8,9
<b>Södertälje</b>	14,3	84,9	7,0
<b>Sölvesborg</b>	17,1	45,8	8,0
<b>Tanum</b>	19,0	36,6	8,0
<b>Tibro</b>	19,9	36,0	7,9
<b>Tidaholm</b>	18,3	37,2	8,1
<b>Tierp</b>	13,1	38,4	8,8
<b>Timrå</b>	19,7	38,0	7,8
<b>Tingsryd</b>	22,5	44,9	7,2
<b>Tjörn</b>	18,8	27,8	8,3
<b>Tomelilla</b>	15,9	43,1	8,2
<b>Torsby</b>	19,3	36,1	8,0
<b>Torsås</b>	14,8	32,9	8,8
<b>Tranemo</b>	23,6	39,1	7,2
<b>Tranås</b>	11,2	50,1	8,7

<b>Trelleborg</b>	16,2	39,1	8,3
<b>Trollhättan</b>	15,6	57,4	7,8
<b>Trosa</b>	11,2	47,6	8,8
<b>Tyresö</b>	16,7	53,9	7,7
<b>Täby</b>	14,4	47,1	8,3
<b>Töreboda</b>	20,2	41,3	7,6
<b>Uddevalla</b>	13,3	51,7	8,3
<b>Ulricehamn</b>	15,9	39,1	8,4
<b>Umeå</b>	14,5	38,6	8,6
<b>Upplands Väsby</b>	14,7	74,0	7,3
<b>Upplands-Bro</b>	15,5	78,0	7,1
<b>Uppsala</b>	10,3	55,5	8,7
<b>Uppvidinge</b>	26,3	32,7	7,0
<b>Vadstena</b>	18,9	31,4	8,2
<b>Vaggeryd</b>	19,3	34,6	8,0
<b>Valdemarsvik</b>	18,1	28,7	8,4
<b>Vallentuna</b>	17,7	56,8	7,5
<b>Vansbro</b>	17,8	31,6	8,4
<b>Vara</b>	17,8	48,7	7,8
<b>Varberg</b>	14,0	37,9	8,7
<b>Vaxholm</b>	23,9	22,0	7,8
<b>Vellinge</b>	18,8	29,8	8,3
<b>Vetlanda</b>	15,7	38,5	8,4
<b>Vilhelmina</b>	23,4	31,2	7,5
<b>Vimmerby</b>	15,5	32,9	8,7
<b>Vindeln</b>	21,0	23,5	8,2
<b>Vingåker</b>	10,3	48,7	8,9
<b>Vårgårda</b>	19,6	32,1	8,1
<b>Vänersborg</b>	16,9	46,3	8,0
<b>Vännäs</b>	19,0	18,3	8,7
<b>Värmdö</b>	17,7	48,2	7,8
<b>Värnamo</b>	13,9	46,0	8,4
<b>Västervik</b>	12,7	43,4	8,7
<b>Västerås</b>	11,0	76,2	7,8
<b>Växjö</b>	14,7	46,5	8,3

Ydre	29,7	19,5	7,0
Ystad	12,4	42,3	8,8
Åmål	13,0	42,2	8,7
Ånge	20,1	24,5	8,3
Åre	24,8	35,8	7,1
Årjäng	20,0	29,1	8,1
Åsele	16,9	37,1	8,3
Åstorp	16,7	51,3	7,8
Åtvidaberg	14,1	27,0	9,1
Älmhult	18,2	39,5	8,0
Älvdalen	23,9	43,9	7,0
Älvkarleby	14,7	43,4	8,4
Älvsbyn	15,1	27,0	8,9
Ängelholm	13,8	44,0	8,5
Öckerö	16,9	26,7	8,7
Ödeshög	12,5	40,4	8,8
Örebro	11,8	85,1	7,4
Örkelljunga	25,1	54,6	6,4
Örnsköldsvik	14,9	34,2	8,7
Östersund	13,4	55,0	8,2
Österåker	18,0	41,5	8,0
Östhammar	11,6	32,3	9,3
Östra Göinge	16,5	49,9	7,9
Överkalix	15,7	27,9	8,8
Övertorneå	27,6	32,5	6,8

## Appendix E - Kommunal näringspolitik

Analysen kring kommunal näringspolitik baseras på Svenskt Näringslivs långsiktiga mätning av hur företagen upplever det lokala näringsklimatet. Indexet har fyra komponenter: kommunens service till företagen, kommunens handläggningstider, kommunens upphandling samt kommunala tjänstemäns attityder till företagande. Samtliga mått baseras på företagares upplevelse i respektive kommun. Resultatet från dessa olika mått analyseras sammanlagt för att nå betyget kommunal näringspolitik.

Det är landsbygdskommuner följt av pendlingskommuner nära mindre stad som har bäst kommunal näringspolitik i genomsnitt. De mindre folktäta kommuntyperna kompenserar för brister som till exempel svagare lokal marknad och mindre förmånlig demografi genom att mer positivt bemöta lokala företagare. Detta försprång har dock minskat jämfört med förra året. Även landsbygdskommuner med besöksnäring har haft en omfattande försämring.

Storstäderna har i teorin bäst förutsättningar för effektiv administration, då deras storlek gör att kommunala näringslivskontor till exempel kan ha större specialisering bland personalen. I själva verket har storstäderna dock minst bra upplevelse av företagsklimatet bland företagarna. Förbättringar av det upplevda kommunala näringsklimatet har jämfört med förra året skett i större städer och dessa städers pendlingskommuner och lågpendlingskommuner.

Bäst bemötande upplever företagare i Munkfors, Lycksele, Vårgårda, Götene, Boden och Timrå, medan Gällivare Vaxholm och Simrishamn verkar mindre intresserade av sina lokala företag.

Olika kommuntypers betyg i Kommunal näringspolitik			
Kommuntyp	2025 index genomsnittlig poäng	2024 index genomsnittlig poäng	Förändring
Landsbygdskommuner	4,96	5,23	-0,27
Pendlingskommuner nära mindre stad	4,92	4,96	-0,03
Pendlingskommuner nära större stad	4,57	4,46	0,11
Lågpendlingskommuner nära större stad	4,51	4,18	0,33

Mindre städer	4,33	4,21	0,12
Landsbygdskommuner med besöksnäring	4,28	4,51	-0,23
Pendlingskommuner nära storstad	4,11	3,97	0,13
Större städer	3,64	3,43	0,21
Storstäder	2,63	2,71	-0,08

Kommunal näringspolitik					
	Kommunens Service till Företagen (andel som svarar bra/mycket bra)	Kommunens handläggningstider (andel som svarar att de ganska/mycket hög utsträckning är rimliga)	Kommunens upphandling (andel som svarar mycket bra/bra)	Kommunala tjänstemäns attityder till företagande (andel som svarar mycket bra/bra)	Samlad Betyg (1-10)
<b>Ale</b>	26%	42%	21%	44%	<b>4,9</b>
<b>Alingsås</b>	21%	27%	15%	24%	<b>3,1</b>
<b>Alvesta</b>	49%	55%	22%	51%	<b>6,4</b>
<b>Aneby</b>	33%	21%	13%	37%	<b>3,7</b>
<b>Arboga</b>	33%	42%	12%	41%	<b>4,4</b>
<b>Arjeplog</b>	38%	33%	13%	36%	<b>4,2</b>
<b>Arvidsjaur</b>	51%	58%	30%	53%	<b>7,1</b>
<b>Arvika</b>	28%	36%	21%	30%	<b>4,2</b>
<b>Askersund</b>	31%	25%	12%	35%	<b>3,6</b>
<b>Avesta</b>	29%	35%	15%	35%	<b>4,0</b>
<b>Bengtstors</b>	45%	55%	18%	49%	<b>6,0</b>
<b>Berg</b>	38%	44%	17%	47%	<b>5,2</b>

<b>Bjurholm</b>	41%	36%	18%	47%	<b>5,1</b>
<b>Bjuv</b>	34%	40%	14%	30%	<b>4,1</b>
<b>Boden</b>	60%	75%	33%	60%	<b>8,5</b>
<b>Bollebygd</b>	30%	20%	12%	35%	<b>3,4</b>
<b>Bollnäs</b>	22%	43%	7%	34%	<b>3,5</b>
<b>Borgholm</b>	46%	48%	16%	49%	<b>5,6</b>
<b>Borlänge</b>	24%	28%	14%	26%	<b>3,3</b>
<b>Borås</b>	27%	24%	13%	29%	<b>3,3</b>
<b>Botkyrka</b>	29%	18%	19%	26%	<b>3,5</b>
<b>Boxholm</b>	30%	31%	10%	37%	<b>3,7</b>
<b>Bromölla</b>	34%	33%	18%	41%	<b>4,6</b>
<b>Bräcke</b>	29%	37%	13%	33%	<b>3,9</b>
<b>Burlöv</b>	59%	63%	22%	58%	<b>7,3</b>
<b>Båstad</b>	40%	46%	20%	35%	<b>5,1</b>
<b>Dals-Ed</b>	50%	50%	20%	58%	<b>6,4</b>
<b>Danderyd</b>	27%	70%	9%	37%	<b>4,7</b>
<b>Degerfors</b>	24%	50%	6%	20%	<b>3,2</b>
<b>Dorotea</b>	28%	41%	15%	35%	<b>4,2</b>
<b>Eda</b>	34%	41%	24%	43%	<b>5,3</b>
<b>Ekerö</b>	18%	38%	7%	23%	<b>2,8</b>
<b>Eksjö</b>	45%	41%	20%	39%	<b>5,3</b>
<b>Emmaboda</b>	18%	33%	13%	23%	<b>3,0</b>
<b>Enköping</b>	23%	23%	8%	34%	<b>3,0</b>
<b>Eskilstuna</b>	32%	33%	19%	33%	<b>4,2</b>
<b>Eslöv</b>	30%	30%	18%	38%	<b>4,2</b>
<b>Essunga</b>	35%	38%	18%	40%	<b>4,7</b>
<b>Fagersta</b>	24%	22%	9%	23%	<b>2,7</b>
<b>Falkenberg</b>	49%	32%	16%	49%	<b>5,2</b>
<b>Falköping</b>	36%	25%	16%	46%	<b>4,4</b>
<b>Falun</b>	22%	33%	15%	26%	<b>3,3</b>
<b>Filipstad</b>	42%	75%	21%	44%	<b>6,5</b>
<b>Finspång</b>	20%	30%	8%	18%	<b>2,5</b>
<b>Flen</b>	28%	33%	8%	29%	<b>3,3</b>
<b>Forshaga</b>	38%	50%	22%	36%	<b>5,3</b>
<b>Färgelanda</b>	23%	50%	13%	25%	<b>3,8</b>
<b>Gagnef</b>	27%	53%	8%	32%	<b>3,9</b>
<b>Gislaved</b>	32%	31%	7%	34%	<b>3,5</b>

<b>Gnesta</b>	28%	16%	13%	37%	<b>3,3</b>
<b>Gnosjö</b>	29%	23%	10%	36%	<b>3,3</b>
<b>Gotland</b>	23%	23%	8%	18%	<b>2,4</b>
<b>Grums</b>	53%	63%	30%	64%	<b>7,8</b>
<b>Grästorp</b>	31%	52%	12%	46%	<b>4,8</b>
<b>Gullspång</b>	46%	39%	29%	57%	<b>6,4</b>
<b>Gällivare</b>	9%	9%	13%	14%	<b>1,7</b>
<b>Gävle</b>	16%	16%	11%	20%	<b>2,2</b>
<b>Göteborg</b>	21%	24%	11%	18%	<b>2,5</b>
<b>Götene</b>	61%	67%	34%	76%	<b>8,8</b>
<b>Habo</b>	38%	34%	21%	42%	<b>5,0</b>
<b>Hagfors</b>	48%	47%	32%	61%	<b>7,1</b>
<b>Hallsberg</b>	30%	22%	19%	35%	<b>3,9</b>
<b>Hallstahammar</b>	40%	48%	18%	42%	<b>5,3</b>
<b>Halmstad</b>	26%	30%	12%	26%	<b>3,2</b>
<b>Hammarö</b>	19%	40%	9%	33%	<b>3,4</b>
<b>Haninge</b>	29%	30%	18%	31%	<b>3,9</b>
<b>Haparanda</b>	29%	35%	18%	32%	<b>4,1</b>
<b>Heby</b>	28%	33%	12%	35%	<b>3,7</b>
<b>Hedemora</b>	31%	39%	12%	32%	<b>3,9</b>
<b>Helsingborg</b>	29%	30%	13%	32%	<b>3,6</b>
<b>Herrljunga</b>	49%	62%	14%	50%	<b>6,1</b>
<b>Hjo</b>	51%	41%	22%	59%	<b>6,3</b>
<b>Hofors</b>	26%	40%	11%	32%	<b>3,7</b>
<b>Huddinge</b>	23%	31%	14%	24%	<b>3,2</b>
<b>Hudiksvall</b>	26%	35%	11%	28%	<b>3,4</b>
<b>Hultsfred</b>	35%	55%	13%	40%	<b>4,9</b>
<b>Hylte</b>	44%	47%	22%	49%	<b>5,9</b>
<b>Håbo</b>	32%	28%	12%	31%	<b>3,6</b>
<b>Hällefors</b>	22%	27%	13%	29%	<b>3,2</b>
<b>Härjedalen</b>	25%	39%	19%	33%	<b>4,2</b>
<b>Härnösand</b>	25%	24%	21%	34%	<b>3,9</b>
<b>Härryda</b>	35%	45%	17%	50%	<b>5,2</b>
<b>Hässleholm</b>	29%	38%	15%	28%	<b>3,9</b>
<b>Höganäs</b>	56%	79%	19%	61%	<b>7,6</b>
<b>Högsby</b>	32%	41%	14%	33%	<b>4,2</b>
<b>Hörby</b>	25%	24%	6%	22%	<b>2,5</b>

<b>Höör</b>	21%	23%	5%	34%	<b>2,7</b>
<b>Jokkmokk</b>	27%	25%	12%	33%	<b>3,4</b>
<b>Järfälla</b>	29%	23%	19%	33%	<b>3,8</b>
<b>Jönköping</b>	33%	34%	16%	33%	<b>4,2</b>
<b>Kalix</b>	21%	30%	7%	20%	<b>2,5</b>
<b>Kalmar</b>	43%	44%	21%	37%	<b>5,3</b>
<b>Karlsborg</b>	36%	60%	21%	44%	<b>5,7</b>
<b>Karlshamn</b>	30%	28%	18%	32%	<b>4,0</b>
<b>Karlskoga</b>	44%	35%	22%	55%	<b>5,7</b>
<b>Karlskrona</b>	38%	48%	19%	31%	<b>4,9</b>
<b>Karlstad</b>	29%	38%	19%	36%	<b>4,4</b>
<b>Katrineholm</b>	53%	61%	30%	49%	<b>7,2</b>
<b>Kil</b>	42%	37%	18%	51%	<b>5,3</b>
<b>Kinda</b>	38%	42%	11%	38%	<b>4,4</b>
<b>Kiruna</b>	23%	43%	10%	14%	<b>3,0</b>
<b>Klippan</b>	32%	31%	16%	39%	<b>4,2</b>
<b>Knivsta</b>	29%	35%	13%	36%	<b>4,0</b>
<b>Kramfors</b>	31%	35%	15%	32%	<b>4,0</b>
<b>Kristianstad</b>	27%	32%	11%	26%	<b>3,3</b>
<b>Kristinehamn</b>	48%	37%	15%	37%	<b>4,9</b>
<b>Krokom</b>	22%	24%	12%	33%	<b>3,1</b>
<b>Kumla</b>	35%	44%	15%	39%	<b>4,7</b>
<b>Kungsbacka</b>	31%	33%	13%	39%	<b>4,1</b>
<b>Kungsör</b>	43%	65%	22%	59%	<b>6,8</b>
<b>Kungälv</b>	19%	36%	10%	21%	<b>2,9</b>
<b>Kävlinge</b>	29%	37%	16%	33%	<b>4,1</b>
<b>Köping</b>	17%	24%	13%	27%	<b>2,9</b>
<b>Laholm</b>	42%	41%	20%	42%	<b>5,3</b>
<b>Landskrona</b>	50%	46%	22%	54%	<b>6,3</b>
<b>Laxå</b>	24%	32%	7%	28%	<b>3,0</b>
<b>Lekeberg</b>	10%	24%	6%	25%	<b>2,1</b>
<b>Leksand</b>	32%	39%	14%	43%	<b>4,5</b>
<b>Lerum</b>	24%	30%	10%	26%	<b>3,1</b>
<b>Lessebo</b>	29%	43%	17%	31%	<b>4,3</b>
<b>Lidingö</b>	24%	27%	11%	40%	<b>3,6</b>
<b>Lidköping</b>	29%	29%	15%	32%	<b>3,7</b>
<b>Lilla Edet</b>	31%	24%	16%	29%	<b>3,6</b>

<b>Lindesberg</b>	22%	31%	9%	20%	<b>2,8</b>
<b>Linköping</b>	29%	39%	15%	31%	<b>4,0</b>
<b>Ljungby</b>	42%	30%	12%	43%	<b>4,5</b>
<b>Ljusdal</b>	41%	42%	17%	42%	<b>5,1</b>
<b>Ljusnarsberg</b>	39%	71%	17%	44%	<b>6,0</b>
<b>Lomma</b>	26%	29%	10%	25%	<b>3,1</b>
<b>Ludvika</b>	45%	33%	20%	44%	<b>5,2</b>
<b>Luleå</b>	18%	16%	17%	20%	<b>2,6</b>
<b>Lund</b>	28%	27%	12%	36%	<b>3,6</b>
<b>Lycksele</b>	58%	74%	40%	63%	<b>8,9</b>
<b>Lysekil</b>	27%	30%	15%	34%	<b>3,8</b>
<b>Malmö</b>	26%	28%	12%	21%	<b>3,0</b>
<b>Malung-Sälen</b>	46%	50%	16%	53%	<b>5,8</b>
<b>Malå</b>	35%	47%	23%	44%	<b>5,5</b>
<b>Mariestad</b>	54%	65%	22%	62%	<b>7,3</b>
<b>Mark</b>	37%	41%	18%	35%	<b>4,7</b>
<b>Markaryd</b>	53%	57%	19%	62%	<b>6,8</b>
<b>Mellerud</b>	38%	53%	32%	45%	<b>6,4</b>
<b>Mjölby</b>	32%	21%	11%	31%	<b>3,3</b>
<b>Mora</b>	27%	24%	19%	32%	<b>3,8</b>
<b>Motala</b>	33%	25%	11%	27%	<b>3,3</b>
<b>Mullsjö</b>	36%	43%	14%	54%	<b>5,2</b>
<b>Munkedal</b>	21%	14%	9%	26%	<b>2,4</b>
<b>Munkfors</b>	70%	75%	37%	74%	<b>9,6</b>
<b>Mölndal</b>	34%	38%	17%	30%	<b>4,3</b>
<b>Mönsterås</b>	52%	37%	19%	55%	<b>5,8</b>
<b>Mörbylånga</b>	37%	46%	14%	39%	<b>4,7</b>
<b>Nacka</b>	30%	43%	19%	35%	<b>4,5</b>
<b>Nora</b>	28%	33%	18%	33%	<b>4,1</b>
<b>Norberg</b>	16%	33%	13%	31%	<b>3,2</b>
<b>Nordanstig</b>	21%	41%	13%	31%	<b>3,6</b>
<b>Nordmaling</b>	37%	39%	20%	51%	<b>5,3</b>
<b>Norrköping</b>	20%	28%	9%	20%	<b>2,6</b>
<b>Norrtälje</b>	34%	34%	14%	35%	<b>4,1</b>
<b>Norsjö</b>	56%	48%	29%	48%	<b>6,8</b>
<b>Nybro</b>	38%	53%	13%	37%	<b>4,8</b>
<b>Nykvärn</b>	32%	41%	18%	32%	<b>4,4</b>

<b>Nyköping</b>	24%	35%	11%	27%	<b>3,3</b>
<b>Nynäshamn</b>	26%	46%	5%	27%	<b>3,4</b>
<b>Nässjö</b>	27%	38%	14%	45%	<b>4,3</b>
<b>Ockelbo</b>	32%	44%	21%	44%	<b>5,1</b>
<b>Olofström</b>	36%	42%	12%	35%	<b>4,4</b>
<b>Orsa</b>	45%	35%	22%	58%	<b>5,9</b>
<b>Orust</b>	19%	25%	7%	29%	<b>2,7</b>
<b>Osby</b>	38%	26%	11%	30%	<b>3,7</b>
<b>Oskarshamn</b>	39%	34%	20%	38%	<b>4,8</b>
<b>Ovanåker</b>	22%	15%	11%	39%	<b>3,0</b>
<b>Oxelösund</b>	48%	47%	30%	59%	<b>6,9</b>
<b>Pajala</b>	15%	27%	9%	19%	<b>2,3</b>
<b>Partille</b>	33%	55%	12%	39%	<b>4,8</b>
<b>Perstorp</b>	32%	58%	17%	40%	<b>5,2</b>
<b>Piteå</b>	28%	29%	18%	27%	<b>3,7</b>
<b>Ragunda</b>	25%	26%	10%	33%	<b>3,2</b>
<b>Robertsfors</b>	21%	29%	8%	23%	<b>2,7</b>
<b>Ronneby</b>	31%	36%	12%	33%	<b>3,9</b>
<b>Rättvik</b>	38%	40%	19%	52%	<b>5,4</b>
<b>Sala</b>	27%	27%	14%	29%	<b>3,5</b>
<b>Salem</b>	16%	50%	8%	21%	<b>3,1</b>
<b>Sandviken</b>	40%	34%	20%	46%	<b>5,1</b>
<b>Sigtuna</b>	32%	33%	18%	39%	<b>4,4</b>
<b>Simrishamn</b>	15%	20%	6%	21%	<b>2,0</b>
<b>Sjöbo</b>	19%	22%	9%	24%	<b>2,5</b>
<b>Skara</b>	34%	30%	16%	38%	<b>4,2</b>
<b>Skellefteå</b>	33%	34%	12%	31%	<b>3,8</b>
<b>Skinnskatteberg</b>	29%	36%	4%	31%	<b>3,2</b>
<b>Skurup</b>	36%	46%	18%	35%	<b>4,9</b>
<b>Skövde</b>	32%	18%	17%	37%	<b>3,8</b>
<b>Smedjebacken</b>	42%	47%	30%	58%	<b>6,6</b>
<b>Sollefteå</b>	50%	52%	27%	52%	<b>6,7</b>
<b>Sollentuna</b>	29%	52%	15%	34%	<b>4,6</b>
<b>Solna</b>	27%	46%	19%	31%	<b>4,5</b>
<b>Sorsele</b>	44%	31%	21%	52%	<b>5,4</b>
<b>Sotenäs</b>	21%	25%	11%	28%	<b>2,9</b>
<b>Staffanstorps</b>	48%	36%	20%	49%	<b>5,6</b>

<b>Stenungsund</b>	37%	45%	22%	38%	<b>5,2</b>
<b>Stockholm</b>	14%	27%	11%	17%	<b>2,3</b>
<b>Storfors</b>	30%	25%	21%	47%	<b>4,5</b>
<b>Storuman</b>	41%	50%	17%	31%	<b>4,9</b>
<b>Strängnäs</b>	38%	33%	17%	43%	<b>4,7</b>
<b>Strömstad</b>	27%	24%	19%	21%	<b>3,3</b>
<b>Strömsund</b>	31%	20%	12%	27%	<b>3,2</b>
<b>Sundbyberg</b>	27%	52%	17%	25%	<b>4,3</b>
<b>Sundsvall</b>	28%	28%	13%	28%	<b>3,4</b>
<b>Sunne</b>	40%	55%	17%	47%	<b>5,6</b>
<b>Surahammar</b>	38%	41%	19%	47%	<b>5,2</b>
<b>Svalöv</b>	19%	30%	10%	31%	<b>3,1</b>
<b>Svedala</b>	42%	46%	22%	51%	<b>5,9</b>
<b>Svenljunga</b>	28%	41%	16%	34%	<b>4,2</b>
<b>Säffle</b>	48%	48%	17%	47%	<b>5,7</b>
<b>Säter</b>	31%	9%	14%	35%	<b>3,2</b>
<b>Sävsjö</b>	43%	39%	16%	35%	<b>4,8</b>
<b>Söderhamn</b>	38%	34%	19%	41%	<b>4,8</b>
<b>Söderköping</b>	22%	48%	8%	26%	<b>3,4</b>
<b>Södertälje</b>	16%	25%	11%	16%	<b>2,3</b>
<b>Sölvesborg</b>	33%	32%	13%	43%	<b>4,2</b>
<b>Tanum</b>	36%	22%	18%	33%	<b>4,0</b>
<b>Tibro</b>	32%	43%	15%	48%	<b>4,8</b>
<b>Tidaholm</b>	43%	41%	17%	38%	<b>4,9</b>
<b>Tierp</b>	24%	36%	8%	30%	<b>3,3</b>
<b>Timrå</b>	53%	74%	26%	69%	<b>8,1</b>
<b>Tingsryd</b>	31%	28%	18%	33%	<b>4,0</b>
<b>Tjörn</b>	19%	29%	10%	40%	<b>3,3</b>
<b>Tomelilla</b>	40%	48%	23%	40%	<b>5,5</b>
<b>Torsby</b>	45%	48%	26%	49%	<b>6,2</b>
<b>Torsås</b>	26%	43%	12%	31%	<b>3,9</b>
<b>Tranemo</b>	44%	39%	19%	46%	<b>5,4</b>
<b>Tranås</b>	54%	48%	26%	60%	<b>7,0</b>
<b>Trelleborg</b>	32%	38%	14%	34%	<b>4,1</b>
<b>Trollhättan</b>	42%	41%	31%	52%	<b>6,3</b>
<b>Trosa</b>	56%	58%	23%	63%	<b>7,2</b>
<b>Tyresö</b>	19%	9%	11%	33%	<b>2,5</b>

<b>Täby</b>	35%	54%	15%	38%	<b>4,9</b>
<b>Töreboda</b>	53%	57%	26%	63%	<b>7,3</b>
<b>Uddevalla</b>	26%	29%	16%	27%	<b>3,5</b>
<b>Ulricehamn</b>	27%	24%	12%	30%	<b>3,2</b>
<b>Umeå</b>	33%	30%	18%	32%	<b>4,1</b>
<b>Upplands Väsby</b>	27%	25%	19%	33%	<b>3,8</b>
<b>Upplands-Bro</b>	36%	43%	15%	41%	<b>4,7</b>
<b>Uppsala</b>	23%	22%	9%	19%	<b>2,5</b>
<b>Uppvidinge</b>	23%	38%	12%	32%	<b>3,6</b>
<b>Vadstena</b>	46%	50%	23%	59%	<b>6,5</b>
<b>Vaggeryd</b>	46%	53%	22%	58%	<b>6,5</b>
<b>Valdemarsvik</b>	16%	28%	12%	27%	<b>2,9</b>
<b>Vallentuna</b>	31%	36%	14%	37%	<b>4,2</b>
<b>Vansbro</b>	42%	63%	15%	54%	<b>6,1</b>
<b>Vara</b>	48%	53%	27%	53%	<b>6,7</b>
<b>Varberg</b>	36%	31%	14%	36%	<b>4,1</b>
<b>Vaxholm</b>	14%	14%	7%	24%	<b>1,9</b>
<b>Vellinge</b>	30%	38%	13%	46%	<b>4,4</b>
<b>Vetlanda</b>	47%	56%	22%	45%	<b>6,1</b>
<b>Vilhelmina</b>	38%	46%	18%	37%	<b>4,9</b>
<b>Vimmerby</b>	35%	43%	13%	38%	<b>4,4</b>
<b>Vindeln</b>	35%	36%	20%	45%	<b>5,0</b>
<b>Vingåker</b>	42%	48%	18%	46%	<b>5,5</b>
<b>Vårgårda</b>	60%	72%	32%	77%	<b>8,9</b>
<b>Vänersborg</b>	32%	30%	18%	34%	<b>4,1</b>
<b>Vännäs</b>	42%	35%	19%	51%	<b>5,3</b>
<b>Värmdö</b>	26%	37%	12%	27%	<b>3,6</b>
<b>Värnamo</b>	48%	45%	16%	50%	<b>5,7</b>
<b>Västervik</b>	41%	39%	17%	44%	<b>5,1</b>
<b>Västerås</b>	22%	20%	15%	27%	<b>3,0</b>
<b>Växjö</b>	30%	25%	18%	35%	<b>3,9</b>
<b>Ydre</b>	49%	57%	26%	57%	<b>7,0</b>
<b>Ystad</b>	21%	31%	8%	32%	<b>3,1</b>
<b>Åmål</b>	32%	49%	13%	43%	<b>4,7</b>
<b>Ånge</b>	25%	47%	15%	34%	<b>4,2</b>
<b>Åre</b>	19%	24%	9%	25%	<b>2,6</b>
<b>Årjäng</b>	38%	50%	23%	44%	<b>5,6</b>

Åsele	26%	25%	18%	35%	3,8
Åstorp	38%	63%	23%	42%	6,0
Åtvidaberg	29%	53%	17%	39%	4,9
Älmhult	22%	14%	14%	19%	2,5
Älvdalen	33%	32%	21%	33%	4,4
Älvkarleby	36%	31%	16%	41%	4,4
Älvsbyn	42%	45%	30%	63%	6,8
Ängelholm	40%	41%	22%	41%	5,3
Öckerö	31%	56%	10%	42%	4,7
Ödeshög	55%	54%	19%	58%	6,7
Örebro	29%	34%	14%	28%	3,7
Örkelljunga	29%	23%	15%	33%	3,5
Örnsköldsvik	29%	24%	14%	31%	3,5
Östersund	35%	42%	18%	37%	4,7
Österåker	30%	44%	20%	30%	4,5
Östhammar	18%	40%	10%	14%	2,7
Östra Göinge	47%	53%	23%	55%	6,5
Överkalix	33%	31%	26%	40%	5,0
Övertorneå	29%	52%	26%	37%	5,4

## Appendix F - Skolsystemet

SmåföretagarIndex mäter andel behöriga till gymnasiet som ett mått på hur väl utbildningssystemet i respektive kommun fungerar. De kommuner som har en hög andel obehöriga till gymnasiet präglas i regel även av mindre väl fungerande skolsystem samt av att unga talanger söker sig till andra kommuner. Det är pendlingskommuner nära storstad som har bäst utfall i dimensionen skolsystemet. Landsbygdskommuner med besöksnäring, större städer och storstäder är de övriga kommungrupperna med goda resultat.

Landsbygdskommuner har svagast resultat i dimensionen skolsystem efter att ha upplevt en betydlig nedgång senaste tiden. En upprustning av skolsystemen i alla Sveriges kommuner behövs.

Bäst ligger Arjeplog, Karlsborg, Danderyd och Vellinge, medan Haparanda, Vansbro och Överkalix ligger i botten.

Småföretagarnas Riksförbund har lyft fram att medan runt 40 procent av gymnasieleverna i grannländer som Danmark, Norge och Tyskland är lärlingar är motsvarande andel knappt 3 procent i Sverige. Underskottet på arbetsplatsförlagt lärande i Sverige beror på att elva av tolv som läser yrkesförberedande program på gymnasiet enbart lär sig via skolbänken, medan en av tolv är lärling och även bygger upp kompetenser via arbetsplatsbaserat lärande.

Olika kommuntypers betyg i Skolsystemet			
Kommuntyp	2024 index genomsnittlig poäng	2023 index genomsnittlig poäng	Förändring
Pendlingskommuner nära storstad	7,42	7,99	-0,56
Landsbygdskommuner med besöksnäring	7,04	6,91	0,13
Större städer	6,86	6,97	-0,11
Storstäder	6,69	6,87	-0,18

Mindre städer	6,42	6,77	-0,34
Pendlingskommuner nära större stad	6,33	6,35	-0,02
Lågpendlingskommuner nära större stad	6,10	6,24	-0,13
Pendlingskommuner nära mindre stad	6,00	6,04	-0,04
Landsbygdskommuner	5,91	6,29	-0,38

<b>Skolsystemet</b>		
	<b>Andel behöriga till gymnasiet (genomsnitt data senaste tre åren)</b>	<b>Betyg (1-10)</b>
<b>Ale</b>	81,1	<b>5,8</b>
<b>Alingsås</b>	86,1	<b>6,9</b>
<b>Alvesta</b>	81,2	<b>5,8</b>
<b>Aneby</b>	81,1	<b>5,8</b>
<b>Arboga</b>	81,8	<b>5,9</b>
<b>Arjeplog</b>	100,0	<b>10,0</b>
<b>Arvidsjaur</b>	89,2	<b>7,6</b>
<b>Arvika</b>	84,2	<b>6,5</b>
<b>Askersund</b>	83,5	<b>6,3</b>
<b>Avesta</b>	81,4	<b>5,9</b>
<b>Bengtsfors</b>	77,3	<b>4,9</b>
<b>Berg</b>	80,8	<b>5,7</b>
<b>Bjurholm</b>	<b>95,7</b>	<b>9,0</b>
<b>Bjuv</b>	80,9	<b>5,7</b>
<b>Boden</b>	89,0	<b>7,5</b>
<b>Bollebygd</b>	81,5	<b>5,9</b>
<b>Bollnäs</b>	81,9	<b>6,0</b>

<b>Borgholm</b>	90,4	<b>7,9</b>
<b>Borlänge</b>	82,4	<b>6,1</b>
<b>Borås</b>	83,2	<b>6,3</b>
<b>Botkyrka</b>	83,8	<b>6,4</b>
<b>Boxholm</b>	89,8	<b>7,7</b>
<b>Bromölla</b>	92,5	<b>8,3</b>
<b>Bräcke</b>	90,4	<b>7,9</b>
<b>Burlöv</b>	79,9	<b>5,5</b>
<b>Båstad</b>	85,2	<b>6,7</b>
<b>Dals-Ed</b>	85,7	<b>6,8</b>
<b>Danderyd</b>	97,2	<b>9,4</b>
<b>Degerfors</b>	72,7	<b>3,9</b>
<b>Dorotea</b>	96,4	<b>9,2</b>
<b>Eda</b>	73,7	<b>4,1</b>
<b>Ekerö</b>	91,2	<b>8,0</b>
<b>Eksjö</b>	81,0	<b>5,8</b>
<b>Emmaboda</b>	68,0	<b>2,9</b>
<b>Enköping</b>	86,4	<b>7,0</b>
<b>Eskilstuna</b>	83,9	<b>6,4</b>
<b>Eslöv</b>	84,9	<b>6,6</b>
<b>Essunga</b>	74,6	<b>4,3</b>
<b>Fagersta</b>	74,0	<b>4,2</b>
<b>Falkenberg</b>	85,2	<b>6,7</b>
<b>Falköping</b>	78,5	<b>5,2</b>
<b>Falun</b>	86,9	<b>7,1</b>
<b>Filipstad</b>	84,2	<b>6,5</b>
<b>Finspång</b>	87,2	<b>7,1</b>
<b>Flen</b>	77,7	<b>5,0</b>
<b>Forshaga</b>	83,7	<b>6,4</b>
<b>Färgelanda</b>	73,5	<b>4,1</b>
<b>Gagnef</b>	86,6	<b>7,0</b>
<b>Gislaved</b>	80,7	<b>5,7</b>
<b>Gnesta</b>	87,0	<b>7,1</b>
<b>Gnosjö</b>	85,6	<b>6,8</b>
<b>Gotland</b>	85,0	<b>6,7</b>

<b>Grums</b>	87,2	<b>7,1</b>
<b>Grästorp</b>	83,6	<b>6,3</b>
<b>Gullspång</b>	75,4	<b>4,5</b>
<b>Gällivare</b>	79,9	<b>5,5</b>
<b>Gävle</b>	85,3	<b>6,7</b>
<b>Göteborg</b>	82,3	<b>6,1</b>
<b>Götene</b>	81,9	<b>6,0</b>
<b>Habo</b>	90,0	<b>7,8</b>
<b>Hagfors</b>	75,2	<b>4,5</b>
<b>Hallsberg</b>	74,2	<b>4,3</b>
<b>Hallstahammar</b>	83,3	<b>6,3</b>
<b>Halmstad</b>	84,1	<b>6,5</b>
<b>Hammarö</b>	88,5	<b>7,4</b>
<b>Haninge</b>	84,1	<b>6,5</b>
<b>Haparanda</b>	59,6	<b>1,0</b>
<b>Heby</b>	88,8	<b>7,5</b>
<b>Hedemora</b>	81,5	<b>5,9</b>
<b>Helsingborg</b>	85,8	<b>6,8</b>
<b>Herrljunga</b>	77,4	<b>5,0</b>
<b>Hjo</b>	84,8	<b>6,6</b>
<b>Hofors</b>	85,4	<b>6,7</b>
<b>Huddinge</b>	87,5	<b>7,2</b>
<b>Hudiksvall</b>	86,0	<b>6,9</b>
<b>Hultsfred</b>	83,0	<b>6,2</b>
<b>Hylte</b>	77,0	<b>4,9</b>
<b>Håbo</b>	87,1	<b>7,1</b>
<b>Hällefors</b>	67,6	<b>2,8</b>
<b>Härjedalen</b>	89,3	<b>7,6</b>
<b>Härnösand</b>	79,7	<b>5,5</b>
<b>Härryda</b>	89,9	<b>7,8</b>
<b>Hässleholm</b>	80,0	<b>5,5</b>
<b>Höganäs</b>	89,8	<b>7,7</b>
<b>Högsby</b>	68,9	<b>3,1</b>
<b>Hörby</b>	86,4	<b>7,0</b>
<b>Höör</b>	89,9	<b>7,8</b>

<b>Jokkmokk</b>	96,7	<b>9,3</b>
<b>Järfälla</b>	86,5	<b>7,0</b>
<b>Jönköping</b>	87,7	<b>7,3</b>
<b>Kalix</b>	86,4	<b>7,0</b>
<b>Kalmar</b>	89,3	<b>7,6</b>
<b>Karlsborg</b>	98,2	<b>9,6</b>
<b>Karlshamn</b>	85,2	<b>6,7</b>
<b>Karlskoga</b>	81,2	<b>5,8</b>
<b>Karlskrona</b>	84,6	<b>6,6</b>
<b>Karlstad</b>	87,7	<b>7,3</b>
<b>Katrineholm</b>	76,3	<b>4,7</b>
<b>Kil</b>	77,6	<b>5,0</b>
<b>Kinda</b>	87,4	<b>7,2</b>
<b>Kiruna</b>	82,7	<b>6,1</b>
<b>Klippan</b>	85,7	<b>6,8</b>
<b>Knivsta</b>	87,1	<b>7,1</b>
<b>Kramfors</b>	74,6	<b>4,3</b>
<b>Kristianstad</b>	80,8	<b>5,7</b>
<b>Kristinehamn</b>	78,8	<b>5,3</b>
<b>Krokom</b>	84,9	<b>6,6</b>
<b>Kumla</b>	83,1	<b>6,2</b>
<b>Kungsbacka</b>	91,0	<b>8,0</b>
<b>Kungsör</b>	80,0	<b>5,5</b>
<b>Kungälv</b>	87,3	<b>7,2</b>
<b>Kävlinge</b>	90,1	<b>7,8</b>
<b>Köping</b>	84,1	<b>6,5</b>
<b>Laholm</b>	78,5	<b>5,2</b>
<b>Landskrona</b>	83,2	<b>6,3</b>
<b>Laxå</b>	75,0	<b>4,4</b>
<b>Lekeberg</b>	87,8	<b>7,3</b>
<b>Leksand</b>	86,0	<b>6,9</b>
<b>Lerum</b>	84,3	<b>6,5</b>
<b>Lessebo</b>	70,0	<b>3,3</b>
<b>Lidingö</b>	95,2	<b>8,9</b>
<b>Lidköping</b>	85,9	<b>6,9</b>

Lilla Edet	76,7	4,8
Lindesberg	78,9	5,3
Linköping	86,2	6,9
Ljungby	83,5	6,3
Ljusdal	74,6	4,3
Ljusnarsberg	79,5	5,4
Lomma	96,8	9,3
Ludvika	78,6	5,2
Luleå	87,5	7,2
Lund	89,4	7,6
Lycksele	84,5	6,5
Lysekil	87,0	7,1
Malmö	83,7	6,4
Malung-Sälen	86,0	6,9
Malå	80,0	5,5
Mariestad	86,3	6,9
Mark	81,7	5,9
Markaryd	68,2	2,9
Mellerud	87,0	7,1
Mjölby	83,1	6,2
Mora	85,0	6,7
Motala	77,6	5,0
Mullsjö	81,0	5,8
Munkedal	83,2	6,3
Munkfors	76,3	4,7
Mölndal	88,5	7,4
Mönsterås	86,6	7,0
Mörbylånga	94,9	8,9
Nacka	93,8	8,6
Nora	85,8	6,8
Norberg	82,8	6,2
Nordanstig	84,1	6,5
Nordmaling	88,6	7,5
Norrköping	86,0	6,9
Norrtälje	80,0	5,5

Norsjö	93,6	8,6
Nybro	82,1	6,0
Nykvarn	93,9	8,6
Nyköping	85,9	6,9
Nynäshamn	86,3	6,9
Nässjö	83,8	6,4
Ockelbo	72,2	3,8
Olofström	81,2	5,8
Orsa	81,6	5,9
Orust	89,3	7,6
Osby	87,0	7,1
Oskarshamn	84,2	6,5
Ovanåker	87,0	7,1
Oxelösund	81,6	5,9
Pajala	90,2	7,8
Partille	88,6	7,5
Perstorp	67,7	2,8
Piteå	88,9	7,5
Ragunda	84,5	6,5
Robertsfors	85,2	6,7
Ronneby	77,9	5,1
Rättvik	88,6	7,5
Sala	83,9	6,4
Salem	88,5	7,4
Sandviken	78,4	5,2
Sigtuna	83,2	6,3
Simrishamn	71,4	3,6
Sjöbo	78,9	5,3
Skara	77,0	4,9
Skellefteå	88,1	7,3
Skinnskatteberg	90,3	7,8
Skurup	87,7	7,3
Skövde	84,1	6,5
Smedjebacken	91,3	8,1
Sollefteå	85,1	6,7

<b>Sollentuna</b>	91,3	<b>8,1</b>
<b>Solna</b>	90,5	<b>7,9</b>
<b>Sorsele</b>	87,0	<b>7,1</b>
<b>Sotenäs</b>	91,5	<b>8,1</b>
<b>Staffanstorp</b>	95,2	<b>8,9</b>
<b>Stenungsund</b>	88,3	<b>7,4</b>
<b>Stockholm</b>	89,4	<b>7,6</b>
<b>Storfors</b>	89,7	<b>7,7</b>
<b>Storuman</b>	87,7	<b>7,3</b>
<b>Strängnäs</b>	86,6	<b>7,0</b>
<b>Strömstad</b>	86,9	<b>7,1</b>
<b>Strömsund</b>	79,5	<b>5,4</b>
<b>Sundbyberg</b>	85,9	<b>6,9</b>
<b>Sundsvall</b>	85,3	<b>6,7</b>
<b>Sunne</b>	85,6	<b>6,8</b>
<b>Surahammar</b>	87,4	<b>7,2</b>
<b>Svalöv</b>	78,7	<b>5,3</b>
<b>Svedala</b>	91,3	<b>8,1</b>
<b>Svenljunga</b>	83,9	<b>6,4</b>
<b>Säffle</b>	81,5	<b>5,9</b>
<b>Säter</b>	79,3	<b>5,4</b>
<b>Sävsjö</b>	84,3	<b>6,5</b>
<b>Söderhamn</b>	69,7	<b>3,3</b>
<b>Söderköping</b>	88,2	<b>7,4</b>
<b>Södertälje</b>	86,9	<b>7,1</b>
<b>Sölvesborg</b>	83,1	<b>6,2</b>
<b>Tanum</b>	85,1	<b>6,7</b>
<b>Tibro</b>	87,2	<b>7,1</b>
<b>Tidaholm</b>	77,5	<b>5,0</b>
<b>Tierp</b>	76,6	<b>4,8</b>
<b>Timrå</b>	81,8	<b>5,9</b>
<b>Tingsryd</b>	75,0	<b>4,4</b>
<b>Tjörn</b>	88,2	<b>7,4</b>
<b>Tomelilla</b>	75,5	<b>4,5</b>
<b>Torsby</b>	87,0	<b>7,1</b>

<b>Torsås</b>	85,5	<b>6,8</b>
<b>Tranemo</b>	81,0	<b>5,8</b>
<b>Tranås</b>	85,9	<b>6,9</b>
<b>Trelleborg</b>	85,4	<b>6,7</b>
<b>Trollhättan</b>	87,1	<b>7,1</b>
<b>Trosa</b>	88,9	<b>7,5</b>
<b>Tyresö</b>	90,9	<b>8,0</b>
<b>Täby</b>	95,7	<b>9,0</b>
<b>Töreboda</b>	74,8	<b>4,4</b>
<b>Uddevalla</b>	87,0	<b>7,1</b>
<b>Ulricehamn</b>	81,5	<b>5,9</b>
<b>Umeå</b>	89,4	<b>7,6</b>
<b>Upplands Väsby</b>	83,2	<b>6,3</b>
<b>Upplands-Bro</b>	82,8	<b>6,2</b>
<b>Uppsala</b>	87,5	<b>7,2</b>
<b>Uppvidinge</b>	88,8	<b>7,5</b>
<b>Vadstena</b>	87,0	<b>7,1</b>
<b>Vaggeryd</b>	76,6	<b>4,8</b>
<b>Valdemarsvik</b>	85,2	<b>6,7</b>
<b>Vallentuna</b>	88,5	<b>7,4</b>
<b>Vansbro</b>	61,6	<b>1,4</b>
<b>Vara</b>	82,5	<b>6,1</b>
<b>Varberg</b>	86,6	<b>7,0</b>
<b>Vaxholm</b>	91,1	<b>8,0</b>
<b>Vellinge</b>	97,1	<b>9,4</b>
<b>Vetlanda</b>	83,2	<b>6,3</b>
<b>Vilhelmina</b>	87,3	<b>7,2</b>
<b>Vimmerby</b>	91,6	<b>8,1</b>
<b>Vindeln</b>	86,6	<b>7,0</b>
<b>Vingåker</b>	75,6	<b>4,6</b>
<b>Vårgårda</b>	82,7	<b>6,1</b>
<b>Vänersborg</b>	84,0	<b>6,4</b>
<b>Vännäs</b>	84,8	<b>6,6</b>
<b>Värmdö</b>	89,8	<b>7,7</b>
<b>Värnamo</b>	86,3	<b>6,9</b>

Västervik	80,7	5,7
Västerås	84,5	6,5
Växjö	86,5	7,0
Ydre	90,9	8,0
Ystad	91,2	8,0
Åmål	83,8	6,4
Ånge	81,7	5,9
Åre	92,0	8,2
Årjäng	90,7	7,9
Åsele	89,7	7,7
Åstorp	82,3	6,1
Åtvidaberg	71,2	3,6
Älmhult	80,1	5,6
Älvdalen	86,3	6,9
Älvkarleby	84,4	6,5
Älvsbyn	93,0	8,4
Ängelholm	88,6	7,5
Öckerö	87,2	7,1
Ödeshög	83,7	6,4
Örebro	81,7	5,9
Örkelljunga	76,4	4,7
Örnsköldsvik	83,7	6,4
Östersund	87,9	7,3
Österåker	94,1	8,7
Östhammar	84,5	6,5
Östra Göinge	76,8	4,8
Överkalix	65,2	2,2
Övertorneå	84,4	6,5

## Appendix G - Demografin

Demografin är ett mått på hur andelen invånare i arbetsför ålder förhåller sig till dem som är så unga eller så gamla att de är utanför arbetsför ålder. Samhällen där en hög andel inte är i arbetsför ålder har en större försörjningsbörda för dem som är i arbetsför ålder.

Storstäder har en mer samhällsekonomiskt gynnsam demografisk situation med hög andel invånare i arbetsför ålder. En anledning är att stora städer normalt har attraktiva arbetsmarknader som lockar till sig personer i arbetsför ålder, ofta unga, från andra delar av landet. Mindre tätbefolkade delar av Sverige har däremot en betydligt mindre gynnsam situation. Det är inte ovanligt att glesbygdskommuner får utbilda sina ungdomar till gymnasieexamen, så att de mer tätbefolkade kommunerna kan ta över dem när de stora kommunala kostnaderna redan tagits.

Näst efter storstad och större städer är det pendlingskommuner nära storstad samt mindre städer som har mest gynnsam demografisk situation. Landsbygdskommuner har en betydligt mindre gynnsam demografisk situation, med fler äldre i befolkningen och färre i arbetsför ålder.

Solna och Sundbyberg ligger särklassigt bäst till, medan Övertorneå, Pajala och Borgholm har det besvärligare.

Olika kommuntypers betyg i Demografi			
Kommuntyp	2025 index genomsnittlig poäng	2024 index genomsnittlig poäng	Förändring
Storstäder	9,01	8,96	0,06
Större städer	7,24	7,16	0,08
Pendlingskommuner nära storstad	6,55	6,47	0,08
Mindre städer	5,40	5,33	0,07
Pendlingskommuner nära större stad	5,04	4,99	0,05
Lågpendlingskommuner nära större stad	4,85	4,82	0,03

Pendlingskommuner nära mindre stad	4,46	4,42	0,04
Landsbygdskommuner med besöksnäring	4,38	4,40	-0,03
Landsbygdskommuner	3,93	3,97	-0,05

<b>Demografin</b>		
	<b>Antalet personer yngre än 20 år och äldre än 64 år, dividerat med antalet personer i åldern 20-64 år, multiplicerat med 100.</b>	<b>Betyg (1-10)</b>
<b>Ale</b>	79,5	<b>6,6</b>
<b>Alingsås</b>	90,5	<b>5,2</b>
<b>Alvesta</b>	94,2	<b>4,8</b>
<b>Aneby</b>	93,3	<b>4,9</b>
<b>Arboga</b>	92,4	<b>5,0</b>
<b>Arjeplog</b>	96,9	<b>4,5</b>
<b>Arvidsjaur</b>	94,0	<b>4,8</b>
<b>Arvika</b>	94,0	<b>4,8</b>
<b>Askersund</b>	100,6	<b>4,0</b>
<b>Avesta</b>	95,4	<b>4,6</b>
<b>Bengtstors</b>	102,8	<b>3,7</b>
<b>Berg</b>	103,9	<b>3,6</b>
<b>Bjurholm</b>	105,6	<b>3,4</b>
<b>Bjuv</b>	77,5	<b>6,8</b>
<b>Boden</b>	86,7	<b>5,7</b>
<b>Bollebygd</b>	87,4	<b>5,6</b>
<b>Bollnäs</b>	95,4	<b>4,6</b>
<b>Borgholm</b>	124,3	<b>1,1</b>
<b>Borlänge</b>	81,2	<b>6,4</b>
<b>Borås</b>	75,7	<b>7,1</b>
<b>Botkyrka</b>	68,0	<b>8,0</b>

<b>Boxholm</b>	93,7	<b>4,9</b>
<b>Bromölla</b>	91,0	<b>5,2</b>
<b>Bräcke</b>	102,8	<b>3,7</b>
<b>Burlöv</b>	75,3	<b>7,1</b>
<b>Båstad</b>	107,9	<b>3,1</b>
<b>Dals-Ed</b>	98,3	<b>4,3</b>
<b>Danderyd</b>	89,8	<b>5,3</b>
<b>Degerfors</b>	96,3	<b>4,5</b>
<b>Dorotea</b>	114,9	<b>2,3</b>
<b>Eda</b>	89,4	<b>5,4</b>
<b>Ekerö</b>	89,7	<b>5,4</b>
<b>Eksjö</b>	95,6	<b>4,6</b>
<b>Emmaboda</b>	96,5	<b>4,5</b>
<b>Enköping</b>	82,9	<b>6,2</b>
<b>Eskilstuna</b>	80,4	<b>6,5</b>
<b>Eslöv</b>	78,8	<b>6,7</b>
<b>Essunga</b>	97,7	<b>4,4</b>
<b>Fagersta</b>	93,2	<b>4,9</b>
<b>Falkenberg</b>	92,8	<b>5,0</b>
<b>Falköping</b>	87,9	<b>5,6</b>
<b>Falun</b>	88,7	<b>5,5</b>
<b>Filipstad</b>	103,1	<b>3,7</b>
<b>Finspång</b>	90,4	<b>5,3</b>
<b>Flen</b>	106,3	<b>3,3</b>
<b>Forshaga</b>	92,9	<b>5,0</b>
<b>Färgelanda</b>	95,1	<b>4,7</b>
<b>Gagnef</b>	103,2	<b>3,7</b>
<b>Gislaved</b>	84,8	<b>6,0</b>
<b>Gnesta</b>	93,7	<b>4,9</b>
<b>Gnosjö</b>	85,2	<b>5,9</b>
<b>Gotland</b>	92,0	<b>5,1</b>
<b>Grums</b>	92,6	<b>5,0</b>
<b>Grästorp</b>	92,3	<b>5,0</b>
<b>Gullspång</b>	111,4	<b>2,7</b>
<b>Gällivare</b>	85,8	<b>5,8</b>
<b>Gävle</b>	77,1	<b>6,9</b>
<b>Göteborg</b>	58,8	<b>9,1</b>

<b>Götene</b>	95,9	<b>4,6</b>
<b>Habo</b>	94,8	<b>4,7</b>
<b>Hagfors</b>	100,2	<b>4,1</b>
<b>Hallsberg</b>	88,7	<b>5,5</b>
<b>Hallstahammar</b>	90,3	<b>5,3</b>
<b>Halmstad</b>	79,0	<b>6,7</b>
<b>Hammarö</b>	96,5	<b>4,5</b>
<b>Haninge</b>	66,8	<b>8,2</b>
<b>Haparanda</b>	111,6	<b>2,7</b>
<b>Heby</b>	92,0	<b>5,1</b>
<b>Hedemora</b>	96,5	<b>4,5</b>
<b>Helsingborg</b>	74,8	<b>7,2</b>
<b>Herrljunga</b>	89,3	<b>5,4</b>
<b>Hjo</b>	97,3	<b>4,4</b>
<b>Hofors</b>	92,7	<b>5,0</b>
<b>Huddinge</b>	68,8	<b>7,9</b>
<b>Hudiksvall</b>	93,3	<b>4,9</b>
<b>Hultsfred</b>	102,1	<b>3,8</b>
<b>Hylte</b>	92,3	<b>5,0</b>
<b>Håbo</b>	77,2	<b>6,9</b>
<b>Hällefors</b>	102,3	<b>3,8</b>
<b>Härjedalen</b>	92,3	<b>5,0</b>
<b>Härnösand</b>	97,7	<b>4,4</b>
<b>Härryda</b>	81,7	<b>6,3</b>
<b>Hässleholm</b>	86,4	<b>5,8</b>
<b>Höganäs</b>	101,3	<b>3,9</b>
<b>Högsby</b>	103,9	<b>3,6</b>
<b>Hörby</b>	85,7	<b>5,8</b>
<b>Höör</b>	87,8	<b>5,6</b>
<b>Jokkmokk</b>	95,4	<b>4,6</b>
<b>Järfälla</b>	67,7	<b>8,0</b>
<b>Jönköping</b>	73,1	<b>7,4</b>
<b>Kalix</b>	96,7	<b>4,5</b>
<b>Kalmar</b>	75,8	<b>7,1</b>
<b>Karlsborg</b>	100,5	<b>4,0</b>
<b>Karlshamn</b>	89,4	<b>5,4</b>
<b>Karlskoga</b>	87,5	<b>5,6</b>

<b>Karlskrona</b>	81,8	<b>6,3</b>
<b>Karlstad</b>	71,9	<b>7,5</b>
<b>Katrineholm</b>	90,0	<b>5,3</b>
<b>Kil</b>	96,7	<b>4,5</b>
<b>Kinda</b>	101,4	<b>3,9</b>
<b>Kiruna</b>	74,5	<b>7,2</b>
<b>Klippan</b>	81,9	<b>6,3</b>
<b>Knivsta</b>	74,5	<b>7,2</b>
<b>Kramfors</b>	97,2	<b>4,4</b>
<b>Kristianstad</b>	84,9	<b>5,9</b>
<b>Kristinehamn</b>	93,3	<b>4,9</b>
<b>Krokom</b>	94,5	<b>4,8</b>
<b>Kumla</b>	85,4	<b>5,9</b>
<b>Kungsbacka</b>	88,5	<b>5,5</b>
<b>Kungsör</b>	92,1	<b>5,1</b>
<b>Kungälv</b>	81,6	<b>6,3</b>
<b>Kävlinge</b>	85,5	<b>5,9</b>
<b>Köping</b>	90,2	<b>5,3</b>
<b>Laholm</b>	97,2	<b>4,4</b>
<b>Landskrona</b>	81,5	<b>6,3</b>
<b>Laxå</b>	101,4	<b>3,9</b>
<b>Lekeberg</b>	93,5	<b>4,9</b>
<b>Leksand</b>	103,7	<b>3,6</b>
<b>Lerum</b>	87,5	<b>5,6</b>
<b>Lessebo</b>	100,8	<b>4,0</b>
<b>Lidingö</b>	87,9	<b>5,6</b>
<b>Lidköping</b>	87,3	<b>5,6</b>
<b>Lilla Edet</b>	80,9	<b>6,4</b>
<b>Lindesberg</b>	93,8	<b>4,8</b>
<b>Linköping</b>	67,3	<b>8,1</b>
<b>Ljungby</b>	86,9	<b>5,7</b>
<b>Ljusdal</b>	98,3	<b>4,3</b>
<b>Ljusnarsberg</b>	102,9	<b>3,7</b>
<b>Lomma</b>	99,5	<b>4,1</b>
<b>Ludvika</b>	90,3	<b>5,3</b>
<b>Luleå</b>	72,8	<b>7,4</b>
<b>Lund</b>	62,2	<b>8,7</b>

Lycksele	92,4	5,0
Lysekil	109,2	2,9
Malmö	61,3	8,8
Malung-Sälen	88,0	5,6
Malå	103,2	3,7
Mariestad	91,3	5,1
Mark	89,6	5,4
Markaryd	90,3	5,3
Mellerud	99,0	4,2
Mjölby	84,3	6,0
Mora	97,1	4,4
Motala	90,6	5,2
Mullsjö	98,4	4,3
Munkedal	93,2	4,9
Munkfors	95,3	4,7
Mölnadal	67,5	8,1
Mönsterås	97,2	4,4
Mörbylånga	107,6	3,1
Nacka	77,0	6,9
Nora	102,7	3,8
Norberg	100,9	4,0
Nordanstig	99,8	4,1
Nordmaling	98,3	4,3
Norrköping	76,0	7,0
Norrtälje	93,7	4,9
Norsjö	107,8	3,1
Nybro	92,4	5,0
Nykvarn	78,2	6,8
Nyköping	90,9	5,2
Nynäshamn	83,3	6,1
Nässjö	87,3	5,6
Ockelbo	102,3	3,8
Olofström	90,3	5,3
Orsa	91,8	5,1
Orust	105,9	3,4
Osby	95,8	4,6
Oskarshamn	90,0	5,3

Ovanåker	105,1	3,5
Oxelösund	99,6	4,1
Pajala	124,1	1,1
Partille	77,5	6,8
Perstorp	91,2	5,2
Piteå	85,9	5,8
Ragunda	101,2	3,9
Robertsfors	101,1	3,9
Ronneby	95,5	4,6
Rättvik	108,6	3,0
Sala	94,1	4,8
Salem	82,9	6,2
Sandviken	87,1	5,7
Sigtuna	69,1	7,9
Simrishamn	116,5	2,1
Sjöbo	84,5	6,0
Skara	85,5	5,9
Skellefteå	79,6	6,6
Skinnskatteberg	99,4	4,2
Skurup	82,0	6,3
Skövde	74,1	7,3
Smedjebacken	101,5	3,9
Sollefteå	102,5	3,8
Sollentuna	72,4	7,5
Solna	51,8	10,0
Sorsele	99,2	4,2
Sotenäs	106,1	3,3
Staffanstorps	85,8	5,8
Stenungsund	83,9	6,1
Stockholm	59,4	9,1
Storfors	101,5	3,9
Storuman	101,6	3,9
Strängnäs	89,1	5,4
Strömstad	86,1	5,8
Strömsund	105,4	3,4
Sundbyberg	52,7	9,9
Sundsvall	80,9	6,4

Sunne	92,2	5,0
Surahammar	96,2	4,6
Svalöv	77,4	6,9
Svedala	87,9	5,6
Svenljunga	96,4	4,5
Säffle	98,7	4,2
Säter	100,4	4,0
Sävsjö	95,9	4,6
Söderhamn	100,2	4,1
Söderköping	100,0	4,1
Södertälje	67,7	8,0
Sölvesborg	91,9	5,1
Tanum	102,7	3,7
Tibro	91,0	5,2
Tidaholm	90,1	5,3
Tierp	90,4	5,3
Timrå	85,2	5,9
Tingsryd	99,2	4,2
Tjörn	104,5	3,5
Tomelilla	95,2	4,7
Torsby	99,0	4,2
Torsås	101,1	3,9
Tranemo	93,9	4,8
Tranås	92,4	5,0
Trelleborg	82,8	6,2
Trollhättan	75,5	7,1
Trosa	96,5	4,5
Tyresö	77,4	6,9
Täby	79,6	6,6
Töreboda	94,5	4,8
Uddevalla	84,9	5,9
Ulricehamn	90,0	5,3
Umeå	65,4	8,3
Upplands Väsby	70,6	7,7
Upplands-Bro	72,2	7,5
Uppsala	63,9	8,5
Uppvidinge	91,4	5,1

Vadstena	108,3	3,1
Vaggeryd	85,9	5,8
Valdemarsvik	108,3	3,1
Vallentuna	75,8	7,1
Vansbro	94,3	4,8
Vara	88,5	5,5
Varberg	91,3	5,1
Vaxholm	93,6	4,9
Vellinge	97,2	4,4
Vetlanda	93,8	4,8
Vilhelmina	96,4	4,5
Vimmerby	92,6	5,0
Vindeln	102,9	3,7
Vingåker	99,7	4,1
Vårgårda	86,9	5,7
Vänersborg	88,2	5,5
Vännäs	88,3	5,5
Värmdö	80,2	6,5
Värnamo	85,3	5,9
Västervik	103,4	3,7
Västerås	75,3	7,1
Växjö	75,5	7,1
Ydre	112,6	2,5
Ystad	97,3	4,4
Åmål	99,0	4,2
Ånge	96,3	4,5
Åre	69,8	7,8
Årjäng	88,4	5,5
Åsele	108,2	3,1
Åstorp	79,9	6,6
Åtvidaberg	95,2	4,7
Älmhult	85,9	5,8
Älvdalen	98,0	4,3
Älvkarleby	93,0	4,9
Älvsbyn	92,1	5,0
Ängelholm	89,1	5,4
Öckerö	99,6	4,1

<b>Ödeshög</b>	100,6	<b>4,0</b>
<b>Örebro</b>	71,8	<b>7,6</b>
<b>Örkelljunga</b>	86,6	<b>5,7</b>
<b>Örnsköldsvik</b>	91,9	<b>5,1</b>
<b>Östersund</b>	80,8	<b>6,4</b>
<b>Österåker</b>	79,5	<b>6,6</b>
<b>Östhammar</b>	101,0	<b>4,0</b>
<b>Östra Göinge</b>	91,3	<b>5,1</b>
<b>Överkalix</b>	108,3	<b>3,1</b>
<b>Övertorneå</b>	125,1	<b>1,0</b>

## Appendix H - Skatter och bidrag

Skatter och bidrag är ett mått som beaktar dels nivån på kommunal skatt, dels andelen personer i arbetsför ålder som försörjs via sociala ersättningar och bidrag (i helårsekvivalenter). Pendlingskommuner nära storstad, storstäder och större städer har bäst utfall sett till skatter och bidrag. I dessa kommuner finns typiskt lägre skatter och lägre andel bidragsförsörjda.

Landsbygdskommuner hamnar i denna dimension i botten, då de har en hög andel äldre i relation till invånarna i arbetsför ålder. Demografin är en stor utmaning för Sveriges mindre folktäta kommuner. Ett mönster liknande det för demografin framträder i jämförelse av Sveriges kommuner. Kommuner som har färre i arbetsför ålder tenderar också att som konsekvens av detta ha en högre andel bidragsförsörjda och en högre skattebörda. De som är födda utomlands är i betydligt större utsträckning bidragsförsörjda än de som är födda i Sverige.

De kommuner som kämpar med demografiska utmaningar tenderar att ha en högre skattebörda, vilket i sin tur gör att de blir mindre attraktiva platser att bo på för personer i arbete. Att dessa kommuner blir mindre attraktiva för personer i arbetsför ålder kan bidra till att försvåra den demografiska försörjningsbördan. En viktig utmaning för kommuner runtom i Sverige är att begränsa skatteuttaget genom smart administration. Kommuner behöver även stimulera att fler som är bidragsförsörjda övergår till försörjning genom arbete.

Kommunalskatten skiljer sig mycket åt i landet, med 35 procent i bl.a. Degerfors, Dorotea, Hammarö och Bräcke. I Österåker, Vellinge Lidingö och Kävlinge ligger man på 29 procent. Skillnaderna i skattesats kan sällan motiveras med bättre kommunal service.

Störst andel som är försörjda med sociala ersättningar och bidrag finns i Perstorp, Söderhamn och Filipstad, medan lägst andel finns i Danderyd, Vellinge och Täby med bara ungefär en fjärdedel.

Olika kommuntypers betyg i Skatter och bidrag			
Kommuntyp	2025 index genomsnittlig poäng	2024 index genomsnittlig poäng	Förändring
Pendlingskommuner nära storstad	7,04	7,00	0,04
Storstäder	6,09	6,13	-0,04
Större städer	5,02	4,99	0,04
Landsbygdskommuner med besöksnäring	4,98	4,97	0,01
Mindre städer	4,91	4,80	0,10
Pendlingskommuner nära större stad	4,81	4,78	0,03
Pendlingskommuner nära mindre stad	4,06	3,94	0,12
Lågpendlingskommuner nära större stad	4,06	4,02	0,04
Landsbygdskommuner	3,78	3,78	-0,01

Skatter och bidrag			
Kommunal skattesats	Andel (%) helärsekvivalenter i åldrarna 20- 64 försörjda med sociala ersättningar och bidrag	Samlad Betyg (1-10)	
<b>Ale</b>	32,9	11,7	<b>5,6</b>
<b>Alingsås</b>	32,8	12,1	<b>5,5</b>
<b>Alvesta</b>	33,4	15,6	<b>4,0</b>
<b>Aneby</b>	33,9	13,0	<b>4,5</b>
<b>Arboga</b>	33,3	14,1	<b>4,6</b>
<b>Arjeplog</b>	34,8	10,2	<b>4,6</b>
<b>Arvidsjaur</b>	34,1	11,7	<b>4,7</b>
<b>Arvika</b>	34,0	14,4	<b>3,9</b>
<b>Askersund</b>	34,2	11,3	<b>4,8</b>
<b>Avesta</b>	34,0	15,4	<b>3,7</b>
<b>Bengtstors</b>	34,4	15,7	<b>3,3</b>
<b>Berg</b>	34,2	11,4	<b>4,7</b>
<b>Bjurholm</b>	34,5	12,8	<b>4,1</b>
<b>Bjuv</b>	32,2	15,4	<b>5,0</b>
<b>Boden</b>	33,9	12,4	<b>4,6</b>
<b>Bollebygd</b>	33,1	9,2	<b>6,1</b>
<b>Bollnäs</b>	33,4	19,1	<b>3,1</b>
<b>Borgholm</b>	33,4	13,2	<b>4,7</b>
<b>Borlänge</b>	34,4	15,1	<b>3,5</b>
<b>Borås</b>	32,8	13,3	<b>5,2</b>
<b>Botkyrka</b>	32,4	13,6	<b>5,3</b>
<b>Boxholm</b>	33,4	12,8	<b>4,9</b>
<b>Bromölla</b>	33,7	15,5	<b>3,8</b>
<b>Bräcke</b>	35,1	15,3	<b>2,9</b>
<b>Burlöv</b>	31,3	15,0	<b>5,7</b>

<b>Båstad</b>	31,4	10,1	<b>7,1</b>
<b>Dals-Ed</b>	34,7	12,8	<b>3,9</b>
<b>Danderyd</b>	30,6	5,9	<b>8,8</b>
<b>Degerfors</b>	35,3	18,1	<b>2,0</b>
<b>Dorotea</b>	35,2	14,2	<b>3,2</b>
<b>Eda</b>	34,6	13,5	<b>3,8</b>
<b>Ekerö</b>	31,6	8,1	<b>7,5</b>
<b>Eksjö</b>	34,0	15,8	<b>3,6</b>
<b>Emmaboda</b>	33,8	15,4	<b>3,8</b>
<b>Enköping</b>	33,1	12,4	<b>5,2</b>
<b>Eskilstuna</b>	32,9	17,1	<b>4,0</b>
<b>Eslöv</b>	31,7	14,1	<b>5,7</b>
<b>Essunga</b>	33,1	14,0	<b>4,8</b>
<b>Fagersta</b>	33,0	19,0	<b>3,4</b>
<b>Falkenberg</b>	32,5	12,2	<b>5,7</b>
<b>Falköping</b>	33,4	14,5	<b>4,4</b>
<b>Falun</b>	34,1	10,4	<b>5,1</b>
<b>Filipstad</b>	34,6	20,2	<b>1,9</b>
<b>Finspång</b>	33,7	14,2	<b>4,2</b>
<b>Flen</b>	33,1	19,2	<b>3,2</b>
<b>Forshaga</b>	34,6	15,0	<b>3,3</b>
<b>Färgelanda</b>	34,4	15,5	<b>3,4</b>
<b>Gagnef</b>	34,3	10,2	<b>5,0</b>
<b>Gislaved</b>	33,8	12,8	<b>4,6</b>
<b>Gnesta</b>	33,0	13,0	<b>5,1</b>
<b>Gnosjö</b>	34,0	10,5	<b>5,1</b>
<b>Gotland</b>	33,6	10,8	<b>5,3</b>
<b>Grums</b>	34,8	16,1	<b>2,9</b>
<b>Grästorp</b>	33,5	12,3	<b>5,0</b>
<b>Gullspång</b>	34,0	18,2	<b>2,9</b>
<b>Gällivare</b>	33,9	9,1	<b>5,6</b>
<b>Gävle</b>	33,8	15,6	<b>3,8</b>
<b>Göteborg</b>	32,6	12,1	<b>5,6</b>
<b>Götene</b>	33,6	11,8	<b>5,0</b>
<b>Habo</b>	33,9	9,4	<b>5,5</b>

<b>Hagfors</b>	34,3	16,2	<b>3,2</b>
<b>Hallsberg</b>	33,9	13,3	<b>4,4</b>
<b>Hallstahammar</b>	32,7	13,9	<b>5,0</b>
<b>Halmstad</b>	32,4	12,9	<b>5,6</b>
<b>Hammarö</b>	35,2	9,5	<b>4,5</b>
<b>Haninge</b>	31,8	11,2	<b>6,4</b>
<b>Haparanda</b>	33,8	15,4	<b>3,8</b>
<b>Heby</b>	34,2	15,9	<b>3,4</b>
<b>Hedemora</b>	34,2	14,9	<b>3,7</b>
<b>Helsingborg</b>	31,4	15,7	<b>5,5</b>
<b>Herrljunga</b>	33,4	13,5	<b>4,7</b>
<b>Hjo</b>	33,5	12,0	<b>5,0</b>
<b>Hofors</b>	34,4	15,1	<b>3,5</b>
<b>Huddinge</b>	31,9	9,7	<b>6,9</b>
<b>Hudiksvall</b>	33,1	15,5	<b>4,3</b>
<b>Hultsfred</b>	33,8	16,7	<b>3,5</b>
<b>Hylte</b>	33,9	14,3	<b>4,1</b>
<b>Håbo</b>	33,3	9,1	<b>6,0</b>
<b>Hällefors</b>	34,4	15,8	<b>3,3</b>
<b>Härjedalen</b>	34,2	10,0	<b>5,1</b>
<b>Härnösand</b>	34,6	15,9	<b>3,1</b>
<b>Härryda</b>	32,0	9,0	<b>7,0</b>
<b>Hässleholm</b>	32,4	16,6	<b>4,5</b>
<b>Höganäs</b>	30,9	10,4	<b>7,3</b>
<b>Högsby</b>	34,1	15,9	<b>3,5</b>
<b>Hörby</b>	32,3	12,9	<b>5,6</b>
<b>Höör</b>	32,9	11,9	<b>5,5</b>
<b>Jokkmokk</b>	34,3	9,9	<b>5,1</b>
<b>Järfälla</b>	31,6	11,4	<b>6,5</b>
<b>Jönköping</b>	33,4	11,2	<b>5,3</b>
<b>Kalix</b>	33,9	13,6	<b>4,3</b>
<b>Kalmar</b>	33,7	12,2	<b>4,8</b>
<b>Karlsborg</b>	32,8	12,6	<b>5,4</b>
<b>Karlshamn</b>	34,1	15,4	<b>3,6</b>
<b>Karlskoga</b>	34,3	14,5	<b>3,7</b>

<b>Karlskrona</b>	33,7	10,7	<b>5,3</b>
<b>Karlstad</b>	33,6	12,3	<b>4,9</b>
<b>Katrineholm</b>	33,0	17,2	<b>3,9</b>
<b>Kil</b>	34,6	12,7	<b>4,0</b>
<b>Kinda</b>	33,0	11,2	<b>5,6</b>
<b>Kiruna</b>	34,4	6,7	<b>5,9</b>
<b>Klippan</b>	31,9	14,9	<b>5,3</b>
<b>Knivsta</b>	32,6	8,2	<b>6,8</b>
<b>Kramfors</b>	34,4	16,1	<b>3,2</b>
<b>Kristianstad</b>	32,6	16,2	<b>4,4</b>
<b>Kristinehamn</b>	34,3	17,9	<b>2,8</b>
<b>Krokom</b>	33,9	9,7	<b>5,4</b>
<b>Kumla</b>	33,8	12,7	<b>4,6</b>
<b>Kungsbacka</b>	32,7	7,9	<b>6,8</b>
<b>Kungsör</b>	32,9	17,2	<b>3,9</b>
<b>Kungälv</b>	32,9	10,1	<b>6,0</b>
<b>Kävlinge</b>	29,7	9,8	<b>8,4</b>
<b>Köping</b>	33,0	15,9	<b>4,2</b>
<b>Laholm</b>	32,8	12,5	<b>5,4</b>
<b>Landskrona</b>	31,4	16,3	<b>5,3</b>
<b>Laxå</b>	35,0	15,8	<b>2,9</b>
<b>Lekeberg</b>	34,7	10,2	<b>4,7</b>
<b>Leksand</b>	33,8	9,9	<b>5,4</b>
<b>Lerum</b>	32,1	9,3	<b>6,8</b>
<b>Lessebo</b>	33,8	17,2	<b>3,3</b>
<b>Lidingö</b>	29,7	7,1	<b>9,1</b>
<b>Lidköping</b>	32,7	12,7	<b>5,4</b>
<b>Lilla Edet</b>	33,9	14,4	<b>4,1</b>
<b>Lindesberg</b>	34,6	14,6	<b>3,5</b>
<b>Linköping</b>	31,8	11,2	<b>6,5</b>
<b>Ljungby</b>	33,1	13,2	<b>5,0</b>
<b>Ljusdal</b>	33,9	15,9	<b>3,6</b>
<b>Ljusnarsberg</b>	33,8	18,3	<b>3,0</b>
<b>Lomma</b>	30,8	6,7	<b>8,5</b>
<b>Ludvika</b>	34,1	14,2	<b>4,0</b>

<b>Luleå</b>	33,8	9,8	<b>5,4</b>
<b>Lund</b>	32,4	8,9	<b>6,7</b>
<b>Lycksele</b>	34,4	13,5	<b>3,9</b>
<b>Lysekil</b>	33,9	14,5	<b>4,0</b>
<b>Malmö</b>	32,4	15,1	<b>4,9</b>
<b>Malung-Sälen</b>	34,6	10,8	<b>4,6</b>
<b>Malå</b>	34,7	12,5	<b>4,0</b>
<b>Mariestad</b>	32,7	13,0	<b>5,3</b>
<b>Mark</b>	33,0	13,6	<b>4,9</b>
<b>Markaryd</b>	33,3	13,9	<b>4,6</b>
<b>Mellerud</b>	34,1	15,4	<b>3,6</b>
<b>Mjölby</b>	33,5	13,1	<b>4,7</b>
<b>Mora</b>	34,3	12,6	<b>4,3</b>
<b>Motala</b>	33,3	16,3	<b>3,9</b>
<b>Mullsjö</b>	34,1	11,9	<b>4,6</b>
<b>Munkedal</b>	34,9	14,8	<b>3,2</b>
<b>Munkfors</b>	34,3	14,0	<b>3,9</b>
<b>Mölnadal</b>	32,0	9,6	<b>6,8</b>
<b>Mönsterås</b>	34,1	14,7	<b>3,8</b>
<b>Mörbylånga</b>	34,1	9,8	<b>5,3</b>
<b>Nacka</b>	30,3	6,8	<b>8,8</b>
<b>Nora</b>	34,6	14,4	<b>3,6</b>
<b>Norberg</b>	33,5	16,9	<b>3,6</b>
<b>Nordanstig</b>	34,0	15,8	<b>3,5</b>
<b>Nordmaling</b>	34,6	12,6	<b>4,1</b>
<b>Norrköping</b>	33,3	15,6	<b>4,1</b>
<b>Norrtälje</b>	32,1	12,3	<b>5,9</b>
<b>Norsjö</b>	34,7	13,3	<b>3,8</b>
<b>Nybro</b>	34,2	16,7	<b>3,2</b>
<b>Nykvarn</b>	32,4	8,6	<b>6,8</b>
<b>Nyköping</b>	32,3	14,8	<b>5,1</b>
<b>Nynäshamn</b>	32,2	12,8	<b>5,7</b>
<b>Nässjö</b>	34,3	16,1	<b>3,3</b>
<b>Ockelbo</b>	34,3	16,1	<b>3,3</b>
<b>Olofström</b>	33,8	15,2	<b>3,9</b>

<b>Orsa</b>	34,3	14,2	<b>3,8</b>
<b>Orust</b>	33,8	12,4	<b>4,7</b>
<b>Osby</b>	34,0	16,7	<b>3,3</b>
<b>Oskarshamn</b>	34,2	13,1	<b>4,2</b>
<b>Ovanåker</b>	33,4	15,8	<b>4,0</b>
<b>Oxelösund</b>	33,1	15,1	<b>4,4</b>
<b>Pajala</b>	34,7	9,7	<b>4,8</b>
<b>Partille</b>	31,4	10,0	<b>7,1</b>
<b>Perstorp</b>	32,0	21,5	<b>3,4</b>
<b>Piteå</b>	33,6	12,5	<b>4,8</b>
<b>Ragunda</b>	34,9	15,2	<b>3,1</b>
<b>Robertsfors</b>	34,5	11,8	<b>4,4</b>
<b>Ronneby</b>	33,7	17,0	<b>3,4</b>
<b>Rättvik</b>	33,8	13,0	<b>4,5</b>
<b>Sala</b>	33,2	13,9	<b>4,7</b>
<b>Salem</b>	32,1	8,9	<b>7,0</b>
<b>Sandviken</b>	33,1	17,1	<b>3,8</b>
<b>Sigtuna</b>	32,1	11,6	<b>6,2</b>
<b>Simrishamn</b>	31,7	14,2	<b>5,7</b>
<b>Sjöbo</b>	32,1	12,8	<b>5,8</b>
<b>Skara</b>	33,4	15,0	<b>4,2</b>
<b>Skellefteå</b>	34,0	10,3	<b>5,2</b>
<b>Skinnskatteberg</b>	33,3	16,0	<b>4,0</b>
<b>Skurup</b>	31,6	12,0	<b>6,4</b>
<b>Skövde</b>	33,1	11,4	<b>5,5</b>
<b>Smedjebacken</b>	34,4	12,9	<b>4,1</b>
<b>Sollefteå</b>	34,7	14,9	<b>3,3</b>
<b>Sollentuna</b>	30,5	9,4	<b>7,9</b>
<b>Solna</b>	29,8	6,9	<b>9,2</b>
<b>Sorsele</b>	35,0	11,2	<b>4,2</b>
<b>Sotenäs</b>	33,5	11,4	<b>5,2</b>
<b>Staffanstorp</b>	30,3	8,7	<b>8,3</b>
<b>Stenungsund</b>	33,1	10,0	<b>5,9</b>
<b>Stockholm</b>	30,6	9,7	<b>7,8</b>
<b>Storfors</b>	35,0	16,6	<b>2,6</b>

<b>Storuman</b>	34,5	11,0	<b>4,6</b>
<b>Strängnäs</b>	32,5	12,0	<b>5,7</b>
<b>Strömstad</b>	33,4	10,5	<b>5,5</b>
<b>Strömsund</b>	34,9	15,2	<b>3,1</b>
<b>Sundbyberg</b>	31,6	9,2	<b>7,2</b>
<b>Sundsvall</b>	33,9	12,7	<b>4,5</b>
<b>Sunne</b>	33,9	12,7	<b>4,5</b>
<b>Surahammar</b>	33,2	13,1	<b>4,9</b>
<b>Svalöv</b>	31,9	11,4	<b>6,3</b>
<b>Svedala</b>	31,4	9,5	<b>7,2</b>
<b>Svenljunga</b>	33,5	15,1	<b>4,1</b>
<b>Säffle</b>	33,8	17,0	<b>3,4</b>
<b>Säter</b>	34,3	11,5	<b>4,6</b>
<b>Sävsjö</b>	33,7	17,0	<b>3,4</b>
<b>Söderhamn</b>	33,2	20,8	<b>2,7</b>
<b>Söderköping</b>	33,5	12,6	<b>4,8</b>
<b>Södertälje</b>	32,5	14,5	<b>5,0</b>
<b>Sölvesborg</b>	33,9	13,4	<b>4,4</b>
<b>Tanum</b>	33,0	11,6	<b>5,5</b>
<b>Tibro</b>	33,2	15,3	<b>4,3</b>
<b>Tidaholm</b>	33,6	14,7	<b>4,2</b>
<b>Tierp</b>	33,0	14,7	<b>4,6</b>
<b>Timrå</b>	34,5	14,3	<b>3,6</b>
<b>Tingsryd</b>	34,0	15,8	<b>3,6</b>
<b>Tjörn</b>	33,2	9,7	<b>5,9</b>
<b>Tomelilla</b>	31,8	14,7	<b>5,4</b>
<b>Torsby</b>	34,3	11,6	<b>4,6</b>
<b>Torsås</b>	33,8	14,8	<b>4,0</b>
<b>Tranemo</b>	33,0	11,9	<b>5,4</b>
<b>Tranås</b>	33,8	14,4	<b>4,1</b>
<b>Trelleborg</b>	31,6	13,8	<b>5,9</b>
<b>Trollhättan</b>	33,8	15,2	<b>3,9</b>
<b>Trosa</b>	32,1	9,1	<b>6,9</b>
<b>Tyresö</b>	31,9	9,5	<b>6,9</b>
<b>Täby</b>	29,9	6,7	<b>9,1</b>

<b>Töreboda</b>	33,2	16,1	<b>4,0</b>
<b>Uddevalla</b>	33,6	15,8	<b>3,8</b>
<b>Ulricehamn</b>	32,5	12,1	<b>5,7</b>
<b>Umeå</b>	34,2	9,2	<b>5,4</b>
<b>Upplands Väsby</b>	31,8	11,4	<b>6,4</b>
<b>Upplands-Bro</b>	31,8	11,9	<b>6,3</b>
<b>Uppsala</b>	32,9	10,1	<b>6,0</b>
<b>Uppvidinge</b>	33,8	15,7	<b>3,7</b>
<b>Vadstena</b>	34,4	13,3	<b>4,0</b>
<b>Vaggeryd</b>	33,3	11,0	<b>5,5</b>
<b>Valdemarsvik</b>	34,0	14,9	<b>3,8</b>
<b>Vallentuna</b>	31,3	8,5	<b>7,6</b>
<b>Vansbro</b>	34,3	13,3	<b>4,1</b>
<b>Vara</b>	33,3	14,8	<b>4,4</b>
<b>Varberg</b>	31,7	10,1	<b>6,8</b>
<b>Vaxholm</b>	31,7	7,6	<b>7,6</b>
<b>Vellinge</b>	29,7	6,5	<b>9,3</b>
<b>Vetlanda</b>	33,8	14,2	<b>4,2</b>
<b>Vilhelmina</b>	35,0	12,5	<b>3,8</b>
<b>Vimmerby</b>	34,2	12,2	<b>4,4</b>
<b>Vindeln</b>	34,7	12,2	<b>4,1</b>
<b>Vingåker</b>	33,5	16,8	<b>3,6</b>
<b>Vårgårda</b>	33,1	12,0	<b>5,3</b>
<b>Vänersborg</b>	33,7	15,8	<b>3,8</b>
<b>Vännäs</b>	34,7	11,2	<b>4,4</b>
<b>Värmdö</b>	31,4	7,8	<b>7,8</b>
<b>Värnamo</b>	33,3	11,4	<b>5,3</b>
<b>Västervik</b>	33,0	13,6	<b>4,9</b>
<b>Västerås</b>	31,2	14,3	<b>6,0</b>
<b>Växjö</b>	32,2	12,8	<b>5,7</b>
<b>Ydre</b>	34,1	9,9	<b>5,2</b>
<b>Ystad</b>	31,3	11,9	<b>6,6</b>
<b>Åmål</b>	33,9	18,0	<b>3,0</b>
<b>Ånge</b>	34,6	14,2	<b>3,6</b>
<b>Åre</b>	33,9	8,1	<b>5,8</b>

<b>Årjäng</b>	34,3	10,0	<b>5,1</b>
<b>Åsele</b>	35,0	11,9	<b>4,0</b>
<b>Åstorp</b>	31,5	15,8	<b>5,4</b>
<b>Åtvidaberg</b>	33,9	12,3	<b>4,6</b>
<b>Älmhult</b>	33,9	11,6	<b>4,9</b>
<b>Älvdalen</b>	34,8	11,7	<b>4,2</b>
<b>Älvkarleby</b>	34,4	14,9	<b>3,5</b>
<b>Älvsbyn</b>	33,8	13,4	<b>4,4</b>
<b>Ängelholm</b>	31,5	11,2	<b>6,7</b>
<b>Öckerö</b>	33,0	10,0	<b>5,9</b>
<b>Ödeshög</b>	34,0	11,6	<b>4,8</b>
<b>Örebro</b>	33,7	13,1	<b>4,6</b>
<b>Örkelljunga</b>	30,2	14,1	<b>6,7</b>
<b>Örnsköldsvik</b>	34,0	13,0	<b>4,4</b>
<b>Östersund</b>	33,7	12,5	<b>4,7</b>
<b>Österåker</b>	29,0	8,2	<b>9,3</b>
<b>Östhammar</b>	33,4	10,6	<b>5,5</b>
<b>Östra Göinge</b>	32,2	17,6	<b>4,4</b>
<b>Överkalix</b>	34,1	14,2	<b>3,9</b>
<b>Övertorneå</b>	33,8	12,8	<b>4,6</b>

## Appendix I - Kapitalförsörjning

Den nionde dimension som analyseras i detta index är kapitalförsörjning. Den mäts genom att kartlägga hur stor andel av företagen som de tre senaste åren ansökt om och beviljats lån och krediter. Mätningen genomförs inom ramen för Tillväxtverkets analys av företagandets förutsättningar och villkor.

Detta mått tas fram på länsnivå utifrån perspektivet att kapitalförsörjningen sker på länsnivå. Den bank som företagare har i pendlingskommuner kan som exempel finnas i den näraliggande tätorten. Till skillnad från de andra måtten i detta index uppdateras inte detta årligen, utan med cirka tre års mellanrum i enlighet med Tillväxtverks mätningar. Det är landsbygdskommuner följt av långpendlingskommuner nära större stad som har bäst utfall i kapitalförsörjning. Pendlingskommuner nära storstad samt storstäder har svagare utfall.

Halland sticker ut med nästan 3 gånger så många företag som ansökt om och beviljats lån och krediter som Västmanland. En bakomliggande förklaring kan vara bankernas lokala förankring.

Tillgång till kapital krävs typiskt i samband med att företag expanderar eller anpassar verksamheten till förändrade förutsättningar. Sverige behöver tydligt stärkta villkor för småföretagens kapitalförsörjning.

Olika kommungruppers betyg i Kapitalförsörjning	
Kommuntyp	2025 index genomsnittlig poäng
Landsbygdskommuner	6,28
Lågpendlingskommuner nära större stad	6,18
Landsbygdskommuner med besöksnäring	6,05
Mindre städer	5,80
Större städer	5,56

Pendlingskommuner nära större stad	5,10
Pendlingskommuner nära mindre stad	4,73
Storstäder	3,93
Pendlingskommuner nära storstad	3,80

Kapitalförsörjning		
	Andel småföretag som under de tre senaste åren ansökt om och beviljats lån och krediter (länsnivå data)	Betyg (1-10)
<b>Ale</b>	16%	3,8
<b>Alingsås</b>	16%	3,8
<b>Alvesta</b>	21%	6,5
<b>Aneby</b>	19%	5,5
<b>Arboga</b>	11%	1,0
<b>Arjeplog</b>	27%	9,8
<b>Arvidsjaur</b>	27%	9,8
<b>Arvika</b>	19%	5,4
<b>Askersund</b>	23%	7,6
<b>Avesta</b>	20%	5,9
<b>Bengtstors</b>	16%	3,8
<b>Berg</b>	20%	5,6
<b>Bjurholm</b>	21%	6,2
<b>Bjuv</b>	18%	4,7
<b>Boden</b>	27%	9,8
<b>Bollebygd</b>	16%	3,8

<b>Bollnäs</b>	18%	4,6
<b>Borgholm</b>	22%	7,0
<b>Borlänge</b>	20%	5,9
<b>Borås</b>	16%	3,8
<b>Botkyrka</b>	16%	3,3
<b>Boxholm</b>	27%	9,4
<b>Bromölla</b>	18%	4,7
<b>Bräcke</b>	20%	5,6
<b>Burlöv</b>	18%	4,7
<b>Båstad</b>	18%	4,7
<b>Dals-Ed</b>	16%	3,8
<b>Danderyd</b>	16%	3,3
<b>Degerfors</b>	23%	7,6
<b>Dorotea</b>	21%	6,2
<b>Eda</b>	19%	5,4
<b>Ekerö</b>	16%	3,3
<b>Eksjö</b>	19%	5,5
<b>Emmaboda</b>	22%	7,0
<b>Enköping</b>	12%	1,6
<b>Eskilstuna</b>	12%	1,6
<b>Eslöv</b>	18%	4,7
<b>Essunga</b>	16%	3,8
<b>Fagersta</b>	11%	1,0
<b>Falkenberg</b>	28%	10,0
<b>Falköping</b>	16%	3,8
<b>Falun</b>	20%	5,9
<b>Filipstad</b>	19%	5,4
<b>Finspång</b>	27%	9,4
<b>Flen</b>	12%	1,6
<b>Forshaga</b>	19%	5,4
<b>Färgelanda</b>	16%	3,8
<b>Gagnef</b>	20%	5,9
<b>Gislaved</b>	19%	5,5
<b>Gnesta</b>	12%	1,6
<b>Gnosjö</b>	19%	5,5

<b>Gotland</b>	17%	4,3
<b>Grums</b>	19%	5,4
<b>Grästorp</b>	16%	3,8
<b>Gullspång</b>	16%	3,8
<b>Gällivare</b>	27%	9,8
<b>Gävle</b>	18%	4,6
<b>Göteborg</b>	16%	3,8
<b>Götene</b>	16%	3,8
<b>Habo</b>	19%	5,5
<b>Hagfors</b>	19%	5,4
<b>Hallsberg</b>	23%	7,6
<b>Hallstahammar</b>	11%	1,0
<b>Halmstad</b>	28%	10,0
<b>Hammarö</b>	19%	5,4
<b>Haninge</b>	16%	3,3
<b>Haparanda</b>	27%	9,8
<b>Heby</b>	12%	1,6
<b>Hedemora</b>	20%	5,9
<b>Helsingborg</b>	18%	4,7
<b>Herrljunga</b>	16%	3,8
<b>Hjo</b>	16%	3,8
<b>Hofors</b>	18%	4,6
<b>Huddinge</b>	16%	3,3
<b>Hudiksvall</b>	18%	4,6
<b>Hultsfred</b>	22%	7,0
<b>Hylte</b>	28%	10,0
<b>Håbo</b>	12%	1,6
<b>Hällefors</b>	23%	7,6
<b>Härjedalen</b>	20%	5,6
<b>Härnösand</b>	20%	5,6
<b>Härryda</b>	16%	3,8
<b>Hässleholm</b>	18%	4,7
<b>Höganäs</b>	18%	4,7
<b>Högsby</b>	22%	7,0
<b>Hörby</b>	18%	4,7

<b>Höör</b>	18%	4,7
<b>Jokkmokk</b>	27%	9,8
<b>Järfälla</b>	16%	3,3
<b>Jönköping</b>	19%	5,5
<b>Kalix</b>	27%	9,8
<b>Kalmar</b>	22%	7,0
<b>Karlsborg</b>	16%	3,8
<b>Karlshamn</b>	21%	6,5
<b>Karlskoga</b>	23%	7,6
<b>Karlskrona</b>	21%	6,5
<b>Karlstad</b>	19%	5,4
<b>Katrineholm</b>	12%	1,6
<b>Kil</b>	19%	5,4
<b>Kinda</b>	27%	9,4
<b>Kiruna</b>	27%	9,8
<b>Klippan</b>	18%	4,7
<b>Knivsta</b>	12%	1,6
<b>Kramfors</b>	20%	5,6
<b>Kristianstad</b>	18%	4,7
<b>Kristinehamn</b>	19%	5,4
<b>Krokom</b>	20%	5,6
<b>Kumla</b>	23%	7,6
<b>Kungsbacka</b>	28%	10,0
<b>Kungsör</b>	11%	1,0
<b>Kungälv</b>	16%	3,8
<b>Kävlinge</b>	18%	4,7
<b>Köping</b>	11%	1,0
<b>Laholm</b>	28%	10,0
<b>Landskrona</b>	18%	4,7
<b>Laxå</b>	23%	7,6
<b>Lekeberg</b>	23%	7,6
<b>Leksand</b>	20%	5,9
<b>Lerum</b>	16%	3,8
<b>Lessebo</b>	21%	6,5
<b>Lidingö</b>	16%	3,3

<b>Lidköping</b>	16%	3,8
<b>Lilla Edet</b>	16%	3,8
<b>Lindesberg</b>	23%	7,6
<b>Linköping</b>	27%	9,4
<b>Ljungby</b>	21%	6,5
<b>Ljusdal</b>	18%	4,6
<b>Ljusnarsberg</b>	23%	7,6
<b>Lomma</b>	18%	4,7
<b>Ludvika</b>	20%	5,9
<b>Luleå</b>	27%	9,8
<b>Lund</b>	18%	4,7
<b>Lycksele</b>	21%	6,2
<b>Lysekil</b>	16%	3,8
<b>Malmö</b>	18%	4,7
<b>Malung-Sälen</b>	20%	5,9
<b>Malå</b>	21%	6,2
<b>Mariestad</b>	16%	3,8
<b>Mark</b>	16%	3,8
<b>Markaryd</b>	21%	6,5
<b>Mellerud</b>	16%	3,8
<b>Mjölby</b>	27%	9,4
<b>Mora</b>	20%	5,9
<b>Motala</b>	27%	9,4
<b>Mullsjö</b>	19%	5,5
<b>Munkedal</b>	16%	3,8
<b>Munkfors</b>	19%	5,4
<b>Mölnadal</b>	16%	3,8
<b>Mönsterås</b>	22%	7,0
<b>Mörbylånga</b>	22%	7,0
<b>Nacka</b>	16%	3,3
<b>Nora</b>	23%	7,6
<b>Norberg</b>	11%	1,0
<b>Nordanstig</b>	18%	4,6
<b>Nordmaling</b>	21%	6,2
<b>Norrköping</b>	27%	9,4

Norrtälje	16%	3,3
Norsjö	21%	6,2
Nybro	22%	7,0
Nykvarn	16%	3,3
Nyköping	12%	1,6
Nynäshamn	16%	3,3
Nässjö	19%	5,5
Ockelbo	18%	4,6
Olofström	21%	6,5
Orsa	20%	5,9
Orust	16%	3,8
Osby	18%	4,7
Oskarshamn	22%	7,0
Ovanåker	18%	4,6
Oxelösund	12%	1,6
Pajala	27%	9,8
Partille	16%	3,8
Perstorp	18%	4,7
Piteå	27%	9,8
Ragunda	20%	5,6
Robertsfors	21%	6,2
Ronneby	21%	6,5
Rättvik	20%	5,9
Sala	11%	1,0
Salem	16%	3,3
Sandviken	18%	4,6
Sigtuna	16%	3,3
Simrishamn	18%	4,7
Sjöbo	18%	4,7
Skara	16%	3,8
Skellefteå	21%	6,2
Skinnskatteberg	11%	1,0
Skurup	18%	4,7
Skövde	16%	3,8
Smedjebacken	20%	5,9

Sollefteå	20%	5,6
Sollentuna	16%	3,3
Solna	16%	3,3
Sorsele	21%	6,2
Sotenäs	16%	3,8
Staffanstorp	18%	4,7
Stenungsund	16%	3,8
Stockholm	16%	3,3
Storfors	19%	5,4
Storuman	21%	6,2
Strängnäs	12%	1,6
Strömstad	16%	3,8
Strömsund	20%	5,6
Sundbyberg	16%	3,3
Sundsvall	20%	5,6
Sunne	19%	5,4
Surahammar	11%	1,0
Svalöv	18%	4,7
Svedala	18%	4,7
Svenljunga	16%	3,8
Säffle	19%	5,4
Säter	20%	5,9
Sävsjö	19%	5,5
Söderhamn	18%	4,6
Söderköping	27%	9,4
Södertälje	16%	3,3
Sölvesborg	21%	6,5
Tanum	16%	3,8
Tibro	16%	3,8
Tidaholm	16%	3,8
Tierp	12%	1,6
Timrå	20%	5,6
Tingsryd	21%	6,5
Tjörn	16%	3,8
Tomelilla	18%	4,7

<b>Torsby</b>	19%	5,4
<b>Torsås</b>	22%	7,0
<b>Tranemo</b>	16%	3,8
<b>Tranås</b>	19%	5,5
<b>Trelleborg</b>	18%	4,7
<b>Trollhättan</b>	16%	3,8
<b>Trosa</b>	12%	1,6
<b>Tyresö</b>	16%	3,3
<b>Täby</b>	16%	3,3
<b>Töreboda</b>	16%	3,8
<b>Uddevalla</b>	16%	3,8
<b>Ulricehamn</b>	16%	3,8
<b>Umeå</b>	21%	6,2
<b>Upplands Väsby</b>	16%	3,3
<b>Upplands-Bro</b>	16%	3,3
<b>Uppsala</b>	12%	1,6
<b>Uppvidinge</b>	21%	6,5
<b>Vadstena</b>	27%	9,4
<b>Vaggeryd</b>	19%	5,5
<b>Valdemarsvik</b>	27%	9,4
<b>Vallentuna</b>	16%	3,3
<b>Vansbro</b>	20%	5,9
<b>Vara</b>	16%	3,8
<b>Varberg</b>	28%	10,0
<b>Vaxholm</b>	16%	3,3
<b>Vellinge</b>	18%	4,7
<b>Vetlanda</b>	19%	5,5
<b>Vilhelmina</b>	21%	6,2
<b>Vimmerby</b>	22%	7,0
<b>Vindeln</b>	21%	6,2
<b>Vingåker</b>	12%	1,6
<b>Vårgårda</b>	16%	3,8
<b>Vänersborg</b>	16%	3,8
<b>Vännäs</b>	21%	6,2
<b>Värmdö</b>	16%	3,3

<b>Värnamo</b>	19%	5,5
<b>Västervik</b>	22%	7,0
<b>Västerås</b>	11%	1,0
<b>Växjö</b>	21%	6,5
<b>Ydre</b>	27%	9,4
<b>Ystad</b>	18%	4,7
<b>Åmål</b>	16%	3,8
<b>Ånge</b>	20%	5,6
<b>Åre</b>	20%	5,6
<b>Årjäng</b>	19%	5,4
<b>Åsele</b>	21%	6,2
<b>Åstorp</b>	18%	4,7
<b>Åtvidaberg</b>	27%	9,4
<b>Älmhult</b>	21%	6,5
<b>Älvdalen</b>	20%	5,9
<b>Älvkarleby</b>	12%	1,6
<b>Älvsbyn</b>	27%	9,8
<b>Ängelholm</b>	18%	4,7
<b>Öckerö</b>	16%	3,8
<b>Ödeshög</b>	27%	9,4
<b>Örebro</b>	23%	7,6
<b>Örkelljunga</b>	18%	4,7
<b>Örnsköldsvik</b>	20%	5,6
<b>Östersund</b>	20%	5,6
<b>Österåker</b>	16%	3,3
<b>Östhammar</b>	12%	1,6
<b>Östra Göinge</b>	18%	4,7
<b>Överkalix</b>	27%	9,8
<b>Övertorneå</b>	27%	9,8

**Småföretagarnas**

**Riksförbund**

Strävar du också efter  
en tryggare, enklare  
och mer lönsam var-  
dag som företagare?

Småföretagarnas  
Riksförbund  
gör skillnad,  
bli medlem i dag!



[www.smaforetagarna.se](http://www.smaforetagarna.se)



042-34 28 50



[Info@smaforetagarna.se](mailto:Info@smaforetagarna.se)